

ATILIM ÜNİVERSİTESİ
GSTMF | MİMARLIK BÖLÜMÜ

MMR 201

Mimari Tasarım I

Öğr. Gör. Yurdanur Sepkin | Öğr. Gör. Günay Erdem

Ankara Kent Parklarında Geçicilik/Kalıcılık

Gizem Acısu | 201

Nihal Ceren Çelik | 201

ATILIM ÜNİVERSİTESİ

GSTMF | MİMARLIK BÖLÜMÜ

MMR 201 | Mimari Tasarım I

Konu | Ankara Kent Parklarında Geçicilik/Kalıcılık

Ankara'nın farklı bölgelerinde yer alan kent parkları içinde (Botanik Parkı, Seğmenler Parkı, Dikmen Vadisi, Abdi İpekçi Parkı ve Kurtuluş Parkı) farklı kullanıcılara yönelik geçici ve/veya kalıcı işlevler belirlenip; buna yönelik deneysel tasarımlar ortaya çıkarılması projenin konusudur. Söz konusu işlevler barınma, kafe, sergi alanı, tanıtım birimi işlevleri arasından seçilebileceği gibi öğrenci farklı bir işlev veya işlevler grubu da önerebilir. Deneysel tasarımlar kamusal, yarı kamusal ve özel alanları içeren ve birleştiren bir nitelikte olmalıdır. Bu çerçevede öğrencilerin verilen alanda bir mimari tasarım problemini, kullanıcıların (öğrenciler, yaşlılar, çocuklar vb.) her türlü buluşma, paylaşma ortamına cevap verecek şekilde çözümlenmeleri ve tasarımları beklenmektedir.

2-3'er kişilik gruplar, belirlenen parklardaki gözlemleri ve bu parklar hakkındaki araştırmaları sonucunda arazi seçimi yapacaklardır. Ardından örnek proje incelemeleri ve arazi analizleri sunulacak; işleve ve programa dair sonuçlara ulaşılarak tasarım süreci devam ettirilecektir. Tasarım alanınının 300-400 metrekare aralığında olması öngörülmüştür.

ATILIM ÜNİVERSİTESİ

GSTMF | MİMARLIK BÖLÜMÜ

MMR 201 | Mimari Tasarım I

Amaç | Ankara Kent Parklarında Geçicilik/Kalıcılık

- Projenin aşamaları uyarınca, varolan durum ve koşulların yeni, farklı yaklaşımlarla analiz edilmesi;
- Varolan düzeni, sıradanlığı, alışılmışı sorgulayarak deneysel uygulamalar aracılığıyla mevcut kuralların ve değerlerin sorgulanıp eleştirilmesi ve yeni uygulama biçimlerinin önerilmesi;
- Yaratıcı düşünce ve çalışmaları artıracak deney ortamı içerisinde yenilikçi çözümlerin üretilmesi ve birbiriyle ilintili deneyimlerden yola çıkılarak bir mimarlık ürününün ortaya çıkarılması beklenmektedir.
- Mimari tasarımda mekan-işlev-biçim ilişkileri, yapı ve yapıma ilişkin bilgiler ile mimari tasarım düşüncelerinin birlikteliğini sağlayan kavramsal bilgi ve teknik becerilere ulaşılması;
- Çevresel koşulların, tasarım problemlerinde veri olarak kullanılabilme becerisinin geliştirilmesi;
- Mimari düşüncenin mekan, strüktür, konstrüksiyon bilgileri ile birlikte ele alınması, tasarım problemlerinin farklı düzeylerinde çalışılması,
- Yapı, yapı grubu tasarım süreçlerinin deneyimlenmesi ve araştırma ile tasarım süreçlerinin birlikte gelişim sağlaması projenin diğer amaçlarıdır.

ATILIM ÜNİVERSİTESİ

GSTMF | MİMARLIK BÖLÜMÜ

MMR 201 | Mimari Tasarım I

Katılınılan Sunum ve Konferanslar

Öğr. Gör. Yusuf Dino | 11 Ekim 2016
“Sunum: İncek’te Konut Tasarımları”

Prof. Dr. Haluk Pamir | 14 Ekim 2016
“Konferans: Türkiye’de Yerleşim ve Konut”

Öğr. Gör. Mehmet Soylu | 18 Ekim 2016
“Sunum: Farklı Ölçeklerde Mimari Anlatım Tekniği Örnekleri”

Öğr. Gör. Yurdanur Sepkin | 18 Ekim 2016
“Sunum: Çevre Düzenlemesine dair Yarışma Projeleri”

Bülent Kelleci & Lütfiye Kelleci | 25 Ekim 2016
“Konferans: Dezavantajlılar için Tasarım”

Dr. Mim. Kerem Yazgan | 8 Kasım 2016
“Konferans: Tasarım Eyleminin Tasarımı”

Mim. Mürşit Günday | 11 Kasım 2016
“Konferans: Sürücüler Terasavler Sitesi”

Prof. Dr. Çağatay Keskinok | 18 Kasım 2016
“Konferans: Zafer Meydanı ve Atatürk Bulvarı’nın Dönüşümü”

Düş Hekimi Yalçın Ergir | 29 Kasım 2016
“Konferans: Eski Ankara’ya Bir Düş Yolcululuğu”

MMR 201 | Mimari Tasarım I

Ankara Kent Parklarında Geçicilik/Kalıcılık

Gizem Acısu | 201

Nihal Ceren Çelik | 201

MMR 201 | Ankara Kent Parklarında Geçicilik/Kalıcılık

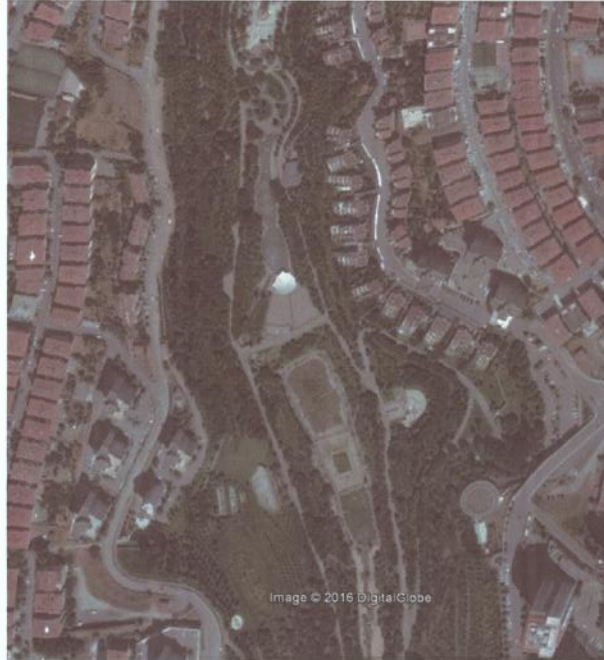


Dikmen Vadisi'nde yaptığım analizler sonucunda gelen insanların çoğunlukla yetişkin ve üstü olduğuna, oradaki sakin ortamın hoşlarına gittiğine ve spor yapmak için parkı oldukça elverişli bulduklarına ulaştım. Parkın kullanımı sabahtan akşama olmak üzere artmakta. Sabah saatlerinde genellikle emekli insanlar, öğlen saatlerinde emekliler ve ev hanımları, akşamüstü ve akşam saatlerinde ise çocuklar, emekliler, ev hanımları, çalışan insanlar gelmekte. Bunlar doğrultusunda oluşturmam gereken tasarım için aklımda 3 farklı tema ortaya çıktı. Orada karşılaştığım insanlarla ufak sohbetler ettim ve seçeneklerimi onlara sundum. Sonuç olarak konsept olarak organik ürünlerin yenilip-içildiği-satıldığı cafe ile hem uygulama alanı hem de sergi alanı olan bir sanat merkezi eşit olarak tercih edildi. Fakat yapılan yorumlar doğrultusunda sanat merkezinin daha doğru bir karar olduğuna karar verdim. Sanat merkezine gelen insanların yiyecek-içecek satışı olan bir yere zaten ihtiyaçları olacağını düşünerek organik cafe konseptini sanat merkezinde yaşatabilirdim.



Tasarımın konumunu belirlerken parkın büyük bir problemi olan yetersiz giriş-çıkış sorununu, Ankara soğuşunu, güneş açısını ve insanların sürekli katılımını sağlayabilmeyi göz önünde bulundurdum. Tasarım alanımızda 3 tane giriş var ve birbirlerinden oldukça bağımsızlar. Parkın etafındaki evler ve parkın ortasındaki ana hat arasında çok fazla eğim var bu yüzden inişler düz yol olarak değil dönen yollar olarak uzanıyor. Parkın evlerin olduğu doğu ve batı bölgesinden gelen insanlar sadece karşıya geçmek isteseler bile bunu dolanarak yapmaktan başka bir şekilde yapamıyorlar.

RESİM ATÖLYESİ VE SERGİ ALANI



Bu bilgiler doğrultusunda tasarım bölgesinde başka koşullarda göz önünde bulundurarak olabildiğince kısa olan bir aks yaratmaya karar verdim. Bu aksın yerine karar verirken resimde görüldüğü üzere doğu kısmında özel konutlar var, bu yüzden bu bölgede insanların gelişini sağlayabileceğim bir giriş yaratamam ve tasarımı da bu bölgeye konumlandıramam. Doğu bölgesini kullanım dışı yapan bir sebep de tasarımı bir sanat merkezi olacağı için güneş ışınlarının arkadan gelmesi gerekmektedir ve veriler sonucunda merkezin kullanımı öğleden sonra giderek artacağı için batı bölgesi buna uygun olmuş oluyor. Bu yüzden benim ana tasarım alanım batı bölgesi. Batı bölgesinde konumuma karar verirken ise yakın bölgedeki otoparklara, konutlara bakarak karar verdim.



Alanda yetersiz giriş, oluşturmak istediğim aks için ve insanları tasarımı yönlendirebilmek için bir giriş oluşturmaya karar verdim. Oluşturacağım sanat merkezide bu girişten gelen yola bağlı olacak. Böylece merkeze bilinçli olarak gelen insanlar dışında parkın oluşturacağım girişinden giren herkes merkezin sergi kısmının yanından geçecek, isterlerse merkezin içine girebilecekler.

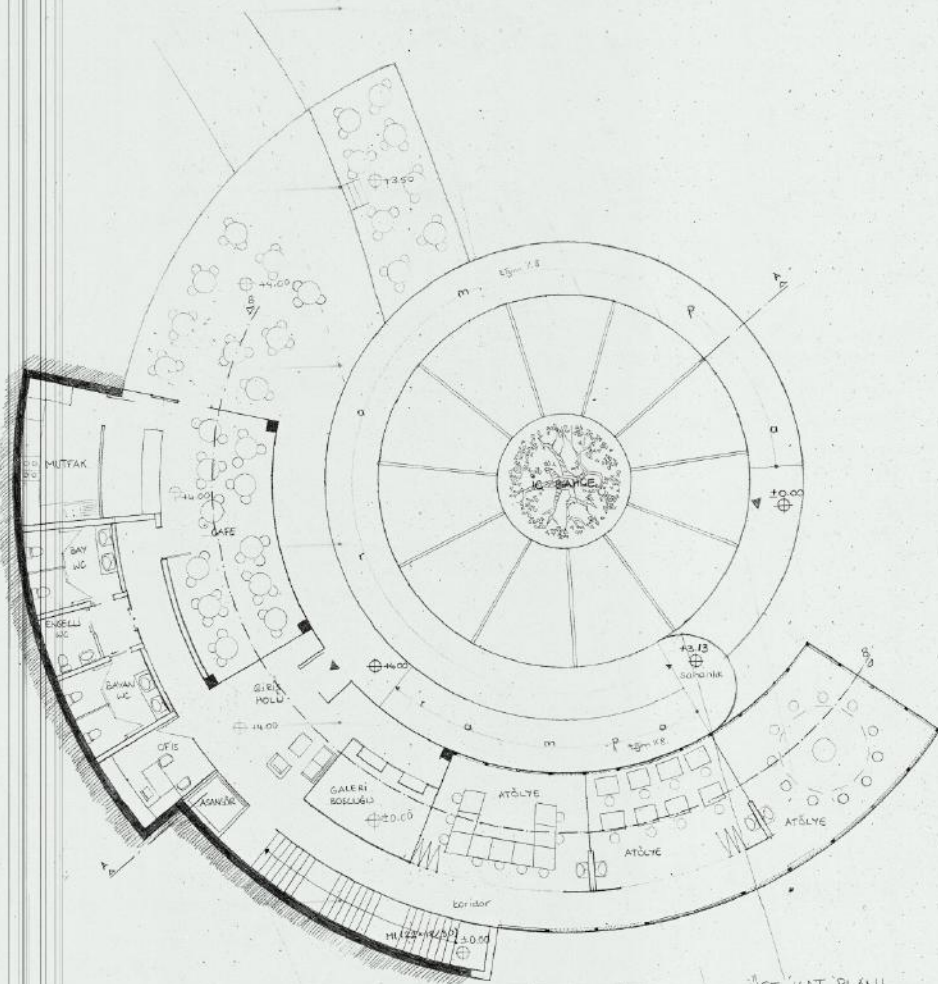
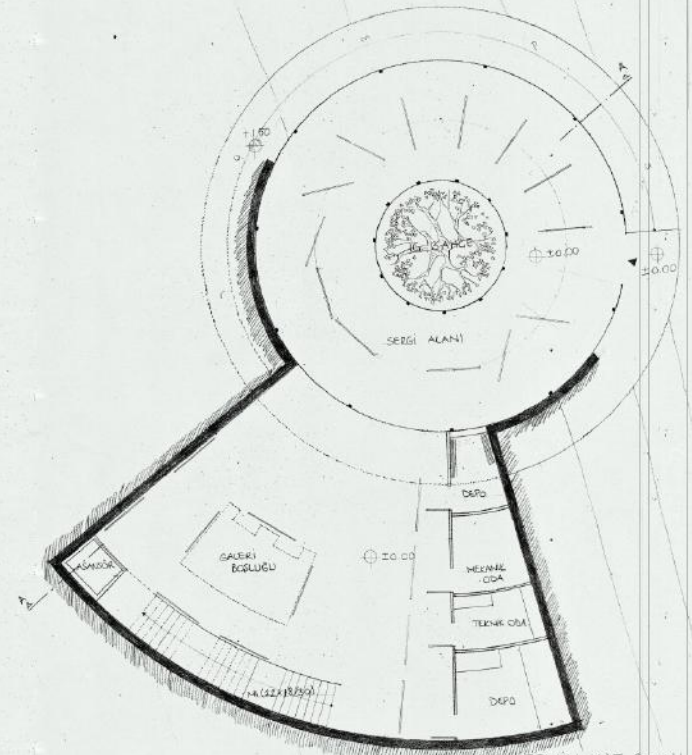
MMR 201 | Ankara Kent Parklarında Geçicilik/Kalıcılık



MMR 201 | Ankara Kent Parklarında Geçicilik/Kalıcılık



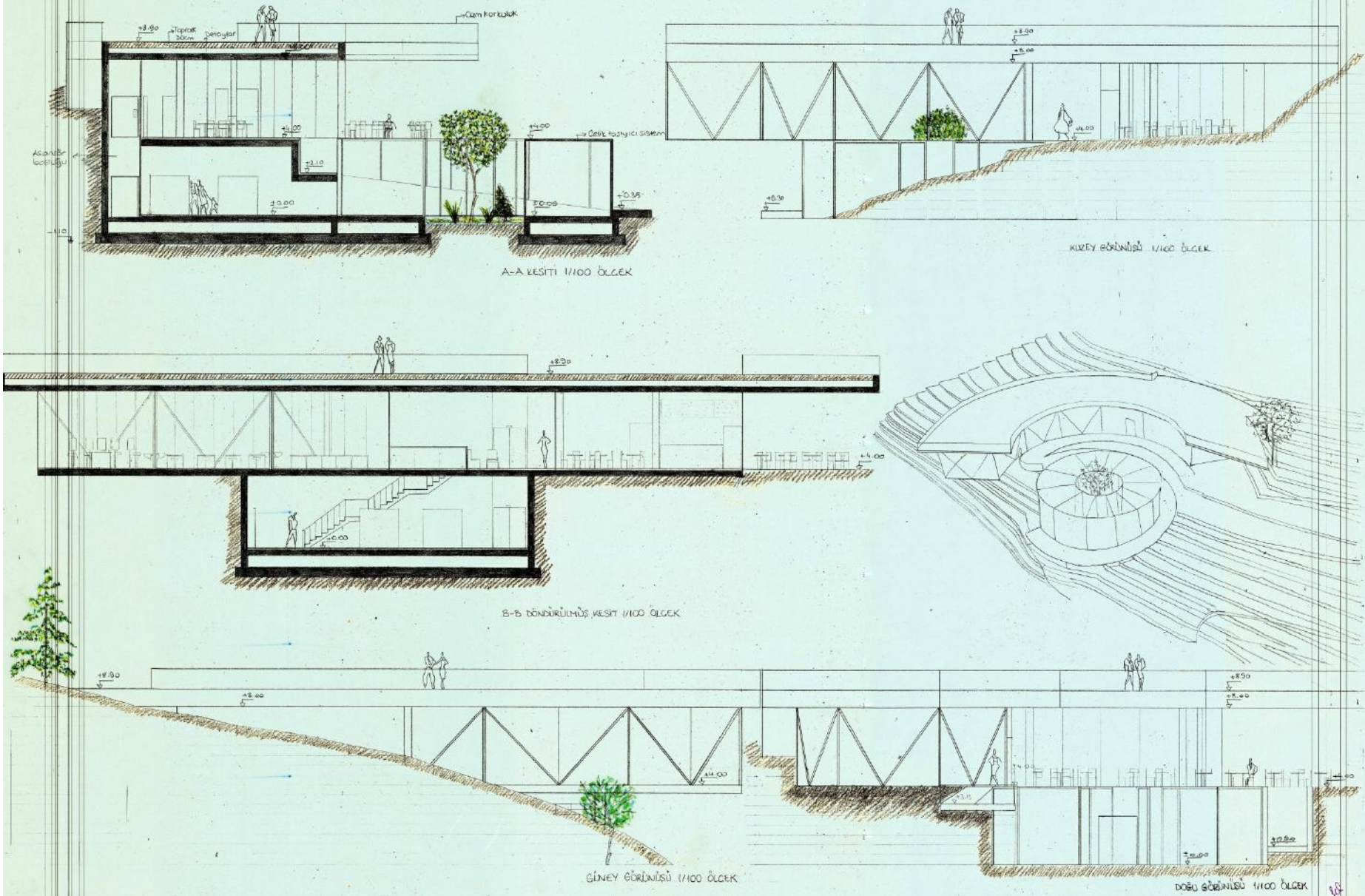
MMR 201 | Ankara Kent Parklarında Geçicilik/Kalıcılık

1. KAT PLANI
1/100 ÖLÇEKZEMİN KAT PLANI
1/100 ÖLÇEK

MMR 201 RESİM ATÖLYESİ YE SERGİ ALANI GİZEM ACISU 140705014

MMR 201 | Ankara Kent Parklarında Geçicilik/Kalıcılık

RESİM ATOLYESİ VE SERGİ ALANI



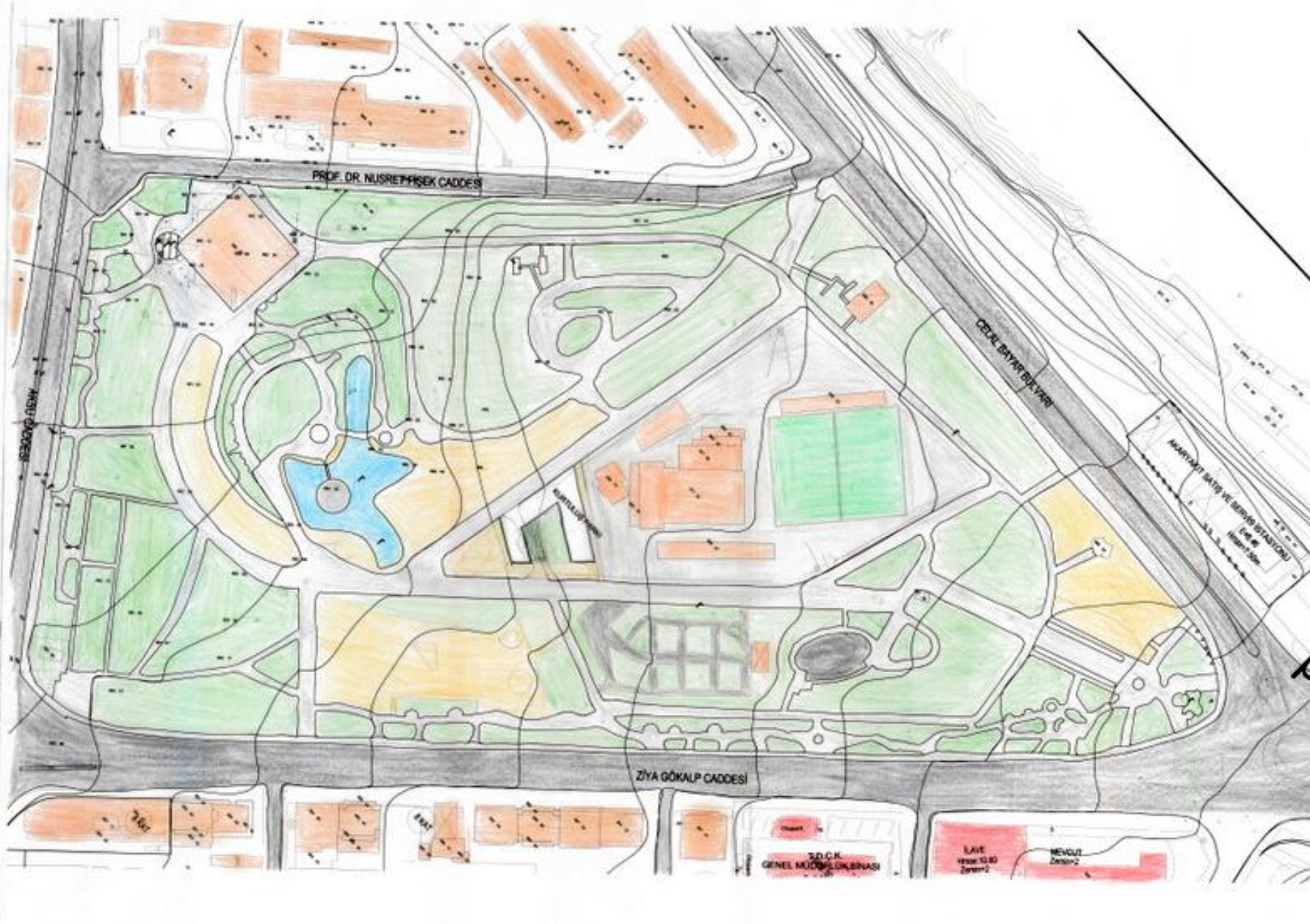
MMR 201 | Mimari Tasarım I

Ankara Kent Parklarında Geçicilik/Kalıcılık

Gizem Acısu | 201

Nihal Ceren Çelik | 201

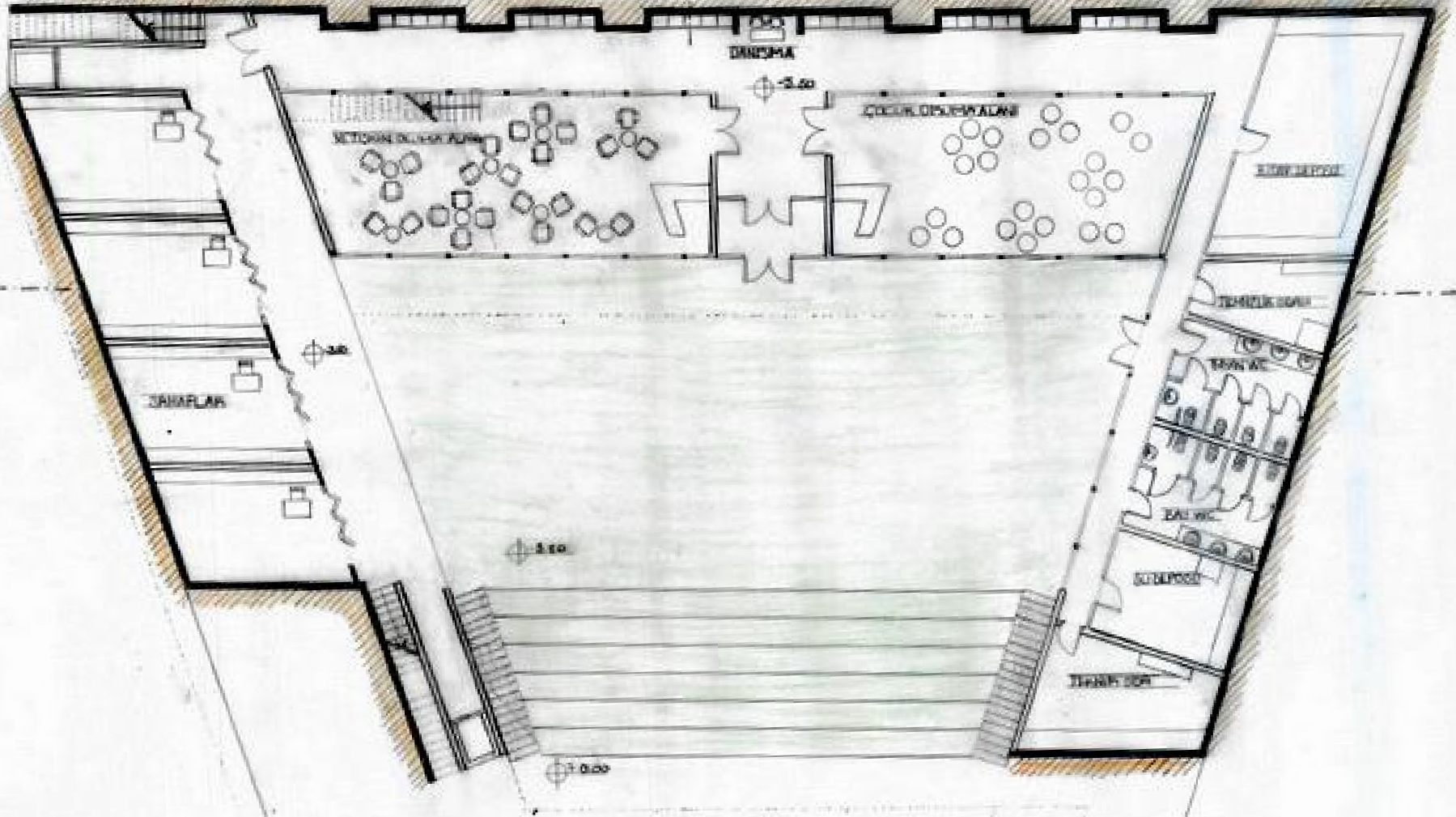
MMR 201 | Ankara Kent Parklarında Geçicilik/Kalıcılık



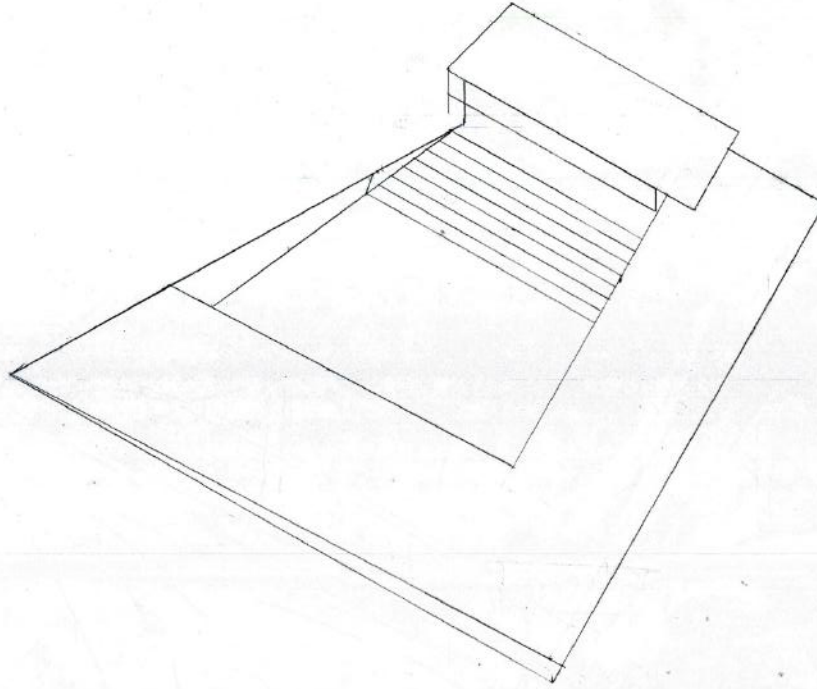
MMR 201 | Ankara Kent Parklarında Geçicilik/Kalıcılık



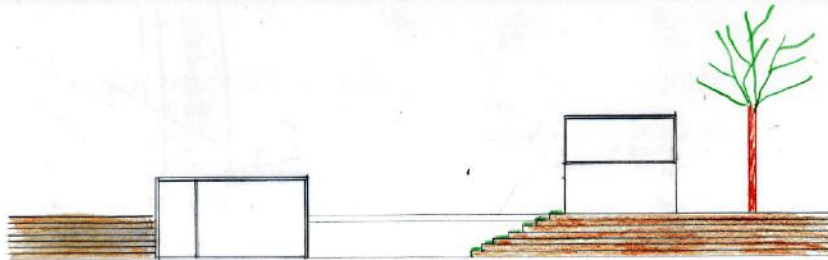
MMR 201 | Ankara Kent Parklarında Geçicilik/Kalıcılık



MMR 201 | Ankara Kent Parklarında Geçicilik/Kalıcılık

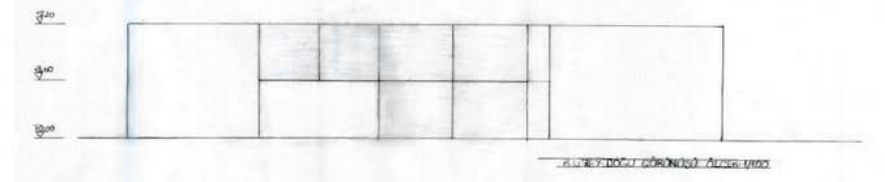
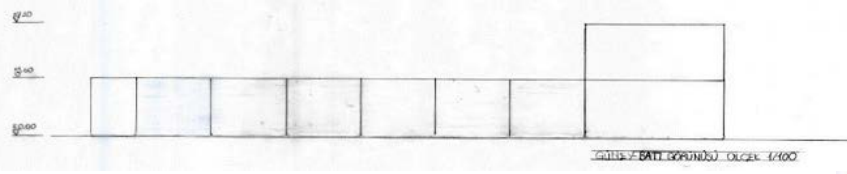
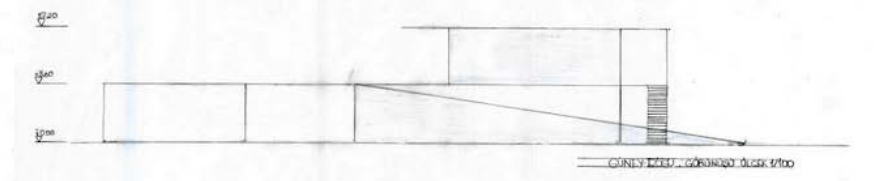
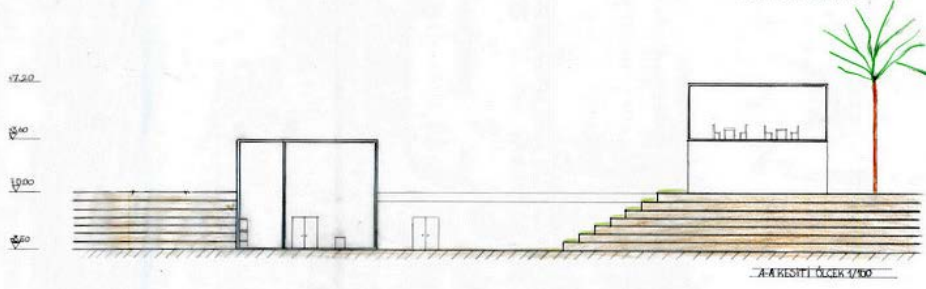
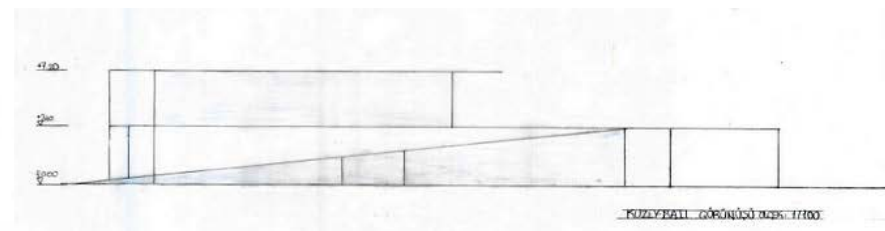
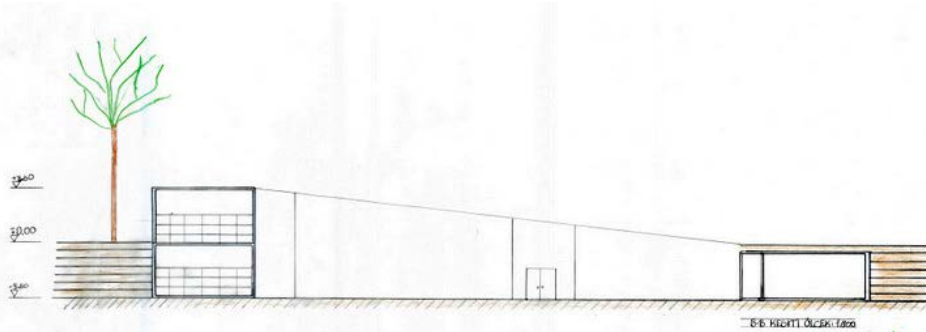


BATI BÖLÜNDEN ÜSTEN ÇIKIŞLI GÖRÜNÜŞ 1/200

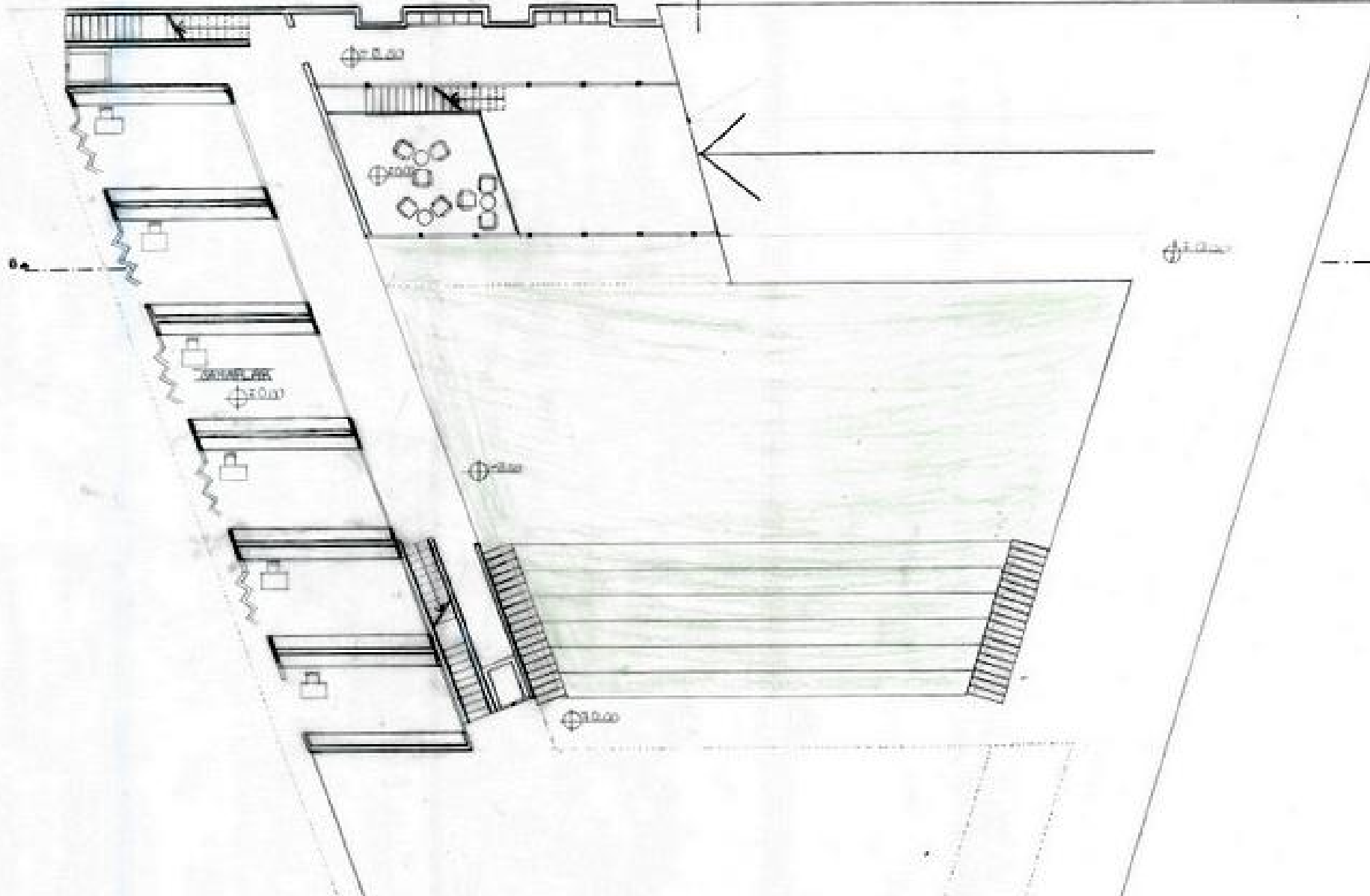


A-A ARAZİ KEŞİFİ ÇİZİMİ 1/200

MMR 201 | Ankara Kent Parklarında Geçicilik/Kalıcılık



MMR 201 | Ankara Kent Parklarında Geçicilik/Kalıcılık



ATILIM ÜNİVERSİTESİ
GSTMF | MİMARLIK BÖLÜMÜ

MMR 201

Mimari Tasarım I

Öğr. Gör. Ali Hakkan | Öğr. Gör. Seçkin Sezer Baydar

Ankara Kent Parklarında Geçicilik/Kalıcılık

Büşra Taşdemir | 201

Ahmet Sakaltaş | 201

ATILIM ÜNİVERSİTESİ

GSTMF | MİMARLIK BÖLÜMÜ

MMR 201 | Mimari Tasarım I

Konu | Ankara Kent Parklarında Geçicilik/Kalıcılık

Ankara'nın farklı bölgelerinde yer alan kent parkları içinde (Botanik Parkı, Seğmenler Parkı, Dikmen Vadisi, Abdi İpekçi Parkı ve Kurtuluş Parkı) farklı kullanıcılara yönelik geçici ve/veya kalıcı işlevler belirlenip; buna yönelik deneysel tasarımlar ortaya çıkarılması projenin konusudur. Söz konusu işlevler barınma, kafe, sergi alanı, tanıtım birimi işlevleri arasından seçilebileceği gibi öğrenci farklı bir işlev veya işlevler grubu da önerebilir. Deneysel tasarımlar kamusal, yarı kamusal ve özel alanları içeren ve birleştiren bir nitelikte olmalıdır. Bu çerçevede öğrencilerin verilen alanda bir mimari tasarım problemini, kullanıcıların (öğrenciler, yaşlılar, çocuklar vb.) her türlü buluşma, paylaşma ortamına cevap verecek şekilde çözümlenmeleri ve tasarımları beklenmektedir.

2-3'er kişilik gruplar, belirlenen parklardaki gözlemleri ve bu parklar hakkındaki araştırmaları sonucunda arazi seçimi yapacaklardır. Ardından örnek proje incelemeleri ve arazi analizleri sunulacak; işleve ve programa dair sonuçlara ulaşılarak tasarım süreci devam ettirilecektir. Tasarım alanınının 300-400 metrekare aralığında olması öngörülmüştür.

ATILIM ÜNİVERSİTESİ

GSTMF | MİMARLIK BÖLÜMÜ

MMR 201 | Mimari Tasarım I

Amaç | Ankara Kent Parklarında Geçicilik/Kalıcılık

- Projenin aşamaları uyarınca, varolan durum ve koşulların yeni, farklı yaklaşımlarla analiz edilmesi;
- Varolan düzeni, sıradanlığı, alışılmışı sorgulayarak deneysel uygulamalar aracılığıyla mevcut kuralların ve değerlerin sorgulanıp eleştirilmesi ve yeni uygulama biçimlerinin önerilmesi;
- Yaratıcı düşünce ve çalışmaları artıracak deney ortamı içerisinde yenilikçi çözümlerin üretilmesi ve birbiriyle ilintili deneyimlerden yola çıkılarak bir mimarlık ürününün ortaya çıkarılması beklenmektedir.
- Mimari tasarımda mekan-işlev-biçim ilişkileri, yapı ve yapıma ilişkin bilgiler ile mimari tasarım düşüncelerinin birlikteliğini sağlayan kavramsal bilgi ve teknik becerilere ulaşılması;
- Çevresel koşulların, tasarım problemlerinde veri olarak kullanılabilme becerisinin geliştirilmesi;
- Mimari düşüncenin mekan, strüktür, konstrüksiyon bilgileri ile birlikte ele alınması, tasarım problemlerinin farklı düzeylerinde çalışılması,
- Yapı, yapı grubu tasarım süreçlerinin deneyimlenmesi ve araştırma ile tasarım süreçlerinin birlikte gelişim sağlaması projenin diğer amaçlarıdır.

ATILIM ÜNİVERSİTESİ

GSTMF | MİMARLIK BÖLÜMÜ

MMR 201 | Mimari Tasarım I

Katılınılan Sunum ve Konferanslar

Öğr. Gör. Yusuf Dino | 11 Ekim 2016
“Sunum: İncek’te Konut Tasarımları”

Prof. Dr. Haluk Pamir | 14 Ekim 2016
“Konferans: Türkiye’de Yerleşim ve Konut”

Öğr. Gör. Mehmet Soylu | 18 Ekim 2016
“Sunum: Farklı Ölçeklerde Mimari Anlatım Tekniği Örnekleri”

Öğr. Gör. Yurdanur Sepkin | 18 Ekim 2016
“Sunum: Çevre Düzenlemesine dair Yarışma Projeleri”

Bülent Kelleci & Lütfiye Kelleci | 25 Ekim 2016
“Konferans: Dezavantajlılar için Tasarım”

Dr. Mim. Kerem Yazgan | 8 Kasım 2016
“Konferans: Tasarım Eyleminin Tasarımı”

Mim. Mürşit Günday | 11 Kasım 2016
“Konferans: Sürücüler Terasavler Sitesi”

Prof. Dr. Çağatay Keskinok | 18 Kasım 2016
“Konferans: Zafer Meydanı ve Atatürk Bulvarı’nın Dönüşümü”

Düş Hekimi Yalçın Ergir | 29 Kasım 2016
“Konferans: Eski Ankara’ya Bir Düş Yolcululuğu”

MMR 201 | Mimari Tasarım I

Büşra Taşdemir | 201

Ahmet Sakaltaş | 201

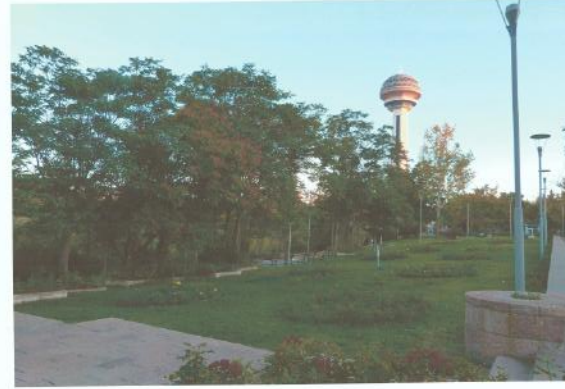
Ankara Kent Parklarında Geçicilik/Kalıcılık

MMR 201 | Ankara Kent Parklarında Geçicilik/Kalıcılık

BOTANİK PARKI

Botanik Parkı, Ankara İlinin Çankaya ilçesinde bulunan, 65 000 m² bir alan üzerinde kurulu parktır. Botanik Bahçesi'ndeki 65 000 m² alanın yaklaşık 30 000 m²'si yeşil alan, 15.000 m²'si sert zemin, 17.000 m²'si ağaçlık alan ve 1.500 m²'si de havuz olarak ayrılmış.

Çankaya Botanik Parkı Parkın tasarımı 1970 yılında Prof. Dr. Yüksel Öztan tarafından gerçekleştirilmiştir. Planlama alanının yapısı ile plan elemanları arasında görsel bir bütünlük yaratmak amacıyla informal bir tasarım benimsenmiştir. Vadi tabanı deniz seviyesinden 1030 metre ile üst kot 1063 metre arasında 33 metrelik bir yükselti farkı vardır. Parkın ortasında bir havuz, çocuk bahçesi ve çiçek serası vardır.



TAŞARIM ALANIMIZ NEREDE



Parkın vadi şeklinde olması şehrin gürültüsünden uzak bir nebze de olsa insanları uzak tutuyor. Parkın ortasında bulunan gölet, Botanik Park'ın Ankara'nın en güzel parklarından biri olmasının en önemli nedenlerinden. Göletten gelen su sesleri, kuş sesleriyle birleşince parkta huzur verici bir ortam oluşuyor.

Parkta bulunan özel güvenlik görevlileri. Evlenen çiftler, evlilik fotoğraflarını Botanik Park'ın güzel mai, çocuklarıyla birlikte gelmek isteyen aileler için önemli bir güven kaynağı olarak kullanıyorlar. Hemen her haftasonu fotoğraf çekilmeye gelen çiftler bulunmaktadır. Sonbahar'da Ankara'nın havasının soğumasıyla birlikte, parkın ziyaretçi sayısı da oldukça düşüyor.

YAYA YOLU

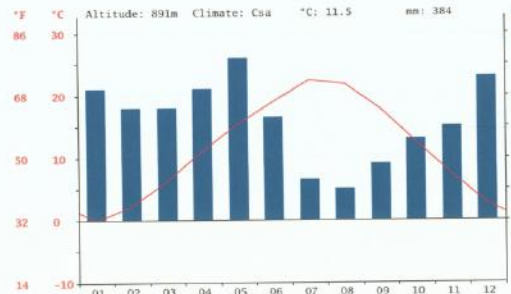


NÜFUS ÖZELLİKLERİ

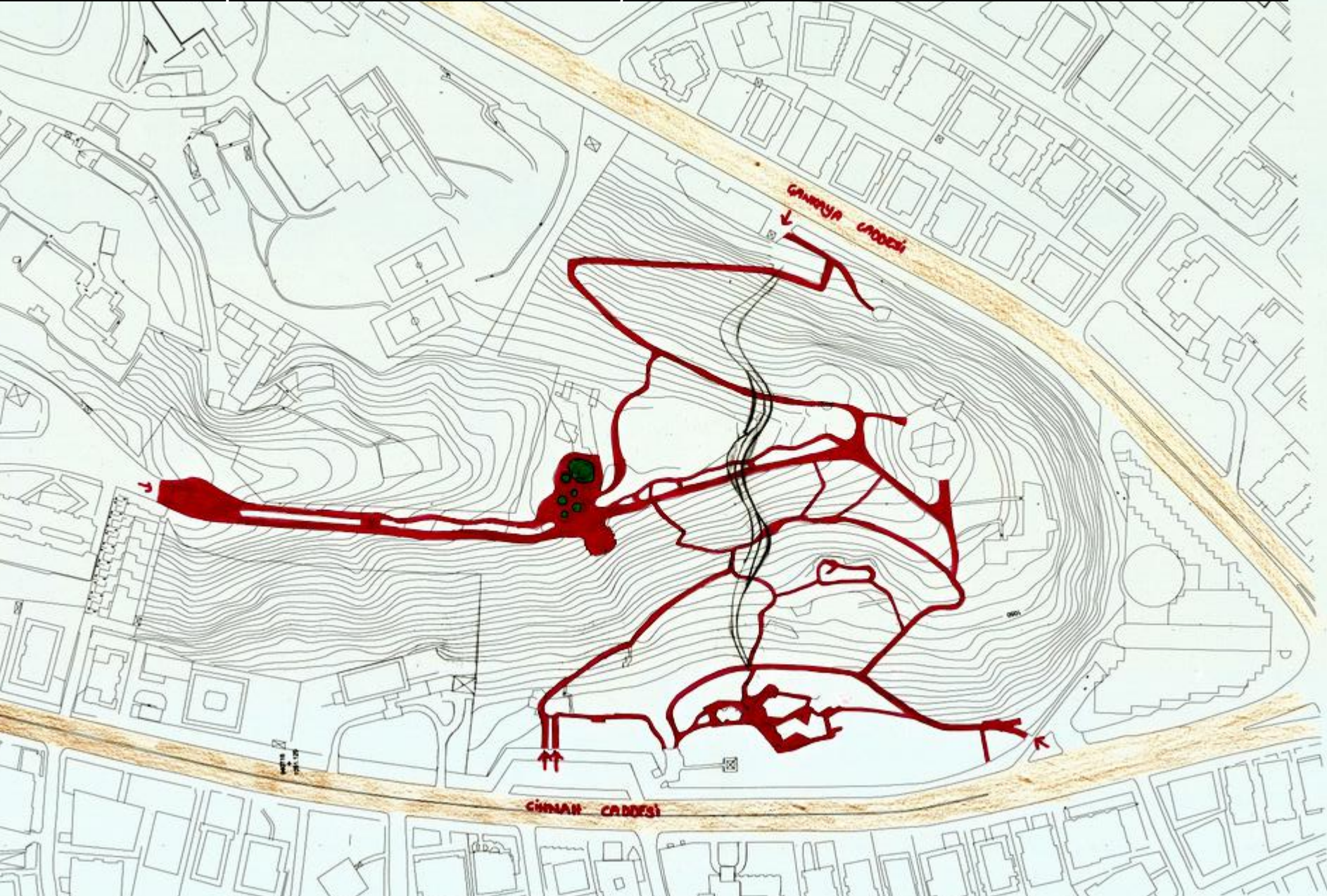
2.1.18 İlçe, yaş grubu ve cinsiyete göre nüfus, 2013 (devam)

İlçe	Yaş grubu	Toplam	Erkek	Kadın
Çankaya	0-4	44 407	22 740	21 667
	5-9	45 207	23 117	22 090
	10-14	46 940	24 024	22 916
	15-19	64 279	33 379	30 900
	20-24	88 169	48 314	39 855
	25-29	75 822	37 784	38 038
	30-34	78 174	37 296	40 878
	35-39	73 828	34 584	39 244
	40-44	70 451	32 396	38 055
	45-49	67 881	31 516	36 255
	50-54	62 847	29 353	33 494
	55-59	54 796	25 805	28 991
	60-64	43 711	20 454	23 257
	65-69	34 034	15 678	18 358
	70-74	24 104	10 729	13 375
	75-79	16 943	6 846	10 097
	80-84	12 997	4 850	8 147
	85-89	7 429	2 426	5 003
	90+	2 462	1 815	1 115
Toplam		914 501	442 058	472 443

İKLİM ÖZELLİKLERİ



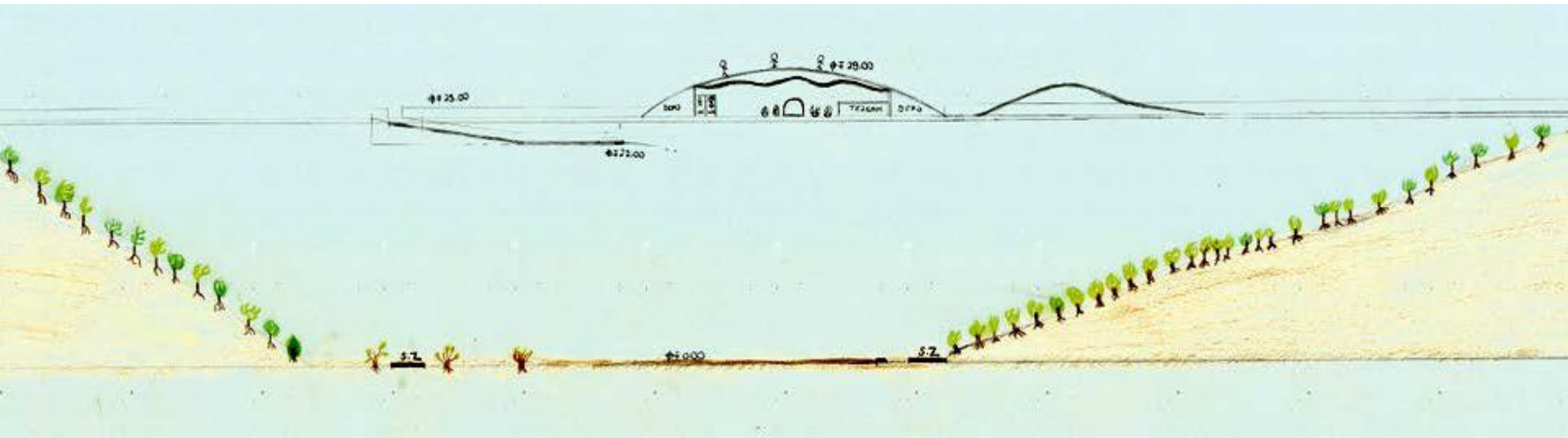
MMR 201 | Ankara Kent Parklarında Geçicilik/Kalıcılık



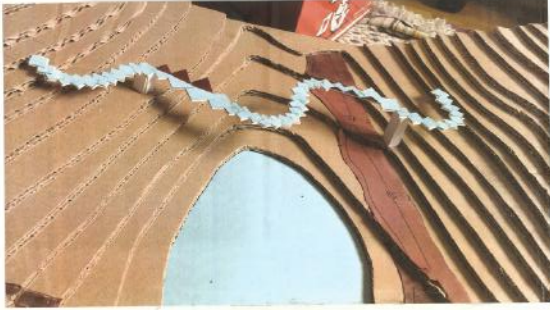
MMR 201 | Ankara Kent Parklarında Geçicilik/Kalıcılık



MMR 201 | Ankara Kent Parklarında Geçicilik/Kalıcılık



TASARIM SÜRECİ



1. tasarım



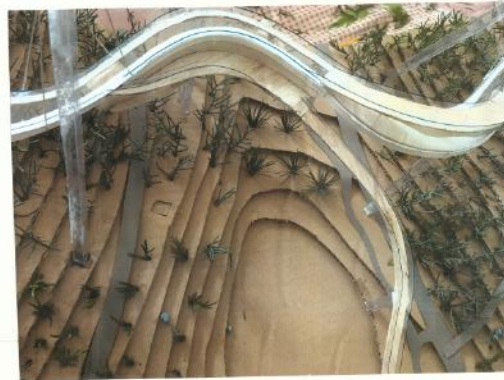
2. tasarım



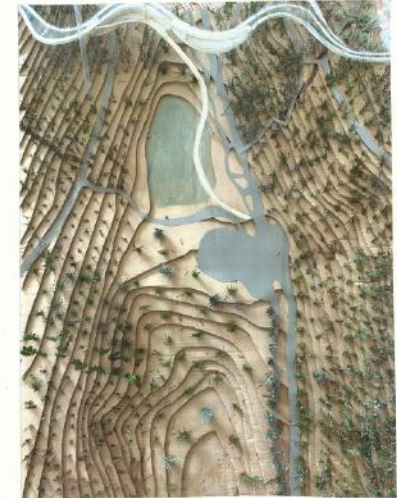
3. tasarım



Son tasarım
Aşama - 1



Aşama - 2



Aşama - 3

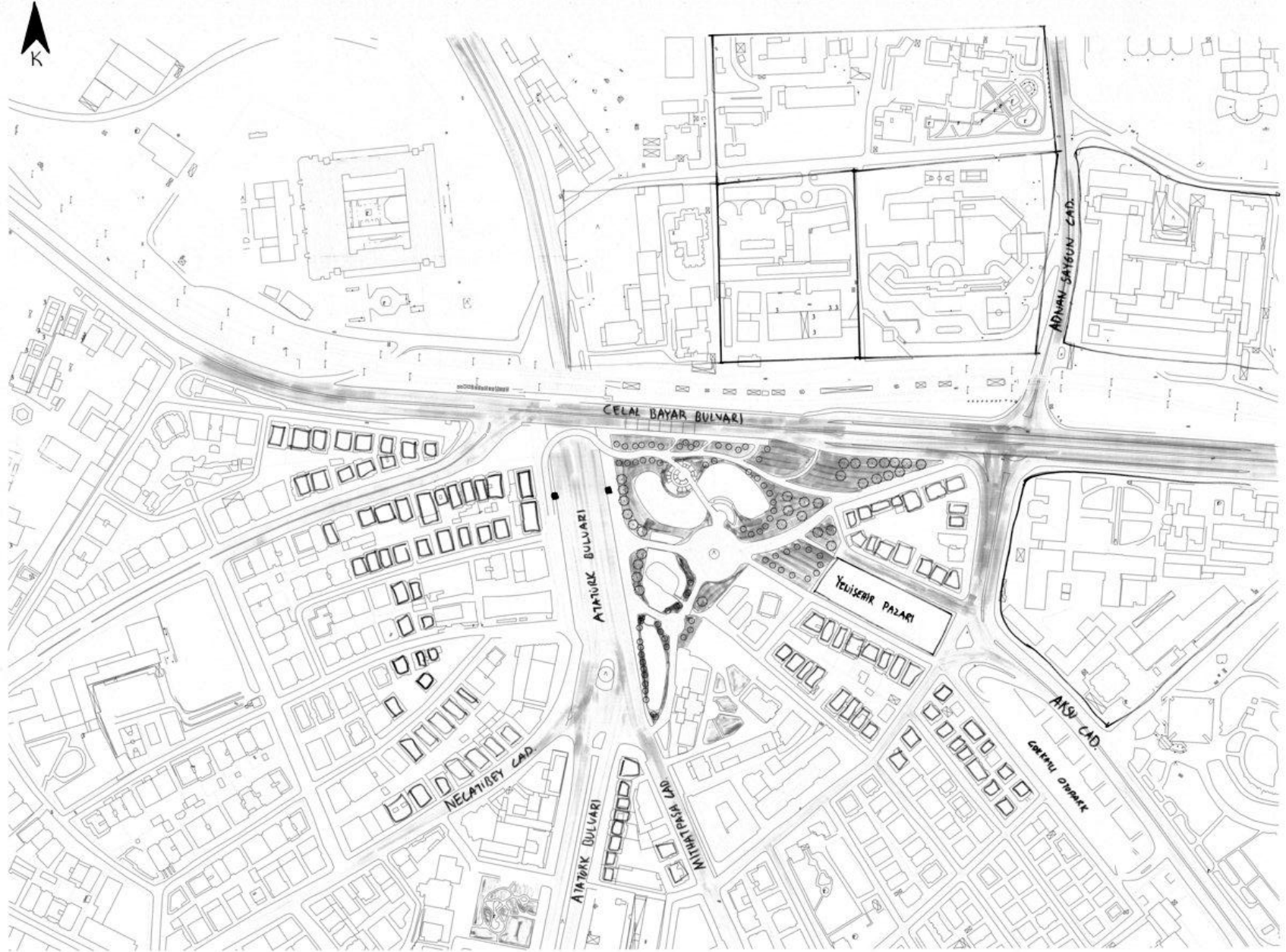
MMR 201 | Mimari Tasarım I

Büşra Taşdemir | 201

Ahmet Sakaltas | 201

Ankara Kent Parklarında Geçicilik/Kalıcılık

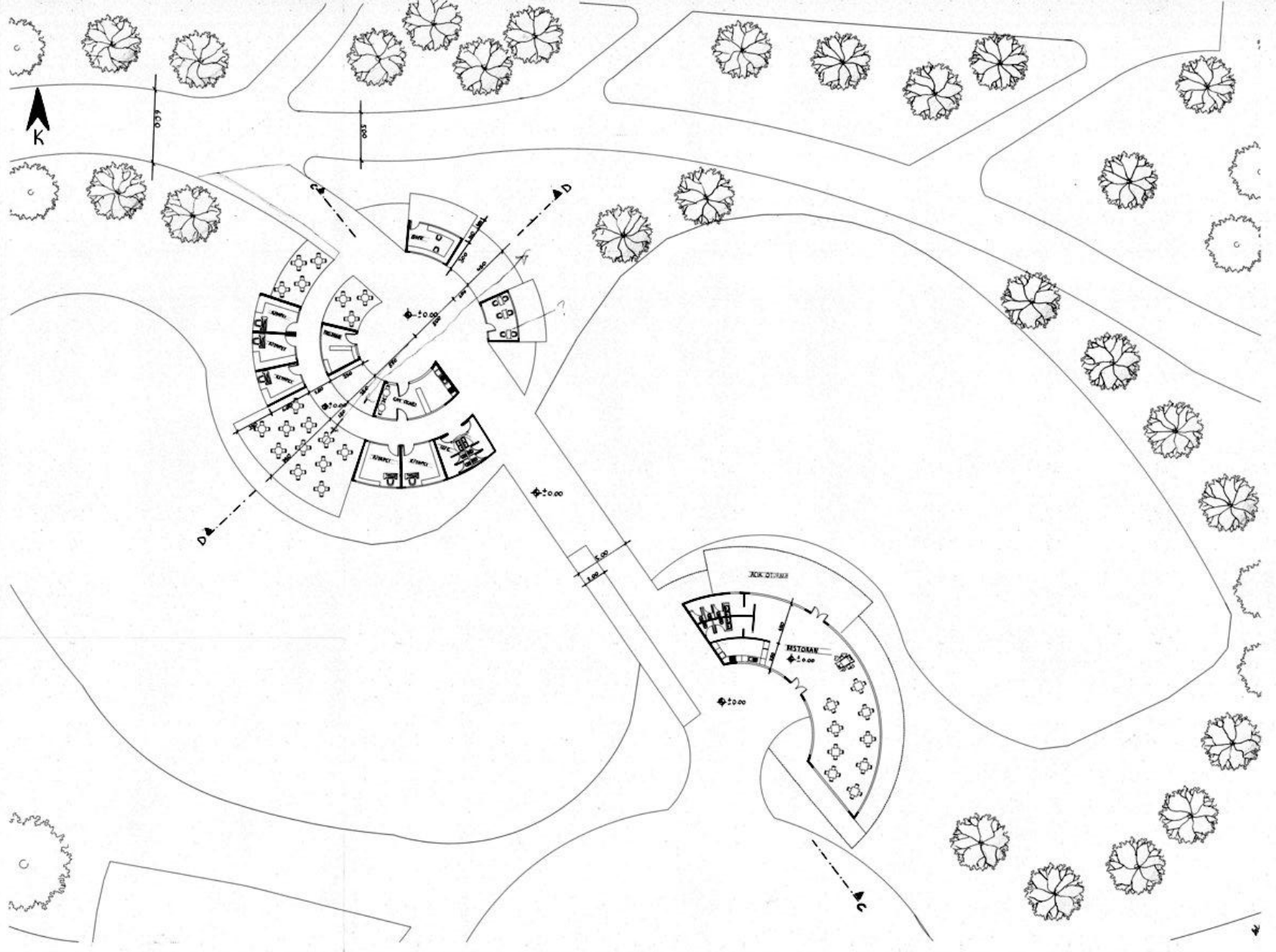
MMR 201 | Ankara Kent Parklarında Geçicilik/Kalıcılık



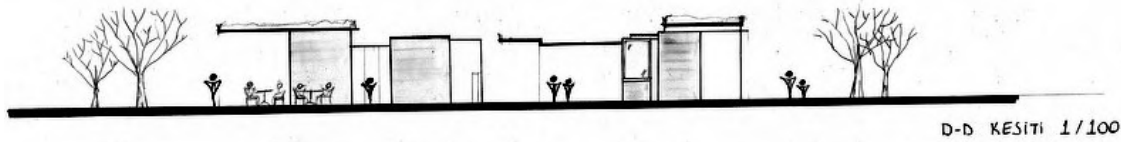
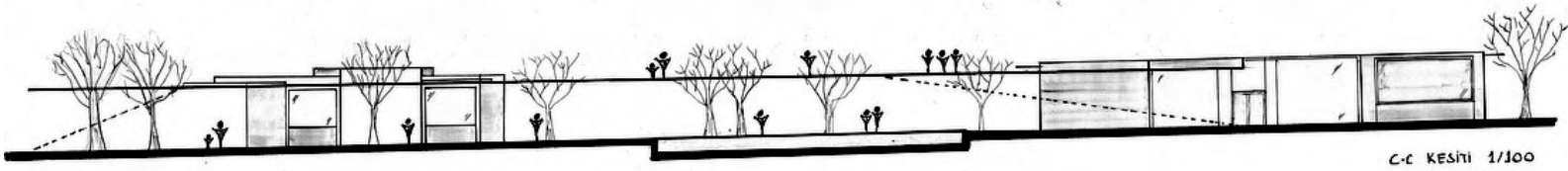
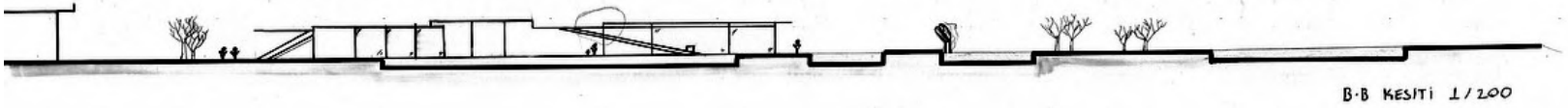
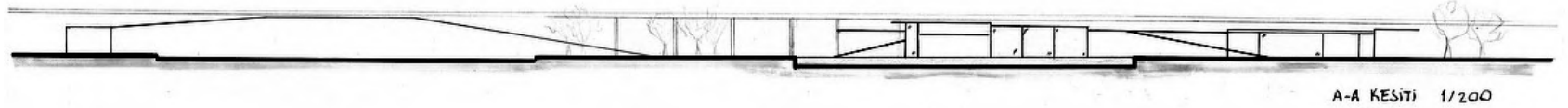
MMR 201 | Ankara Kent Parklarında Geçicilik/Kalıcılık



MMR 201 | Ankara Kent Parklarında Gecicilik/Kalıcılık



MMR 201 | Ankara Kent Parklarında Geçicilik/Kalıcılık



MMR 201 | Ankara Kent Parklarında Geçicilik/Kalıcılık

