



**ATILIM ÜNİVERSİTESİ | GSTMF  
MİMARLIK BÖLÜMÜ  
2021-2022 GÜZ DÖNEMİ**

**MMR 201 MİMARİ TASARIM I**

**3x3 + 4x4**

Burak Bican, Gamze İlan, Nil Akdede  
Sinem Çınar Kalenderoğlu, Ali Hakkın, Mustafa Kemal Yurttaş

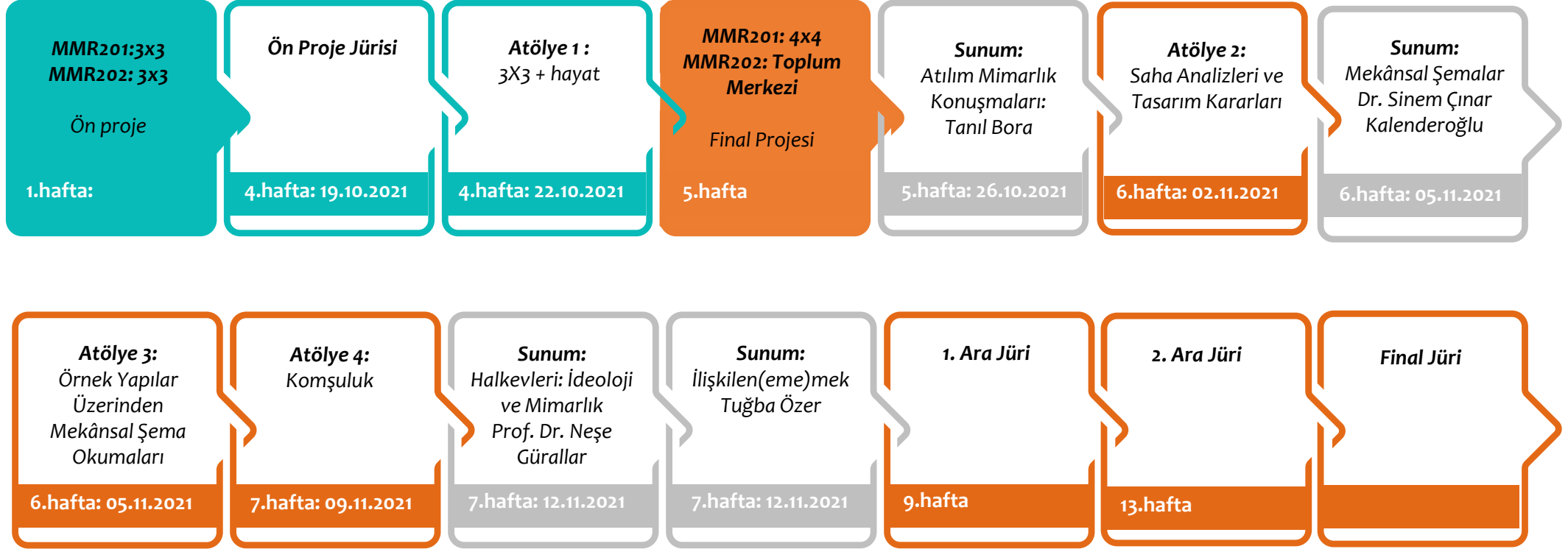
**MMR 202 MİMARİ TASARIM II**

**3x3 + Toplum Merkezi**

Belamir Köse, Sinan Kınikoğlu, Nur Elif Yurdaçalış

**yer: Tek yapı kooperatifi**

## HAFTALIK PROGRAM:



**AMAÇ:**

Bu deneysel tasarım problemi,

- öğrencileri mimari mekânın bilgisiyle tanıştırmayı,
- mimari mekân ve biçimin mantığı ve sonuçlarının keşfedilmesini,
- taşıyıcı gridin/örüntünün imkânlarını ve kısıtlamalarını kullanarak mekânsal biçimlenişleri aranması/deneyimlenmesi,
- dikkatin yapının/somut nesnenin kendisinden çok duvar, zemin, çatı, kolon, kiriş gibi öğelerle tanımlanan mekâna çevrilmesini,
- bağlam ve programı dışarıda bırakarak doğrudan mimari mekânın biçimlenişini amaçlamaktadır.

**KONU & BAĞLAM:**

Konu:

mimari mekânın kendisinin “strüktürden ayrılamaz olduğu, mekanın taşıyıcı sistemle birlikte karşılıklı olarak düzenlenebileceği, ve strüktürle birlikte tanımlanıp strüktürden türediği” gerçeğinin keşfedilmesidir.

Bağlam:

- çalışma, zamansız, yersiz ve bağlamsızdır.

Not:

- kolon, kiriş, duvar, zemin, merdiven/rampa, pencere/kapı gibi elemanları anlamaları, ancak bunları nokta (örn.: kolon), çizgi (örn.: kiriş), düzlem (örn.: duvar, zemin, merdiven/rampa), ve açıklıklar (pencere, kapı) olarak yorumlamaları talep edilmektedir.

## TASARIM SÜRECİ:

### Basamak 1:

9x9m boyutlarında bir karenin her bir kenarı 3'er metrelik eş aralıklarla bölünür; böylece 3x3 m boyutlarında 9 adet kare eş boyutlu olarak tarif edilir.

### Basamak 2:

Bir tasarım stratejisi (mekânın biçimini oluşturmanın mantığı) belirlenir.

### Basamak 2.1:

“Taşıyıcı sistemin/strüktürün bir biçim/mekân geliştiricisi olduğu” farkındalığıyla, yapısal grid/örüntü üç boyutlu bir grid/örüntü olarak düşünülür. Yani: Biçim, gridin kenarlarının giriş; kesişim noktalarınınsa kolon olduğu, kat yüksekliği 3 metre olan tek katlı bir yapıdır.

### Basamak 2.2:

Nokta, çizgi, düzlem ve açıklıklar gibi mimari elemanlar, temel mekânsal düzeni kurmak üzere kapsayıcı, tanımlayıcı ve bölücü unsurlar olarak düşünülür. 0.00 ve 3.00 kotları birbirine bağlanır.

## TASARIM SÜRECİNE ODAKLANIRKEN:

### Mekâna odaklanmak...

- merkez(ler) – çeper
- ana mekan(lar) – ara mekan(lar) – servis mekanı/ları – dolaşım mekanı/ları
- yaklaşım mekanı/ları – yönlendirici mekan(lar) – kapsayan mekan(lar)

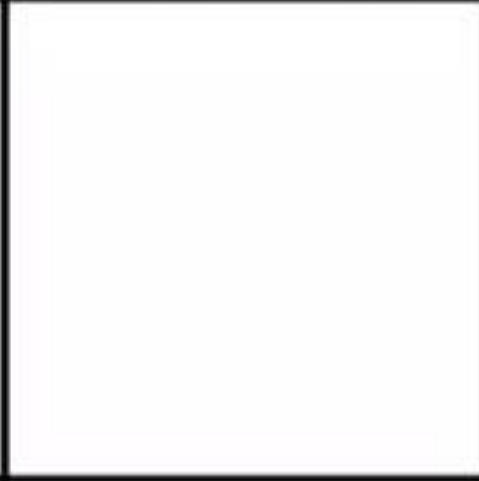
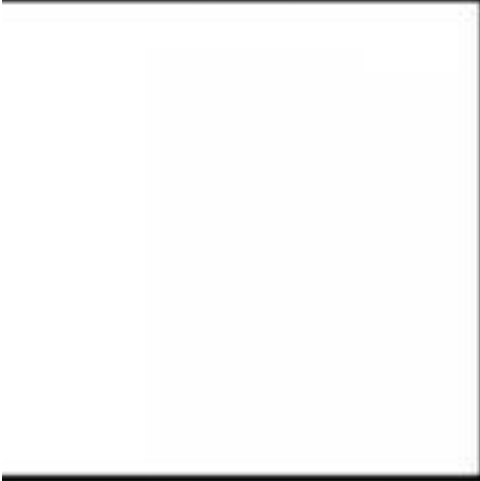
### Mekân organizasyonunda mimari elemanların sağladıklarına odaklanmak ...

- taşıyıcı & taşıyıcı olmayan elemanlar

### Mekân organizasyonunda malzemenin sağladıklarına odaklanmak

...

- renk
- opak – saydam
- doku



# 3X3\*

MMR201 ve MMR202 Stüdyoları Ön Proje Sergisi

22 KASIM / 21  
10 ARALIK / 21  
G S T M F B İ N A S I  
D Ö R D Ü N C Ü K A T  
S E R G İ S A L O N U

## Katılımcılar

Ali Osman Bozok  
Alperen Geçer  
Ayşe Eda Cengiz  
Eren Balıç  
Fatih Gül  
Fatma Erdem  
Fatma Sümeyye Yaman  
Ferda Nur Demirel  
Ghazala Saleh Yousef Diab  
Hikmet Ozan Koroğlu  
İlil Erkan

Habibe Ayşe Derya  
Hanife Beyzanur Ulu  
İrem Kayra Polilivan  
Kınay Şenol Palancıoğlu  
Ömer Faruk Çanakale  
Refik Eren Tüfenkçi  
Seydanur Aykaç  
Sude Er  
Talha Çalçkan  
Umut Kaan Okman

## Stüdyo Yürütücüleri

Ali Hakkan  
Belkım Köse  
Burak Bıcan  
Gözde İnan  
Mustafa Kemal Yurttaş  
N.Efif Yurdaçalı  
Nil Akdece  
Sinan Koroğlu  
Sinem Çınar Kalenderoğlu

\* "Nine Square Grid Exercise" 1954 yılında Texas Üniversitesi Mimarlık Okulu'nda bir tasarım eğitimi olarak öğrencilere verilmiştir. İlk olarak John Hejduk tarafından tanımlanmış olan bu eğitimsel mimarlık eğitiminin en ilham verici mimarlık çözümlerinden biri olarak biliniyor.

ATILIM  
ÜNİVERSİTESİ

GÜZEL SANATLAR TASARIM VE MİMARLIK FAKÜLTESİ  
MİMARLIK BÖLÜMÜ

# 3X3

Bu düzeyde tasarım problemi, öğrenciler mimari mekânı büyükçe tanımlayarak amaçlanmaktadır. Algıma, mimari mekân ve biçim mantığı ve sorunları tanımladıkları bir araç olarak düşünülür. Burada, önemli olan diklatör yapının/ortamın ne olduğunu kendilerinin çok duvar, zemin, çatı, kolon, kiriş gibi öğelerle tanımlanan mekânı çevirmesidir. Mekân-örüntü (boyut) sistemi algılaması olarak da tanımlanabilir. Bu çalışmada, başlangıç ve program dışında bırakarak doğrudan mimari mekânı biçimlerine odaklanılmaktadır.

Algılamada temel öncelik, mimari mekânın kendisinin "örüntüden ayrılmaz olduğu, mekânı tanımlayan yapıya sisteme birlikte karşılık olarak düzenlenebileceği ve yapıya birlikte tanımlanıp yapıya göre "gerçekleşimin keşfedilmesidir. Bu uğuş, bir anlamda, zaman, yerin/başlangıç ve stilin ötesine geçen açık uçlu bir sorunun cevabını aramaktır. Çözüm, zaman, yer ve başlangıçtır. Öğrencilerin yapıya grid/örüntünün mekânı ve kollarını kullanarak mekânı biçimlendiren amaçları düşünülmesi beklenmektedir. Öğrencilerin bu sorunuyla uğraşırken kolon, kiriş, duvar, zemin, merdiven/çatı, pencere/kapı gibi elemanları anlamaları, ancak bunları mekân (öm, kolon), çizgi (öm, kiriş), düzlem (öm, duvar, zemin, merdiven/çatı), ve açıklıklar (pencere, kapı) olarak yorumlamaları talep edilmektedir.

## Tasarım Süreci

**Besamelik 1:** 90m boyutlarında bir karenin her bir kenarı 3'er metrelik eş aralıklarla bölünür, böylece 3x3 m boyutlarında 9 adet kare eş boyutlu olarak tanımlanır.

**Besamelik 2:** Bir tasarım stratejisi (mekânı biçimlendiren amaçları) belirler.

**Besamelik 2.1:** "Boyut sistemi/örüntünün bir biçim/mekân geliştirici olduğu" farkındayla, yapısal grid/örüntü üç boyutlu bir grid/örüntü olarak düşünülür. Yani, Birim, gridin kenarlarını kiriş, taşıyıcı mekânlaştırma kolon olduğu, kat yüksekliği 3 metre olan tek katlı bir yapıdır.

**Besamelik 2.2:** Nokta, çizgi, düzlem ve açıklıklar gibi mimari elemanlar temel mekânı düzenli karmak üzere kapsayıcı, tanımlayıcı ve bölücü unsurlar olarak düşünülür. 0.00 ve 3.00 kotları birbirine bağlanır.

ATILIM  
ÜNİVERSİTESİ

GÜZEL SANATLAR TASARIM VE MİMARLIK FAKÜLTESİ  
MİMARLIK BÖLÜMÜ

Tasarım Alanı

Gölbaşı/İncek: Tek Yapı Kooperatifi







**ATILIM ÜNİVERSİTESİ | GSTMF**  
**MİMARLIK BÖLÜMÜ**  
**MMR 202 MİMARİ TASARIM II**  
**2021-2022 GÜZ DÖNEMİ**  
Belamir Köse, Sinan Kınıkoğlu, Nur Elif Yurdaçalış

# Toplum Merkezi

yer: Tek yapı kooperatifi

## AMAÇ:

Günümüzdeki toplum yapısının öğrenme ve bilgi paylaşma biçimlerini, kültürel, sosyal ve sportif hayatını ve bu hayatı koşullandıran etkenleri eleştirel gözle analiz etmeleri ve geleceğe dair yaşamsal ve mekânsal öngörüler geliştirmeleri beklenmektedir.

Yapı (-yapılar) programı ve mekânsal örgütlenmeyi kuracak proje senaryosu her öğrencinin konuya yaklaşımı çerçevesinde belirlenecektir.

Tasarım sürecinde:

- Özel alan-ortak alan-servis alanları-kamusal/herkese açık/kapalı alan gibi kavramların tartışılması,
- ‘özel alan’ – ‘ortak alan’ birlikteliğinin keşfedilmesi,
- ‘iç’ – ‘dış’ birlikteliğinin keşfedilmesi,
- taşıyıcı sistemlerin tasarımın başlıca elemanlarından biri olduğu unutulmadan tasarımı yönlendirmesi,
- Yapının/yapıların tektoniğine dair öğrenci kararlarının tartışılması hedeflenmektedir.

## Program

Kapalı alan hacmi 2500-3000m<sup>3</sup>'ü geçmemelidir. Teknik birimler, kapalı ve açık otoparklar toplam m<sup>3</sup> alanına dahil değildir.

Yönetim Birimleri ..... 72 m<sup>2</sup>

Danışma bankosu..... 8 m<sup>2</sup>

İdari Ofis..... 24 m<sup>2</sup>

Ofis ve Teknik Personel Ofisi....2x16 m<sup>2</sup>

Genel Arşiv..... 8 m<sup>2</sup>

Teknik Birimler..... 108 m<sup>2</sup>

Teknik Oda..... 50 m<sup>2</sup>

Genel Depo..... 20 m<sup>2</sup>

Personel Soy. ve Giyinme O..... 30 m<sup>2</sup>

Temizlik Odası..... 8 m<sup>2</sup>

Servis Birimleri (Kadın/ erkek/ engelli wc, emzirme odası, temizlik odası, vb.)

..... 50 m<sup>2</sup>

Kapalı Otopark..... en az 5 araç

Açık Otopark..... en az 5 araç



Senaryonun ve belirlenen programın gerektirdiği mekanlar (Bilgi/bilgi paylaşım mekanları, kültürel ve sosyal aktivite mekanları, spor/oyun alanları vb.)

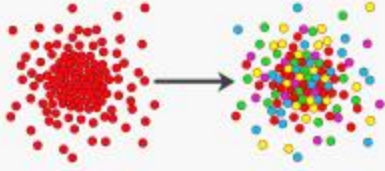
Senaryonun ve belirlenen programın gerektirdiği bir adet Geniş Açıklı mekan

# TOPLUM MERKEZİ

## MMR202

FATMA SÜMEYYE YAMAN

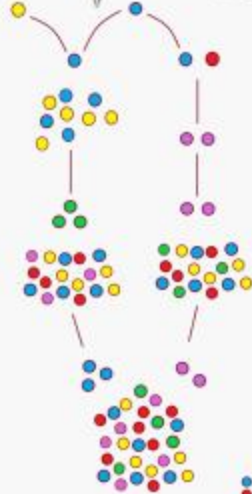
### İLETİŞİM KÜLTÜRÜ



“SENİN MEKANIN”

AMAC | SORGULAYAN VE BİRLİKTE ÜRETEK TOPLUM

“BENCE”LERDEN “BİZCE”YE ULAŞMAK



İLETİŞİM

BİLGİ AKTARIMI

KÜLTÜR

YAŞAM BİÇİMİ

KÜTÜPHANE

Shop - Market

ÇOK AMAÇLI SALON

SİNEMA/TİYATRO

(KİTAP)

BİLGİ

MEYDAN

ETKİNLİK ALANI

ETKİNLİK ALANI

ETKİNLİK ALANI

ETKİNLİK ALANI

YEMEK

YEMEK ATÖLYELERİ

SADIM ALANLARI

MUTFAK

SATIŞ ALANI

MÜZİK

MÜZİK STÜDYOLARI

MÜZİK ATÖLYELERİ

PROVA ALANLARI

KAYIT STÜDYOSU

KÜLTÜR

İLETİŞİMİ

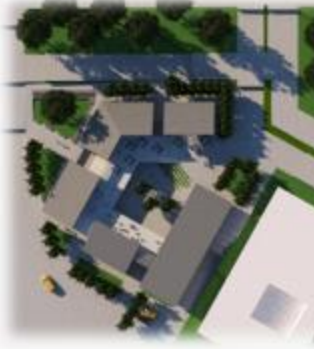
SOSYAL İLETİŞİM

KÜLTÜR PAYLAŞIMI

BİREYSEL VAROLUŞ

ÖRGÜTLENME BİLİNCİ

- YEMEK / MÜZİK KÜLTÜRÜ 1
- YEMEK KÜLTÜRÜ 2
- MÜZİK KÜLTÜRÜ 1
- YEMEK KÜLTÜRÜ 3
- MÜZİK KÜLTÜRÜ 2



VAZİYET PLANI 1/500

0 KOTU PLANI 1/200

## GIDA TOPLULUK HAREKETİ

### MAHALLEDE Kİ SOSYAL SORUNLAR

Ortak ve sosyal alan eksikliği  
Farklı yaş gruplarının örgütlenme ve iletişim eksikliği  
Yeşil alan eksikliği

### GELECEKTEKİ SORUNLAR

küresel ısınma  
yakın gelecekte gıda yetersizliği  
biyolojik çeşitliliğin yok olması  
toprağın verimsizleşmesi

ortak bir amaç belirlemek toplumu bir araya getirebilecek aynı zamanda katılımcılık ilkesini benimsemeyi kolaylaştıracak bir yöntem, demokratik mekanlar yaratarak toplumu bir araya getirecek bir merkez oluşturmak benim bu senaryodaki amacımızdır.

Temiz gıdaya erişimin arttığı ve kolaylaştığı, sağlıklı gıdaların ürettiği bir toplum merkezi.

Tüketim faaliyetlerini dönüştürmeyi hedefliyoruz. Yemek ayrıcalık değil ihtiyaçtır.

Dayanışma yaşatır!

üretilen gıdalar ile yemek yapılması  
sosyalleşme  
workshoplar



### ALTERNATİF MEYDAN KULLANIMLARI



mahalleli için bir araya gelinen ortak alan



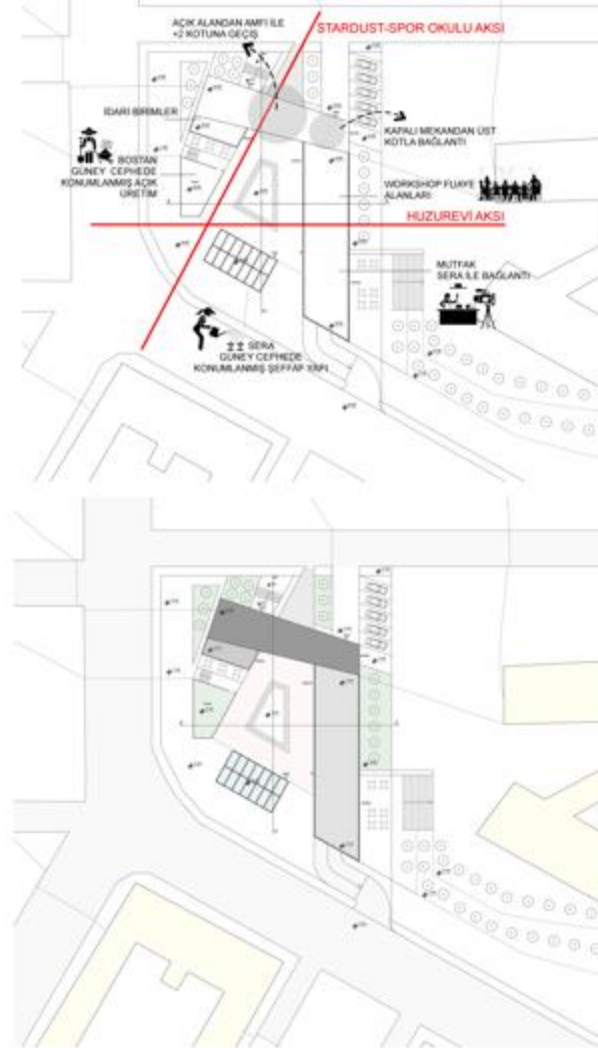
paylaşım ve aktarımlar



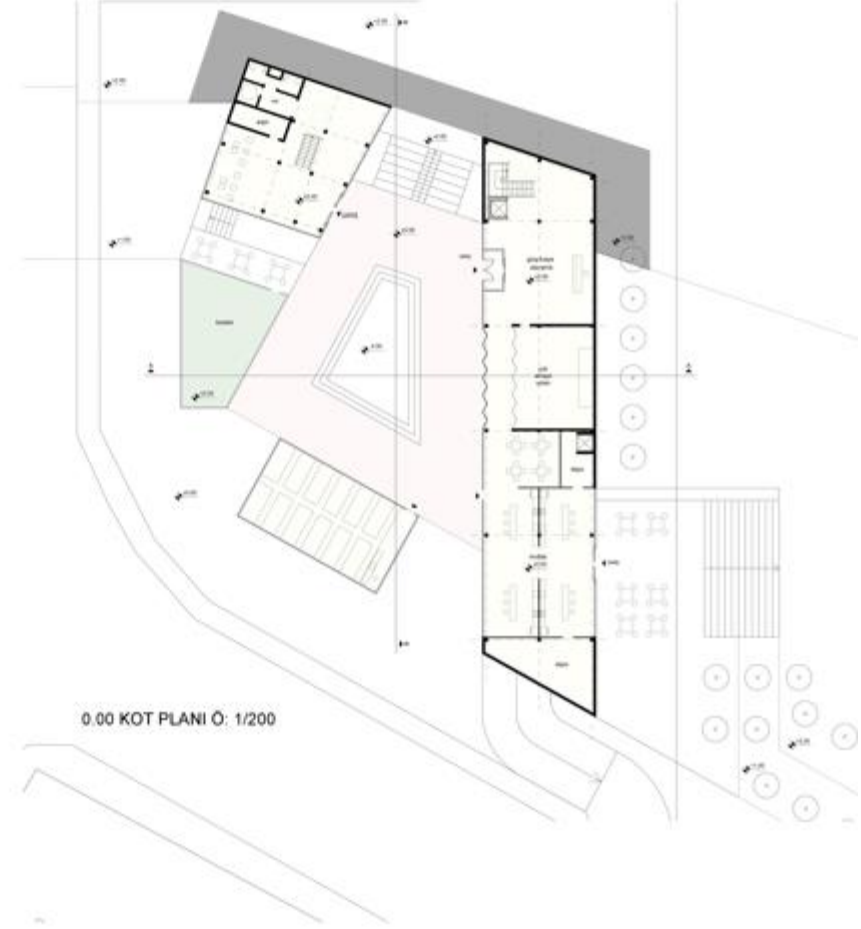
çeşitli deneysel paylaşımlar



paylaşım ve aktarımlar



VAZİYET PLANI Ö: 1/500



0.00 KOT PLANI Ö: 1/200



2022-2023 Güz

202: 14

2022-2023 Bahar

201: 8 kişi

202: 23 kişi

■ FD ■ DD ■ DC ■ CC ■ BB

