

(25.12.2018 gün ve 14 sayılı Senato Kararı)

ATILIM ÜNİVERSİTESİ
DIŞ DESTEKLİ ARAŞTIRMA, GELİŞTİRME, TASARIM, UYGULAMA
VE DANIŞMANLIK PROJELERİ UYGULAMA YÖNERGESİ

BİRİNCİ BÖLÜM
Amaç-Kapsam-Dayanak-Tanımlar

Amaç

Madde 1-(1) Bu Yönerge Atılım Üniversitesi bünyesinde yürütülen her türlü dış destekli araştırma, geliştirme, tasarım, uygulama ve danışmanlık projelerine ilişkin esasların belirlenmesi, Üniversite içinde ve dışında teknoloji transfer, işbirliğinin ve koordinasyonun sağlanması amacı ile hazırlanmıştır.

Kapsam

Madde 2-(1) Bu Yönerge, Atılım Üniversitesi ile diğer üniversiteler – kamu ve özel sektör kurum ve kuruluşları - sivil toplum örgütleri ile arge ve üretim alanında yapılacak işbirliği ve anlaşmalar ile Atılım Üniversitesi'nde tam zamanlı görev yapan akademik ve/veya idari personel/personeller tarafından hazırlanan ve bütçesi bu kurum ve kuruluşlar tarafından fonlanan; araştırma, geliştirme, tasarım ve yenilik ile danışmanlık proje esaslarının belirlenmesi, desteklenmesi, hazırlanması, geliştirilmesi, yürütülmesi, incelenmesi, izlenmesi, raporlanması ve sonuçlarının değerlendirilmesi ile ilgili usul ve esasları kapsar.

Dayanak

Madde 3-(1) Bu Yönerge, 04.11.1981 tarihli ve 2547 sayılı Yükseköğretim Kanununun 14 üncü maddesi, 10.08.2016 tarihli ve 6676 Sayılı Araştırma ve Geliştirme Faaliyetlerin Desteklenmesi Hakkında Kanun 5. Maddesi ile Vakıf Yükseköğretim Kurumları Yönetmeliği ve ilgili mevzuat hükümleri ile Yükseköğretim Kurulu Başkanlığı (YÖK) kararlarında ve konuya ilişkin olarak Atılım Üniversitesi tarafından çıkarılan yönetmelik ve yönergelerde yer alan esaslara dayanılarak hazırlanmıştır.

Tanımlar

Madde 4-(1) Bu Yönerge'de geçen;

- a) ARGEDA-TTO: Araştırma Geliştirme Uygulama Danışmanlık ve Teknoloji Transfer Ofisini,
- b) ATÜMEK: Atılım Üniversitesi Araştırma ve Uygulama Merkezleri Direktörlüğü Kamu İktisadi Müessesesini,
- c) Bölüm Başkanı: Atılım Üniversitesi Bölüm Başkanlarını,
- d) Dekan: Atılım Üniversitesi Fakülte Dekanlarını,
- e) Dış Destekli Proje: Madde 2' de belirtilen Kurum ve Kuruluşlar tarafından desteklenen projeler,
- f) Direktör: ARGEDA-TTO Direktörünü,
- g) FSMH: Fikri ve Sınai Mülkiyet Haklarını,
- h) Mütevelli Heyet Başkanı: Atılım Üniversitesi Mütevelli Heyet Başkanını
- i) Rektör: Atılım Üniversitesi Rektörünü,
- j) Üniversite: Atılım Üniversitesini,

İKİNCİ BÖLÜM

Proje İle İlgili İşlemler

Proje yürütücüsü

Madde 5-(1) Proje hazırlama, yürütme beceri ve deneyimine sahip, projenin bilimsel, teknik, hukuki, mali ve idari her türlü sorumluluğunu taşıyan, proje sonuçlarını bilimsel yöntemlerle değerlendirip yayımlayabilecek ve uygulamaya dönüştürebilecek düzeye sahip Üniversite öğretim elemanıdır.

(2) Proje Yürütücüsü kendi hazırlayıp sunduğu ve işbu yönergenin 6/1 maddesi uyarınca kabul edilen projenin yürütücüsüdür. Proje Yürütücüsü kabul edilen projenin bu maddenin ilk fıkrası kapsamında bilimsel, teknik, hukuki, mali ve idari sorumluluğu dâhil her türlü sorumluluğunu taşır ve 2 inci maddede sayılan kurum ve kuruluşlarca desteklenen projelerde ilgili kurum ve kuruluşlar nezdinde de Üniversite'yi temsil eder.

(3) Proje Yürütücüsü; projeyi bilimsel ve akademik etik kurallar içinde sözleşme hükümlerine, bütçesine ve zamanına uygun ve en iyi şekilde yürütmekle ve tamamlamakla yükümlüdür.

Proje kabulü ve sözleşme yapılması

Madde 6-(1) Yönergenin 2 inci maddesinde belirtilen kurum ve kuruluşlarca desteklenen Projelerde, ilgili kurum ve kuruluşlara proje teklifi sunulmadan önce Üniversite kurallarına uygunluğu konusunda ARGEDA-TTO Yürütme Kurulu'nun olumlu görüşü alınır. ARGEDA-TTO Yürütme Kurulu'nun olumlu görüşünün alınması ve ilgili kurum ve kuruluşun da projeyi uygun bularak desteklemesi halinde proje kabul edilmiş sayılır. Proje'nin kabul edilmesi halinde ilgili kurum ve kuruluş ile Atılım Üniversitesi arasında, projenin uygulanmasına dair detayları içerir sözleşme imzalanır.

Projenin yürütülmesinde uyulacak esaslar

Madde 7-(1) Projelerin yürütülmesinde aşağıdaki esaslara uyulur:

- a) Üniversite tarafından 2 inci madde kapsamında belirtilen projelerin yürütülmesi sırasında projeyi destekleyen kurum ve kuruluşların, projeler için belirlemiş olduğu kurallar ile bu kurum ve kuruluşlarla yapılan sözleşmede yer alan hususların yanında projelerin konuları ile ilgili mevzuata ve Atılım Üniversitesi'nde projenin konusuyla ilgili yapılmış düzenlemelerdeki esaslara tüm birim ve kişilerin uyması zorunludur. Bu zorunluluğa uymayan görevliler Proje Yürütücüsü' nün önerisi üzerine Rektörlükçe yeni personel ile değiştirilir;
- b) Projelerin kabul edilmesi halinde, ARGEDA-TTO Direktörlüğü Üniversite'nin Mali İşler ve Bütçe Direktörlüğü'ne yazılı bilgi verir ve projenin hukuki, mali, idari yönden mevzuata uygun olarak yürütülmesinin sağlanabilmesi için Proje ile ilgili bilgi ve belgeleri Hukuk Müşavirliğine ve Mali İşler ve Bütçe Direktörlüğü'ne ileterek koordinasyon halinde çalışır;
- c) Proje yürütücüleri, başında buldukları dış destekli projelerde, destekleyici kurumun öngördüğü takvime göre hazırlanan ara raporlar ve sonuç raporunu proje sözleşmesinde belirlenen proje takvimine uygun olarak ilgili kurum ve kuruluşun proje yetkilisine verir. Proje yürütücüsü, projenin desteklendiği kurum ve kuruluş tarafından kendisine iletilen her türlü yazışma ve bilgilerin bir örneğini ARGEDA-TTO'ya iletir.

- d) Dış destekli projelerde, projede kullanılan makine, teçhizat vb. malzemelerin destek veren kurum veya kuruluş tarafından Üniversite'ye hibe edilmesi halinde bunların Üniversitenin demirbaşına kaydedilmesi için gerekli işlemler, bu malzemelerin ilgili kurum veya kuruluşa teslimi gereken hallerde ise teslim için gerekli işlemler Proje Yürütücüsü tarafından Mali İşler ve Bütçe Direktörlüğü'ne bildirilir ve tüm işlemler Direktörlüğün bilgi ve gözetimi dâhilinde gerçekleştirilir.
- e) Üniversite tarafından 2 inci madde kapsamında belirtilen proje süreçlerine dâhil olan kişilerin sözlü, yazılı veya görsel ayırımı yapılmaksızın, kullanımına ve erişimine açılan tüm bilgi, belge ve her türlü veriler gizli bilgi olarak kabul edilir. Bu kişiler, öncelikle proje sözleşmesi kapsamında belirlenen gizlilik hükümlerine uymak zorundadırlar. Proje sözleşmesi kapsamında gizlilik hükümleri belirlenmemiş olması halinde Rektör'ün yazılı onayını almaksızın gizli bilgiyi 3. kişi veya kişilere ifşa edemezler ve/veya kopyalarını alamazlar. Tüm bu kapsama aykırı davranılması halinde Üniversitenin uğrayacağı her türlü zarardan ifşa eden sorumludur. Aksi belirtilmedikçe gizli bilgileri ifşa etmeme yükümlülüğü projenin sona ermesinden sonra dahi geçerliliğini sürdürür.

Projelerle ilgili fikri ve sınai mülkiyet hakları

Madde 8-(1) Fikri ve Sınai mülkiyet haklarına ilişkin hususlarda dış destekli projeler kapsamında imzalanan sözleşme hükümleri uygulanır.

Satın alma ve mali işlemler

Madde 9- (1) Satın alma ve mali işlemler aşağıdaki şekilde yürütülür:

a) Satın alma ve kiralama işlemleri

Tüm projelerle ilgili olarak makine, teçhizat, malzeme ve hizmet satın alımı ile kiralama yapılmasının zorunlu olduğu hallerde, Proje Yürütücüsü kapsamlı bir piyasa araştırması yaparak, mümkün olan durumlarda asgari üç şirket veya kişiden teklif alarak, bunları Üniversitenin Satın Alma Müdürlüğü'ne sunar. Satın Alma Müdürlüğü, Proje Yürütücüsü'nün de uygun görüşünü alarak alımı gerçekleştirir. Satın almada gerekli işlemler Üniversite ve destekleyen kurum veya kuruluşun ilgili yasa, yönetmelik ve yönergelerinde belirtilen koşullara uygun olarak yürütülür.

b) Mali işlemlerin yürütülmesi

i. Proje gelirleri

Kurum ve kuruluşlarca desteklenen projelere ilişkin yapım bedeli ve üniversitenin gerek personel, gerekse imkânlarının kullanılması karşılığı olarak ilgili kuruluşça ödenen bedel ile projeden doğan telif hakları ve patentlerin satılmasından elde edilen ve bankadaki mevcutlardan kaynaklanan faiz gelirlerinden oluşur.

ii. Proje giderleri

Projeye ilgili personel ücretleri, hizmet alımları ile makine, teçhizat ve malzeme alımlarının yanında Üniversite'nin olanaklarının kullanılması karşılığı olarak Üniversite'ye ödenen bedelden oluşur.

iii. Projenin maliyetini oluşturan giderler arasında yer alan Üniversite'yle ilgili ödemeler

Her bir projenin, yürütülmesi, sonuçlandırılması ve değerlendirilmesinde Üniversite'nin olanaklarından yararlanılması karşılığı proje maliyetine dâhil olan ve bütçesinde yer alan bedelden olur.

iv. Gelirler ve giderlerin belgelendirilmesi

Gelirler, Atılım Üniversitesi'nin bir iktisadi işletmesi olan ATÜMEK tarafından veya doğrudan Üniversite tarafından düzenlenecek faturalara göre belgelendirilir ve alınan nakitler her proje için bankada açılacak ayrı bir hesaba yatırılır. Gelirler nedeniyle hesaba yatırılan nakitler dekont ile belgelendirilir. Giderler ise, hizmet, makine, teçhizat, malzeme ve kiralamalar Vergi Usul Kanununca geçerli belgelere dayandırılır. Bu giderlerin ödemeleri ise banka dekontları ve ödeme makbuzlarına dayandırılır.

v. Projeye ilişkin nakit ve ödeme işlemleri

Her bir proje için proje yürütücüsü adına bankada bir hesap açılır. Projelerin gelirleri nedeniyle elde edilen nakitler bu hesaba virman aktarılır. Bu hesaplardan banka vasıtasıyla hizmet alımı, makine, teçhizat ve malzeme alım bedellerinin ödemeleri ile avans işlemleri ve Üniversite payının Üniversite bütçesine aktarılması için Proje Yürütücüsü'nün olurlarına istinaden hesaptan çekme işlemleri yapılır. Proje'yi destekleyen kurum, Proje'ye ilişkin nakit para çekme işlemlerini denetliyorsa, bu kurumca öngörülen kurallar uygulanır.

vi. Projeye ilişkin avans işlemleri

Banka vasıtasıyla ödemesi yapılmayan ve 5.000,00 TL altındaki mal ve hizmet alımları için 5.000,00 TL'ye kadar avans verilebilir. Alınan avanslar her ay sonunda harcama belgeleri ile kapatılır. Avans çekmeye yetkili kişi Proje Yürütücüsü ve Dekanın önerisi üzerine Rektör tarafından belirlenir.

vii. İşlemlerin muhasebeleştirilmesi

Üniversitenin projelerle ilgili muhasebe işlemleri projenin niteliğine göre ATÜMEK tarafından veya Üniversite tarafından tutulan muhasebe içinde yürütülür. Projelerin gelir ve giderleri her bir proje için ayrı ayrı olmak üzere düzenli bir şekilde ve projelerin ve ilgili kurumun yasal prosedürleri içinde muhasebeleştirilir. Proje Yürütücüsü projeye ilgili belgeleri zamanında muhasebeye ulaştırır.

c) Proje bütçelerinin hesaplamaları

Proje teklifleri hazırlanırken, projenin desteklendiği kurum ve kuruluşa göre bütçedeki maliyetler **doğrudan ve dolaylı maliyetler** esas alınarak hazırlanır. **Doğrudan maliyetler** proje için yapılan harcamaları içerir ve aşağıdaki kalemlerden oluşur:

1. Demirbaş alımları,
2. Sarf malzemesi alımları,
3. Dış kurumlardan alınan hizmetler,
4. Yurtiçi ve yurtdışı seyahat masrafları,
5. Personel ücretleri (akademik personel, idari personel, sözleşmeli personel vs.),
6. Proje ile ilgili vergi, harç vb. yasal giderler,

7. Üniversite'nin laboratuvar, makine, teçhizat ve diğer olanaklarının kullanılması.

Dolaylı maliyetler kurum hissesi veya üniversite genel yönetim ve işletim hizmetleri için alınan miktardır ve yukarıdaki 5 inci, 6 inci ve 7 inci kalemlerin toplamı 0,25 çarpanı ile çarpılarak hesaplanır. Toplam proje bütçesi, dolaylı maliyet ile doğrudan maliyetlerin toplamından oluşur. Dolaylı maliyetin Üniversite içi dağılımı ilgili birimlere belirli formüller esas alınarak hesaplanır. Projelerin araştırma merkezleri aracılığıyla veya bunun haricinde sunulmasına ve yürütülmesine bağlı olarak dağılım formülleri aşağıda belirtildiği gibi farklı şekilde hesaplanır.

Büyük ölçekli ve üniversiteye önemli düzeyde bir katma değer sağlayacak projeler için 0.25 çarpanı Mütevelli Heyet Başkanının uygun görüşü ile daha aşağıya çekilebilir

Araştırma Merkezleri haricinde sunulan ve yürütülen araştırma ve danışmanlık projeleri için dolaylı maliyet, projeye katkısı bulunan birim ve kişilere araştırma amaçlı kullanılmak üzere aşağıdaki şekilde dağılır:

1. % 10 Rektörlük giderleri için,
2. % 10 İlgili Dekanlık giderleri için,
3. % 10 İlgili Bölüm giderleri için,
4. % 20 Üniversite bütçesinde yer alan giderler için,
5. % 20 Hizmeti veren Öğretim Elemanları ihtiyaçları için,
6. % 30 ARGEDA-TTO giderleri için kullanılır.

Yukarıda belirtilen paylardan Üniversite bütçesine ayrılan pay dışındaki paylar, ilgili birim, merkez veya öğretim elemanı tarafından, her türlü kırtasiye ve sarf, teçhizat, malzeme, yazılım alımları, bakım, danışmanlık, eğitim gibi hizmet alımları, çalışma alanı ile ilgili ve üniversite tarafından desteklenmeyen seyahat giderleri, ulusal ve uluslararası kongre ve benzeri toplantılara katılım ücretleri ilgili Bölüm Başkanlığı, Dekanlık ve Rektörlük onayı ile kullanılabilir. Rektörlük, ilgili Dekanlık ve ilgili Bölüm Başkanlığı kendilerine ayrılan mali kaynağı, belirlenen harcama kalemleri dâhilinde, yasalara uygun olarak serbestçe kullanabilirler.

Araştırma Merkezleri aracılığıyla sunulan ve yürütülen sanayi destekli araştırma projeleri için dolaylı maliyet, katkısı bulunan birim ve kişilere aşağıdaki şekilde dağılır:

1. % 5 Rektörlük giderleri için,
2. % 5 İlgili Dekanlık giderleri için,
3. % 5 İlgili Bölüm giderleri için,
4. % 20 Üniversite bütçesinde yer alan giderler için,
5. % 10 Hizmeti veren Öğretim Elemanları ihtiyaçları için,
6. % 25 ARGEDA-TTO giderleri için kullanılır,
7. % 30 Merkez giderleri için kullanılır.

Yukarıda belirtilen paylardan Üniversite bütçesine ayrılan pay dışındaki paylar; ilgili birim, merkez veya öğretim elemanı tarafından, her türlü kırtasiye ve sarf, teçhizat, malzeme, yazılım alımları, bakım, danışmanlık, eğitim gibi hizmet alımları, çalışma alanı ile ilgili ve üniversite tarafından desteklenmeyen seyahat giderleri, ulusal ve uluslararası kongre ve benzeri toplantılara katılım ücretleri ilgili Bölüm Başkanlığı, Dekanlık ve Rektörlük onayı ile kullanılabilir. Rektörlük, ilgili Dekanlık ve ilgili Bölüm Başkanlığı kendilerine ayrılan mali kaynağı, sayılan harcama kalemleri dâhilinde, yasalara uygun olarak serbestçe kullanabilirler.

- d) Teknokent şirketlerine yapılan danışmanlık hizmetlerinden Teknoloji Geliştirme Bölgeleri Kanunu ve ilgili yönetmelikleri gereğince döner sermaye gelirleri (dolaylı maliyet) ve vergi kesintileri alınmadığından bu tür projeler için üniversite içi bir dağılım söz konusu değildir.
- e) Aksi başka türlü belirlenmedikçe Ar-ge, tasarım ve yenilik kapsamı dışındaki danışmanlık ve sürekli eğitim türü projelerde toplam maliyetin % 80'i öğretim üyesi payı, % 20'si üniversite payı olarak hesaplanır ve ödemeler buna göre gerçekleştirilir.
- f) Yönergenin 2 inci maddesinde belirtilen kamu kurum ve kuruluşları tarafından desteklenen projelerde kurum/kuruluş tarafından Üniversite'ye bırakılan Üniversite hissesi Üniversite'nin genel bütçesine aktarılır.
- g) 2547 sayılı kanununun 58 inci maddesine 6676 sayılı kanunla 16.02.2016 tarihinde eklenen "k" fıkrası gereğince Üniversite-sanayi işbirliği kapsamında araştırma ve geliştirme, tasarım ve yenilik projeleri ile faaliyetleri sonucunda elde edilen gelirlerden ilgili kanunun (b) fıkrası uyarınca yapılacak olan kesintiler de dâhil herhangi bir kesinti yapılmaz. Bu kapsamda görev yapan öğretim elemanına ödenecek gelirin % 85'i, herhangi bir vergi kesintisi yapılmaksızın ilgili öğretim elemanına ödenir. Kalan tutar, (b) fıkrasında belirtilen işler için kullanılır. Bu kapsamda değerlendirilecek proje ve faaliyetlere, öğretim elemanının müracaatı doğrultusunda, Üniversite Yönetim Kurulu'nun izni ile Üniversite Yönetim Kurulu'nun ARGEDA-TTO' yu Yürütme Kuruluna yetki vermesi durumunda ARGEDA-TTO Yürütme Kurulu tarafından karar verilir.

2547 sayılı kanununun 58 inci maddesi k) bendi uyarınca işlem yapılabilmesi için Üniversite-sanayi işbirliği kapsamında "Araştırma, Geliştirme, Tasarım ve Yenilik Projeleri değerlendirme Formu" doldurulur ve Üniversite Yönetim Kurulu ile Argeda TTO Yürütme Kuruluna gönderilerek onay alınır.

Madde 10- (1) Tüm TÜBİTAK destekli projelerde projenin EK-1' de bulunan, diğer dış destekli projelerde projenin EK-2' de bulunan akış şemasına göre yürütülmesinden proje yürütücüleri sorumludur.

Diğer yükümlülükler

Madde 11-(1) Proje yürütücüsü, herhangi bir sebeple üniversite ile ilişkisinin kesilmesi durumunda ARGEDA-TTO' yu derhal bilgilendirir. ARGEDA-TTO Yürütme Kurulu gerekli görmesi halinde ve destekleyen kuruluş ile imzalanmış sözleşmede projeye yeni bir proje yürütücüsünün atanmasına ilişkin yasaklayıcı bir hükmün olmadığı hallerde yeni bir proje yürütücüsü atayabilir. Atama ile ilgili gerekli görülmesi halinde ilişkisi kesilen proje yürütücüsünün de görüşü alınabilir. Sözleşmede proje yürütücüsünün ismi münhasıran belirtilmiş ve değiştirilmesini yasaklayan bir hüküm olması halinde destekleyen kuruluşun onay vermesi ile projeye Üniversite bünyesinden yeni bir Proje yürütücüsü atanabilir.

(2) Proje yürütücüsünün herhangi bir sebeple üniversite ile ilişkisinin kesilmesi durumunda proje yürütücüsü üniversiteden ayrılış süreci aşamalarında projenin sonlandırılması veya başka bir proje yürütücüsüne devredilmesi süreçlerini takip etmekte yükümlüdür.

(3) Proje yürütücüsü projenin proje takviminde belirlenmiş süreçlerin ilerlemesini etkileyecek sebeplerin ortaya çıkması durumunda destekleyici kuruluş tarafından yapılan yazılı bildirimleri ARGEDA-TTO Yürütme Kurulu'na bildirmekle yükümlüdür.

(4) Proje bütçesinin kötü kullanılması, ara raporların zamanında verilmemesi, hal ve şartlardan projenin süresinde sonuçlandırılmayacağına anlaşılması gibi durumlarda ARGEDA-TTO Yürütme Kurulu destekleyici kuruluşla yapılan sözleşmede izin verilmesi durumunda proje yürütücüsünü değiştirebilir.

(5) Proje yürütücüsünün kusuru veya ihmali ile projenin tamamlanamaması veya kabul görmemesi ve/veya proje kapsamında Üniversite ya da üçüncü bir kişinin zarara uğraması halinde her türlü zararlardan proje yürütücüsü sorumludur.

(6) Proje yürütücüsü Tübitak destekli projeler kapsamında EK-3'te; diğer dış destekli projeler için ise EK-4'te yer alan taahhünameyi proje sözleşmesinin imzalanmasından önce imzalayarak ARGEDA-TTO'ya teslim eder.

ÜÇÜNCÜ BÖLÜM Çeşitli Hükümler

Hüküm bulunmayan haller

Madde 12- (1) Bu Yönergede hüküm bulunmayan hallerde Üniversite'nin ilgili diğer yönetmelik ve yönergeleri, 2 inci maddede belirtilen kurum ve kuruluşlarca desteklenen projelerde ise, ilgili kurum ve kuruluş ile imzalanan Projenin uygulanmasına dair sözleşme hükümleri ile konuya ilişkin sair mevzuat hükümleri uygulanır.

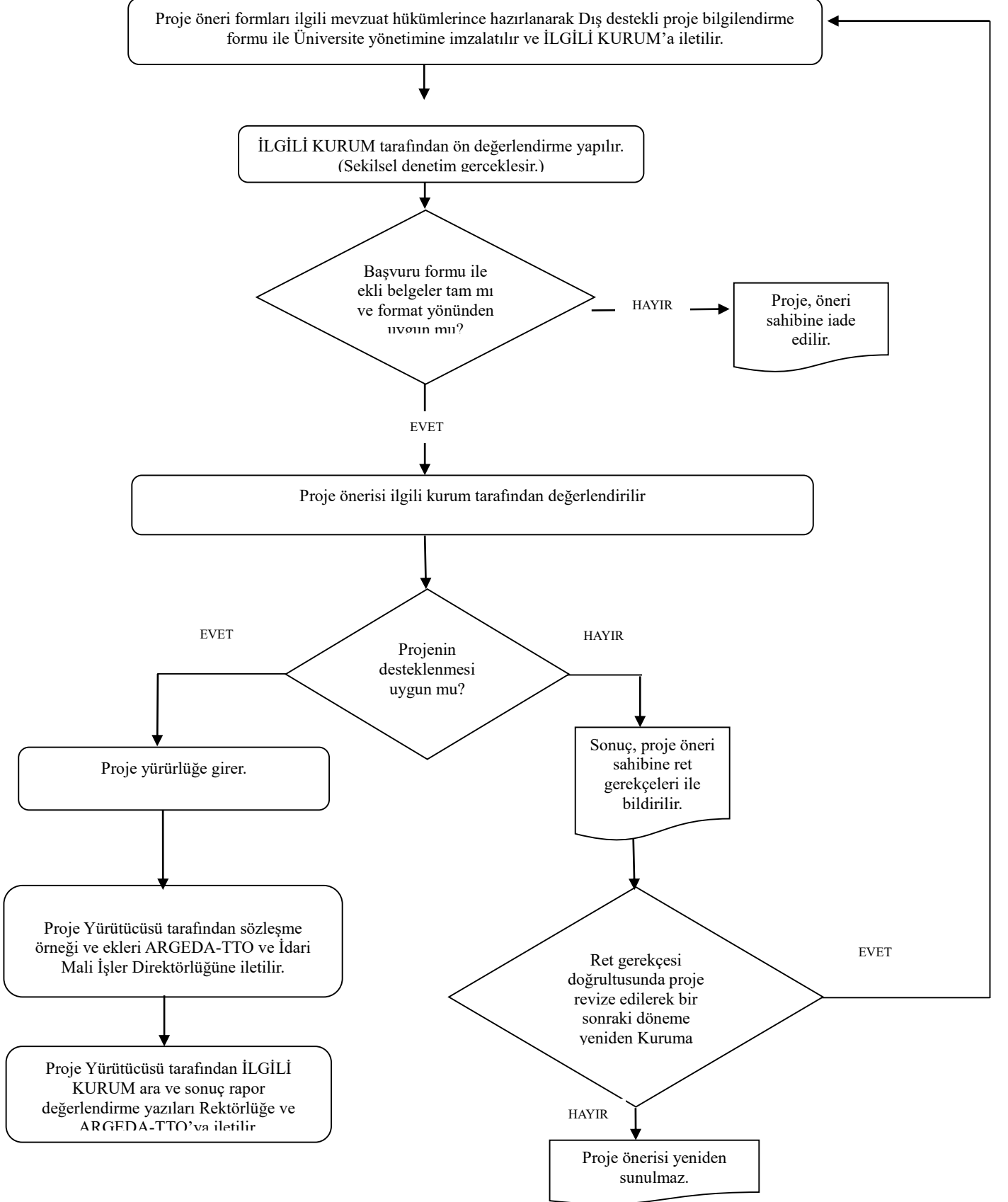
Yürürlük

Madde 13- (1) Bu Yönerge Üniversite Senatosu tarafından kabul edildikten sonra, Mütavelli Heyeti Başkanı'nın onayı ile yürürlüğe girer.

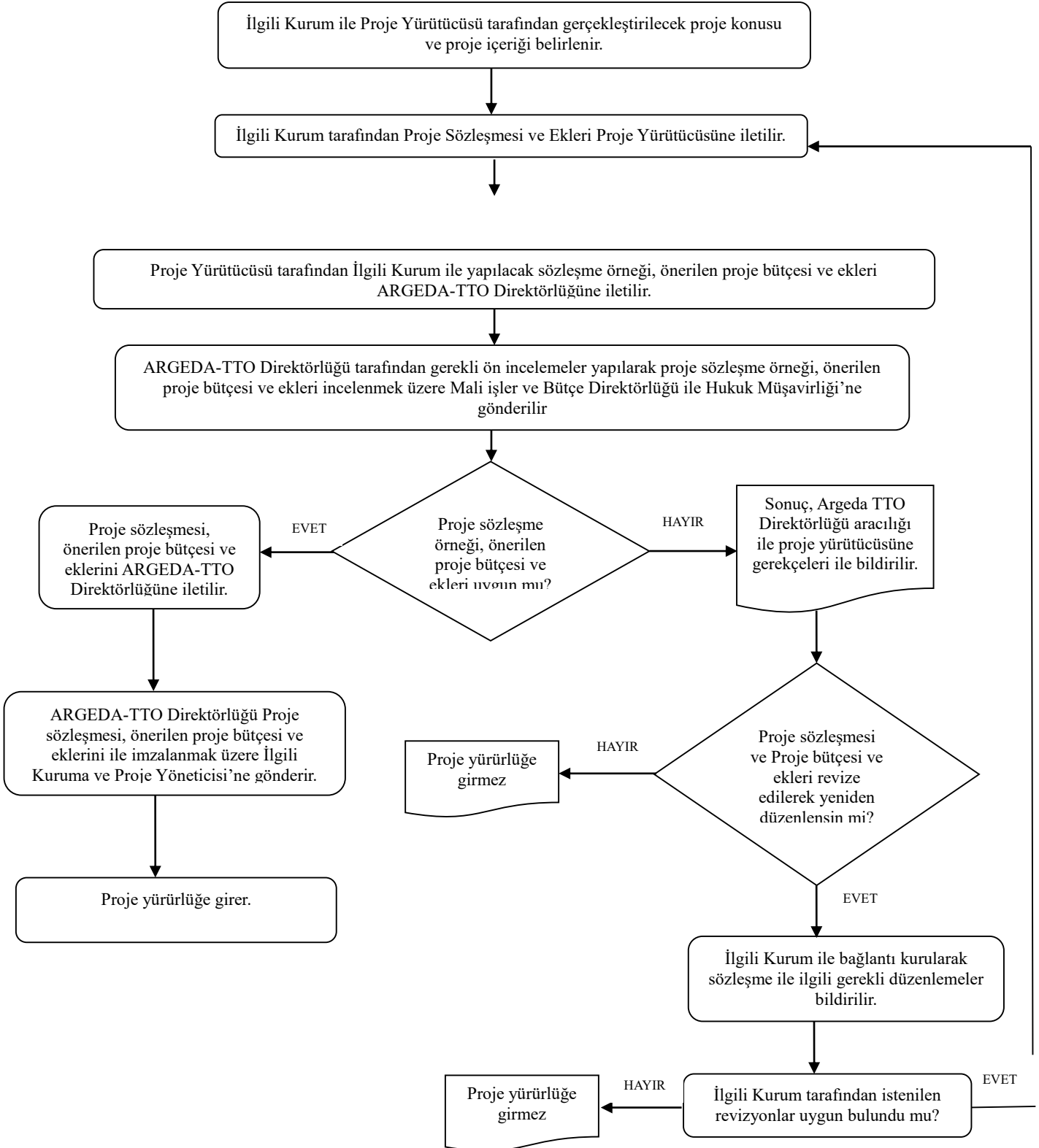
Yürütme

Madde 14- (1) Bu Yönerge hükümlerini Atılım Üniversitesi Rektörü yürütür.

ATILIM ÜNİVERSİTESİ TÜBİTAK DESTEKLİ PROJELER BAŞVURU VE YÜRÜTME AKIŞ ŞEMASI



**ATILIM ÜNİVERSİTESİ ÖZEL SEKTÖR KURULUŞLARINCA DESTEKLİ PROJELER
BAŞVURU VE YÜRÜTME AKIŞ ŞEMASI**



TAAHHÜTNAME

.../.../...

TÜBİTAK tarafından desteklenen başlama tarihi .../.../..., bitiş tarihi .../.../... olan ay süreyleTL bütçeli, numaralı, “.....” başlıklı projede iş sağlığı ve güvenliğinin sağlanması için ilgili mevzuatta belirlenmiş her türlü tedbiri almayı, alınmasını sağlamaktan sorumlu olmayı, sözleşmedeki sürelerle ve gizlilik sözleşmesine uygun hareket etmeyi, bilcümle projenin bilimsel, teknik, idari, hukuki ve mali bakımlardan proje sözleşmesine, sözleşmenin tüm eklerine ve başta TÜBİTAK mevzuatı olmak üzere ilgili tüm mevzuata uygun bir şekilde yürütülmesinden ve bu işlemler sırasındaki hertürlü kusur,gecikme ve ihmalden sorumlu bulunduğumu; Atılım Üniversitesi'nin, sözleşmeden kaynaklı herhangi bir sebeple zarara uğraması durumunda uğranılan tüm zararları ödemeyi kabul,beyan ve taahhüt ederim.

Adı Soyadı :

Tarih :.....

İmza :

Eki: Sözleşme ve ekleri

TAAHHÜTNAME

.../.../.....

..... ile Atılım Üniversitesi Atümek İktisadi Kamu Müessesesi arasında imzalanan .../.../.... tarihli “.....”başlıklı projenin sözleşme ve eklerinde yer alan hususlara uygun olarak yürütülmesi, geliştirilmesi ve sonuçlandırılması, projede iş sağlığı ve güvenliğinin sağlanması için ilgili mevzuatta belirlenmiş her türlü tedbiri almayı, alınmasını sağlamaktan sorumlu olmayı, sözleşmedeki sürelere ve gizlilik sözleşmesine uygun hareket etmeyi, bilcümle projenin bilimsel, teknik, idari, hukuki ve mali bakımlardan proje sözleşmesine, sözleşmenin tüm eklerine ve tüm yasal mevzuata uygun bir şekilde yürütülmesinden ve bu işlemler sırasındaki her türlü kusur, gecikme ve ihmalden sorumlu bulunduğumu, Atılım Üniversitesi ‘nin (Atümek İktisadi Kamu Müessesesi) sözleşmeden kaynaklı herhangi bir sebeple maddi zarara uğraması durumunda uğranılan zararları ödemeyi kabul, beyan ve taahhüt ederim.

Adı Soyadı :.....

İmza :

Eki : Sözleşme ve ekleri.