



ATILIM UNIVERSITY
SCHOOL OF FOREIGN
LANGUAGES
DEPARTMENT OF
MODERN LANGUAGES

2018-2019

STUDENT'S HANDBOOK



TABLE OF CONTENTS / İÇİNDEKİLER

PART I: ENGLISH	2
<i>(For Students Studying at English-Medium Departments)</i> <i>(İngilizce Eğitim Yapan Bölüm Öğrencileri İçin)</i>	
1.1 Welcome Note.....	3
1.2 Staff Chart.....	4
1.3 Courses Offered at DML.....	5
1.4 Courses Offered to English Medium Departments.....	6
1.5 Course Memos (ENG101-102, ENG 201-202, ENG 301-302).....	8
1.6 Elective Courses.....	62
PART II: TURKISH.....	63
<i>(For Students Studying at Turkish-Medium Departments)</i> <i>(Türkçe Eğitim Yapan Bölüm Öğrencileri İçin)</i>	
2.1 Önsöz.....	64
2.2 Öğretim Görevlileri.....	65
2.3 MDB’de Sunulan Dersler.....	66
2.4 Türkçe Eğitim Yapan Bölümlerin İngilizce Dersleri.....	67
2.5 Ders Tanıtım Dökümanları (ENG121-121, ENG221-222, ENG321-322).....	69
2.6 Seçmeli Dersler.....	125

PART I: ENGLISH

(For Students Studying at English-Medium Departments)

(İngilizce Eğitim Yapan Bölüm Öğrencileri İçin)

1.1 WELCOME NOTE

Dear Students,

Welcome to Atılım University, Department of Modern Languages (DML)!

We wish you success in the new academic year. We hope you can find chances to get prepared for your future personal and business lives with sound knowledge, skills and experiences as well as nice memories.

This booklet has been prepared to inform you about your must English courses and other elective language courses.

During your educational journey we, as DML, will be teaching you English depending on your medium of instruction. While the students studying at English medium departments will deal with Academic English skills, the students at Turkish medium departments will get familiar with basic English skills and knowledge. For distance education groups, DML offers online Basic English courses, as well. Other than obligatory English courses that you will take, our department will also offer you other foreign languages as elective courses.

In the following part of this booklet, you can find the details of the course you have to take according to your department and medium of instruction.

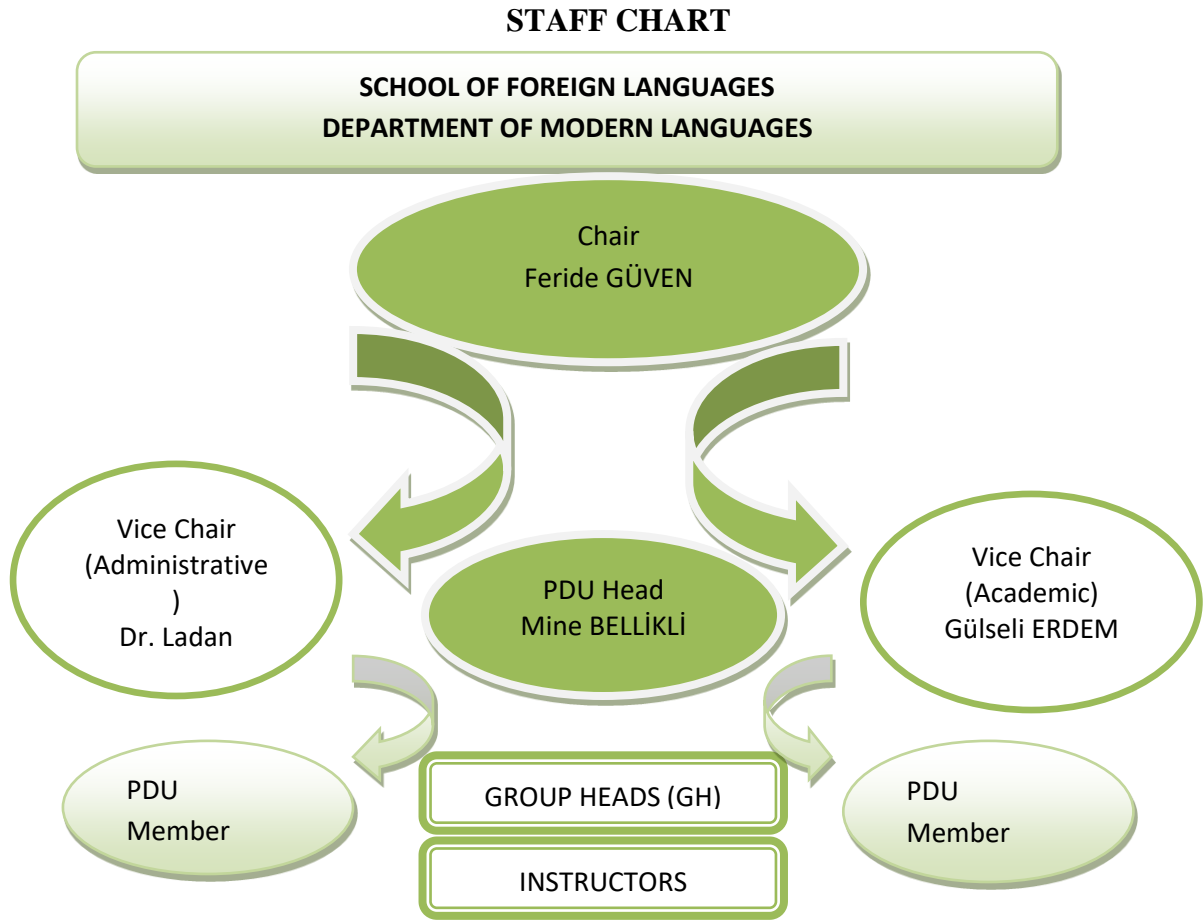
Once again we wish you all the best in your endeavors during your university education.

Good Luck!

Department of Modern Languages

For more information, visit <https://www.atilim.edu.tr/en/dml>

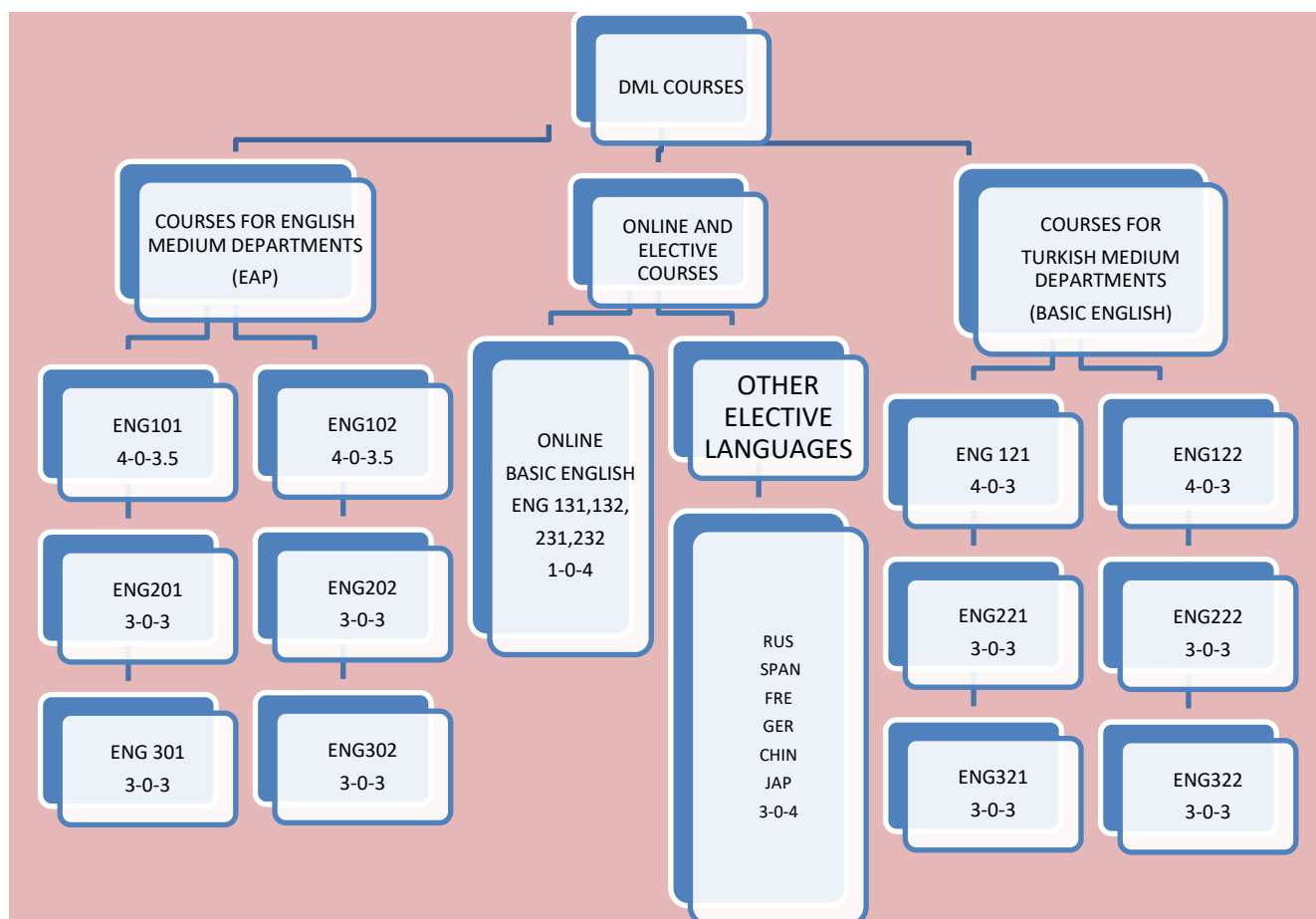
1.2 STAFF CHART



Ayşe Yetkin	Müge Umaç(GH)	Part Time	
Bengü Cilalı (PDU)	Nesrin Atak	Abdülhüda Öztop	
Devrim Akman (GH)	Sevda Erdoğan	Cansu Özdemir	Other Languages
Didem Bilen (GH)	Yağmur Balcı (PDU)	Ecem Çağlar	Prof. Dr. Perihan Yalçın (FRE)
Ebru Uğur Kanko	Yeliz Turan Yunusoğlu	Enver Yunusoğlu	Prof. Dr. Mehmet N. Kutlu (SPAN)
Elif Arslan		Hüseyin G. Şahin	Filiz Sezen (GER)
Evin Çilak(GH)		Nazlı Yalçın	Elena Erol (RUS)
Gizem Erginer		Serap Boyacıoğlu	Sevim Denizman (JAP)
Gül Musaoğlu(GH)		Ulca Süngü	
Gülce Bayrakçı (GH)		Ümit Edis	
Meltem Turan Eroğlu		Yasemin Bistren	
Merve Gürel			

1.3 COURSES OFFERED AT THE DML

Below the courses offered by the Department of Modern Languages are shown. There are mainly three types of courses which are courses for English medium departments, courses for Turkish medium departments, and online and elective courses.



Note: The first digit shows the theoretical hours of the course, the second digit shows the practical hours of the course, and the last one shows the ACTS for the course.

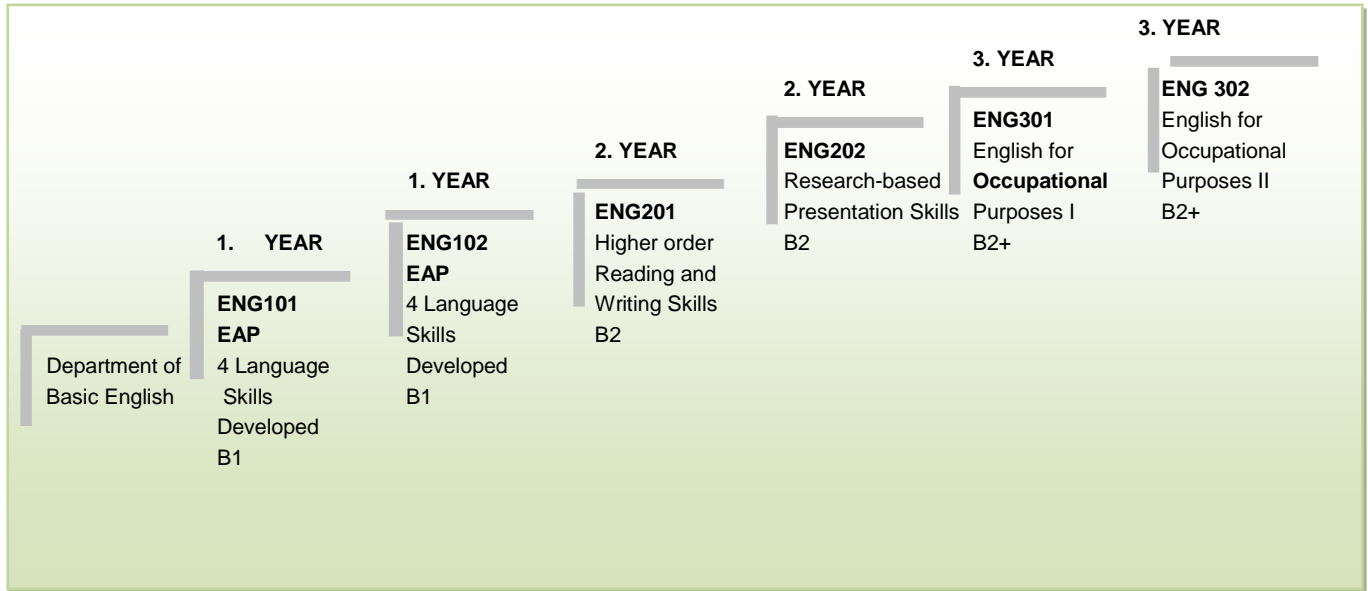
Credits/ACTS/Hours Chart

Courses	Eng101	Eng102	Eng201	Eng202	Eng301	Eng302	Eng121	Eng122	Eng221	Eng222	Eng321	Eng322	Eng131	Eng132	Eng231	Eng232
Credit	4	3	3	3	3	3	4	4	3	3	3	3	3	3	3	3
ACTS	3,5	3,5	3	3	3	3	3	3	3	3	3	3	4	4	4	4
Hour	4	4	3	3	3	3	4	4	3	3	3	3	1	1	1	1

1.4. DEVELOPMENTAL PROCESS OF ENG COURSES

In our department, English courses are offered each term in the first three years for the students of English medium departments. In the following chart you can see the developmental process of the courses.

ENGLISH MEDIUM DEPARTMENTS



In English medium departments, the pre-requisite system is year-based. That is, unless the student pass both their first year courses (Eng101-102), they cannot take their second year courses (Eng201-202). However, if a student does not pass the first semester course in English medium departments, he/she still can take the second semester course.

1.5 COURSES OFFERED TO ENGLISH MEDIUM DEPARTMENTS

The medium of instruction in the following departments are English, so the students who will be studying in these departments take Academic English Courses. The details of the courses can be seen in the Course Memo Documents on the following pages.

FACULTIES AND SCHOOLS	DEPARTMENTS	Must courses to be taken by all English Medium Departments
Engineering	<ul style="list-style-type: none"> ➤ Computer Engineering ➤ Information Systems Engineering ➤ Electrical & Electronics Engineering ➤ Industrial Engineering ➤ Energy Systems Engineering ➤ Manufacturing Engineering ➤ Civil Engineering ➤ Chemical Engineering and Applied Chemistry ➤ Mechanical Engineering ➤ Metallurgical and Materials Engineering ➤ Mechatronics Engineering ➤ Automotive Engineering ➤ Software Engineering ➤ Physics Group 	<p style="text-align: center;">First year: ENG101 & ENG102</p> <p style="text-align: center;">Second Year ENG201 & ENG202</p> <p style="text-align: center;">Third Year: ENG301 & ENG302</p>
Business	<ul style="list-style-type: none"> ➤ English Management ➤ International Relations ➤ International Trade and Logistics ➤ Tourism and Hotel Management ➤ English Economics 	
Arts and Sciences	<ul style="list-style-type: none"> ➤ Psychology ➤ Mathematics 	
Civil Aviation	<ul style="list-style-type: none"> ➤ Airframe and Powerplant Maintenance ➤ Avionics ➤ Aviation Management ➤ Pilot Training 	
Health Sciences	<ul style="list-style-type: none"> ➤ Physiotherapy and Rehabilitation ➤ Dietetic and Nutrition ➤ Nursing 	

1.5 COURSE MEMOS (ENG101-102, ENG201-202, ENG301-ENG302)

In the following part, the course memos for the English medium course can be noticed.

1.5.1. ENG101 Course Memo

Welcome to ENG101,

This course memo is prepared to inform and guide the students about ENG101 (English for Academic Purposes I) that they will take in 2018-2019 Fall.

ENG101 is the first must English course for the freshman students at the Faculty of Engineering, Faculty of Management, Faculty of Arts and Science and Faculty of Health Sciences who have received a score between 60 and 85 in English Proficiency Exam at the Department of Basic English. ENG101 is a 4-hour and 3.5 ECTS course. This course is followed by ENG102 in the Spring term.

Aim

The aim of this EAP* course is to help the students improve their overall proficiency in English, which will enable them to follow their departmental courses with ease as an Independent User in level B2** as stated in Common European Framework of Reference. Therefore, this course aims to equip them with more lexical and grammatical knowledge and the reading, writing, listening and speaking skills that they will need throughout their academic studies.

Throughout the course, the coursebook will help the students practice what they have learnt and check and get feedback on the assigned tasks in their own time using technology. Developing skills in using the language to communicate ideas will ultimately contribute to their general use of language in other contexts at the end of the course.

Besides, in ENG101, skills like listening, speaking, analysis of written products, writing, portfolio keeping, presentation and use of technology, which are crucial throughout their academic and professional lives, are elaborated.

***EAP**

This is an English for Academic Purposes course, which is designed to help students succeed in an academic environment where English is the medium of instruction and it is free from any specific field of study.

**** B2 Level Description**

Can understand the main ideas of complex texts on both concrete and abstract topics, including technical discussions in his/her field of specialisation. Can interact with a degree of fluency and spontaneity that makes regular interaction with native speakers quite possible without strain for either party. Can produce clear, detailed texts on a wide range of subjects and explain a viewpoint on a topical issue giving the advantages and disadvantages of various options.

Course Objectives

In the light of the aims and after following planned academic activities, by the end of the course, the students will be able to

Reading

- identify text type and the purpose of the author,
- identify main idea(s) and supporting details,
- locate specific information,
- recognize referents/substitution words,
- recognize discourse markers,

Writing

- write a response essay,
 - ✓ outline, plan, draft a response essay,
 - ✓ write the thesis statement of a response essay,
 - ✓ generate major and minor supporting details,

Speaking

- ✓ use linkers appropriately,
- ✓ give mini presentations,

Listening

- ✓ listen for gist and detailed information,

Coursebook

During ENG101, the following coursebook will be used:

- *Skillful – Reading & Writing Skills 3* (2nd Edition) by Louis Rogers & Dorothy E. Zemach

The students are required to purchase the original of this material. The original copy of the coursebook will provide them with an access code number to use to log in www.macmillaneducationeverywhere.com. The students need this code number to do the activities assigned by their instructor on the platform because their performance on doing these activities will be checked by the instructor and the IT performance will be graded.

End-of-Semester Grading Scale

The following letter grade system will be employed at the end of the semester. The passing grade is 60 (DD).

AA	90-100
BA	85-89
BB	80-84
CB	75-79
CC	70-74
DC	65-69
DD	60-64
FD	50-59
FF	0-49

* **Reminder:** In order to take ENG201 in the following academic year, the students have to pass ENG101 and ENG102.

Assessment Tools

Throughout the semester, the students will be evaluated as follows:

Type of Assessment	Percentage (%)
Midterm	30
Task Achievement	5
IT	5
Portfolio	10
Presentation	10
Listening Quiz	5
Final	35
TOTAL	100

- ❖ *In this course, the students will be assessed by a variety of tools as shown in the table. The aim of each tool is explained below, yet the details will be announced by the instructors in the classroom when necessary.*

IT

IT is the online component of the ENG101 course, which includes the whole content of *Skillful Reading & Writing Workbook*. It is a collection of online homework with the items which are selected by the DML instructors. It helps the students make a revision of class work after the units are handled. The students need to complete the exercises by the deadline the instructor set. The rest of the activities will be accessible to be done if desired. The students will be graded according to their achievement percentages in the program.

Task Achievement

The instructor will assign 5 tasks beforehand to be completed at home. In the class, the students are expected to participate in class discussions about these tasks and they will be assessed according to their participation in these discussions.

Portfolio

A portfolio is a purposeful collection of students' work that shows their efforts, progress and achievements in an area. It aims to represent a collection of their best work and efforts and selected samples of written outcomes being assessed. A portfolio;

- encourages self-directed learning,
- shows what is learnt,
- helps to learn about learning,
- shows improvement,
- provides a way for students to evaluate themselves and their performance.

Students should be aware of the following while preparing their portfolio:

Format	Content
<ul style="list-style-type: none"> • The written outcomes should be collected in a file. • Each of the written pieces of work will be on A4 sheets of paper. • All the final drafts should be typed and well organized: Times New Roman 12, double space, and justified. • Each of the final drafts will be evaluated as long as its first draft is attached. 	<p>The portfolio should include the following:</p> <ul style="list-style-type: none"> • A cover page • Table of contents • The 1st, 2nd and final drafts of a response essay

- ❖ The students will be asked to keep some of their written works in a file during the term and submit it to their instructor on the date announced. Students should be aware of the instructions and deadlines.
- ❖ The students are expected to be in class on the date when they will write the draft(s). If they are absent, they will not be entitled to take a make-up, unless they have an approved medical report or official document.
- ❖ Using mobile phones or any other electronic devices is not allowed during the writing process. The students may use a hard copy dictionary if they wish.
- ❖ Each draft of the portfolio items is expected to be submitted to the instructor in a file on the date assigned. Final drafts should be submitted on Moodle, too. The portfolio will be assessed as long as the final drafts are submitted both on Moodle and in a hard copy file.

Evaluation

The portfolio will be evaluated as follows:

ATILIM UNIVERSITY	
SCHOOL OF FOREIGN LANGUAGES	
DEPARTMENT OF MODERN LANGUAGES	
2018-2019 FALL	
ENG101	
Portfolio Assessment Criteria	
Student's Name: _____	
	Quality
1st Draft:	_____/3
2nd Draft:	_____/3
Final Draft:	_____/3
Format:	_____/1
Total:	_____/10
Comments:	
Instructor's Name & Signature: _____	

(Sample cover page for the portfolio)



ATILIM UNIVERSITY

SCHOOL OF FOREIGN LANGUAGES

DEPARTMENT OF MODERN LANGUAGES

ENG101

ENGLISH FOR ACADEMIC PURPOSES I

PORTFOLIO

Submitted to: *(name of the instructor)*

Section:

Submitted by: *(name, student number)*

2018-2019

FALL

(Sample content page for the portfolio)

TABLE OF CONTENTS

PART I : 1st Draft of Response Essay

PART II : 2nd Draft of Response Essay

PART III : Final Draft of Response Essay

Expectations from the Students at the Department of Modern Languages

The following is expected from all students:

1. The students must attend and be prepared to become an active and successful participant of the course.
To do this, the students should:
 - a. be punctual to classes.
 - b. come to class prepared with the relevant course material (notebook, pen, course material, reading material, etc.).
 - c. adhere to the deadline of any task assigned.
 - d. participate in classroom discussions and thus create a positive learning environment.
 - e. not be busy on their mobile phones during class.
2. According to Article 18(1) of Atilim University Teaching-Learning Directive published in the Official Gazette dated 16.06.2017, attendance is obligatory for **ALL** students.
3. 70% attendance is required for the English courses offered by DML. Attendance is taken at the end of each class hour and the students have to sign the weekly attendance register. The students are required to keep track of their own attendance as the instructor is not responsible for supplying regular attendance figures.
4. The students who exceed 30% of absenteeism limit will fail and cannot take the final exam, regardless of the reason for absenteeism, whether it is due to health or disciplinary issues. These students will

be issued a grade of “NA” (Not Attending). This grade will have the same impact on the GPA as “FF”.

5. Medical reports are only accepted to give the students a chance to take the exams they miss and only if the reports are submitted to their departments in due course and with proper attribution to the regulations of the university. Medical reports will not be counted as an excuse for absenteeism, unless otherwise stated by the university management.
6. The students with late registration in the courses must provide the Department of Modern Languages with approval from the Directorate of Registrar Office.
7. All classroom discussions are in English; therefore, the students are expected to communicate in English.
8. The students should activate their ‘moodle account’ to be used to submit their portfolios or any other document required.
9. The students will be asked to collect/bring materials (articles, research material, etc.) appropriate to the purpose and content of the course for more classroom discussions and activities.
10. The students should follow all the announcements of the Department of Modern Languages such as absenteeism, portfolio, exam dates and places, online assignments, etc. either made by the instructor in class or posted on the Department of Modern Languages’ web page www.dml.atilim.edu.tr .
11. All course instructors have one office hour spared to meet students in their offices. The students are highly advised to visit the instructors if and when they need some help and clarifications about the course. In addition, students are highly advised to check their “Atilim e-mail accounts” regularly since the DML instructors contact their students “ONLY” through this e-mail account.
12. To receive additional assistance, the students must ask their instructors for an appointment.
13. Academic honesty and professionalism are expected from the students. Plagiarism is using another person's ideas, words and style without citing its source. This is stealing and will not be tolerated. In case of plagiarism either noticed by the instructor or reported by Turnitin, neither of the drafts of that specific task will be graded.
14. Any violation of the exam rules will not be tolerated and is punishable according to the University’s Disciplinary Regulations.
15. For further assistance, students are kindly advised to consult the DML administration.

2018-2019 FALL Tentative Weekly Plan for ENG101	
WEEK	TOPICS
Week 1 19-21.09.2018	Orientation Course Memo
Week 2 24-28.09.2018	Unit 1 – IDENTITY Skillful R&W 3 pp. 10 – 12 Skillful R&W 3 pp. 18 – 19 & 22
Week 3 01-05.10.2018	Unit 1 – IDENTITY Skillful R&W 3 pp. 14 – 17 & 20
Week 4 08-12.10.2018	Unit 2 – DESIGN Skillful R&W 3 pp. 28 – 30 Skillful R&W 3 pp. 32 – 35 & 38
Week 5 15-19.10.2018	Unit 2 – DESIGN Skillful R&W 3 pp. 36 – 37 & 40
Week 6 22-26.10.2018	PRESENTATION INPUT PORTFOLIO INPUT PORTFOLIO 1ST DRAFT
Week 7 29.10-02.11.2018	PRESENTATION 1
Week 8 05-09.11.2018	Unit 3 – THOUGHT Skillful R&W 3 pp. 46 – 48 Skillful R&W 3 pp. 54 – 55 & 58
Week 9 12-16.11.2018	Unit 3 – THOUGHT Skillful R&W 3 pp. 50 – 53 & 56
Week 10 19-23.11.2018	MIDTERM
Week 10 19-23.11.2018	Unit 4 – FIRE Skillful R&W 3 pp. 64 – 66 Skillful R&W 3 pp. 68 – 71 & 74
Week 11 26-30.11.2018	Unit 4 – FIRE Skillful R&W 3 pp. 72 – 73 & 76
Week 12 03-07.12.2018	PORTFOLIO 2ND DRAFT
Week 12 03-07.12.2018	Unit 5 – MOVEMENT Skillful R&W 3 pp. 82 – 84
Week 13 10-14.12.2018	Unit 5 – MOVEMENT Skillful R&W 3 pp. 86 – 89 & 92 Skillful R&W 3 pp. 90 – 91 & 94
Week 14 17-21.12.2018	PRESENTATION 2
Week 15 24-28.12.2018	LISTENING QUIZ & PORTFOLIO SUBMISSION

1.5.2. ENG102 Course Memo

Welcome to ENG102,

This course memo is prepared to inform and guide the students about ENG102 (English for Academic Purposes II) that they will take in 2018-2019 Spring.

ENG102 is the 2nd must English course for the freshman students at the Faculty of Engineering, Faculty of Management, Faculty of Arts and Science and Faculty of Health Sciences who have received a score between 60 and 85 in English Proficiency Exam at the Department of Basic English. ENG102 is a 4-hour and 3.5 ECTS course. This course is followed by ENG201.

Aim

The aim of this EAP* course is to help the students improve their academic skills, which are crucial in their departmental studies and enable them to follow their departmental courses with ease as an Independent User in level B2** as stated in Common European Framework of Reference. Therefore, this course aims to equip them with more lexical and grammatical knowledge and the reading, writing, listening and speaking skills that they will need throughout their academic studies. Throughout the course, the coursebook will help the students practice what they have learnt and check and get feedback on the assigned tasks in their own time using technology. Developing skills in using the language to communicate ideas will ultimately contribute to their general use of language in other contexts at the end of the course.

Besides, in ENG102, skills like critical thinking and note-taking, analysis of written products, writing, portfolio keeping, presentation and use of technology, which are crucial throughout their academic and professional lives, are elaborated.

***EAP**

This is an English for Academic Purposes course, which is designed to help students succeed in the academic environment where English is the medium of instruction and it is free from any specific field of study.

**** B2 Level Description**

Can understand the main ideas of complex text on both concrete and abstract topics, including technical discussions in his/her field of specialisation. Can interact with a degree of fluency and spontaneity that makes regular interaction with native speakers quite possible without strain for either party. Can produce clear, detailed text on a wide range of subjects and explain a viewpoint on a topical issue giving the advantages and disadvantages of various options.

Course Objectives

In the light of the aims and after following planned academic activities, the students will be able to;

Viewing/Listening

- Listen for the gist and detailed information,
- listen for similarities and differences,
- listen for structure signals that connect ideas,
- listen for note-taking,
- respond to any audio and visual input,

Reading

- read to distinguish fact from opinion,
- read to annotate a text,
- read to recognize the writer's attitude and bias,
- read to recognize references/substitution words,
- develop critical reading skills,

Speaking

- discuss a topic and participate in the conversations in debate groups,

Writing

- use correct/appropriate paragraph structure to write graph writing,
- use proper organization, content, vocabulary and mechanics when writing.
- develop a portfolio of their written products.

Coursebook

During ENG102, the following coursebook will be used:

- *Skillful– Reading & Writing Skills 3* (2nd Edition) by Louis Rogers & Dorothy E. Zemach

The students are required to purchase the original of this material. The original copy of the coursebook will provide them with an access code number to use to log in www.macmillaneducationeverywhere.com. The students need this code number to do the activities assigned by their instructor on the platform because their performance on doing these activities will be checked by the instructor and the IT performance will be graded.

End-of-Semester Grading Scale

The following letter grade system will be employed at the end of the semester. The passing grade is 60 (DD).

AA	90-100
BA	85-89
BB	80-84
CB	75-79
CC	70-74
DC	65-69
DD	60-64
FD	50-59
FF	0-49

* **Reminder:** The students have to pass ENG101-102 in order to take ENG201 in the next academic year.

Assessment Tools

Throughout the semester, the students will be evaluated as follows:

Type of Assessment	Percentage (%)
Midterm	30
Task Achievement	5
IT	5
Portfolio	10
Presentation	10
Listening Quiz	5
Final	35
TOTAL	100

❖ *In this course, the students will be assessed by a variety of tools as shown in the table. The aim of each tool is explained below, yet the details will be announced by the instructors in the classroom when necessary.*

IT

IT is an online component of the ENG102 course, which includes the whole content of *Skillful Reading & Writing Workbook*. It is a collection of online homework with the items which are selected by the DML instructors. It helps the students make a revision of class work after the units are handled. The students need to complete the exercises by the deadline the instructor set. The rest of the activities will be

accessible to be done if desired. The students will be graded according to their achievement percentages in the program.

Portfolio

A portfolio is a purposeful collection of students' work that shows their efforts, progress and achievements in an area. It aims to represent a collection of their best work and efforts and selected samples of written outcomes being assessed. A portfolio;

- encourages self-directed learning,
- shows what is learnt,
- helps to learn about learning,
- shows improvement,
- provides a way for students to evaluate themselves and their performance.

Students should be aware of these points while preparing their portfolio:

Format	Content
<ul style="list-style-type: none"> • The written outcomes should be collected in a file. • Each of the written pieces of work will be on A4 sheets of paper. • All the final drafts should be typed and well organized: Times New Roman 12, double space, and justified. • Each of the final drafts will be evaluated as long as its first draft is attached. 	<p>The portfolio should include the following:</p> <ul style="list-style-type: none"> • a cover page • table of contents • the 1st, 2nd and Final drafts of a graph writing

- ❖ The students will be asked to keep some of their written works in a file during the term and submit it to their instructor on the date announced. Students should be aware of the instructions and deadlines.
- ❖ The students are expected to be in class on the date when they will write the draft(s). If they are absent, they will not be entitled to take a make-up, unless they have an approved medical report or official document.
- ❖ Using mobile phones or any other electronic devices is not allowed during the writing process. The students may use a hard copy dictionary if they wish.
- ❖ Each draft of the portfolio items is expected to be submitted to the instructor in a file on the date assigned. Final drafts should be submitted on Moodle, too. The portfolio will be assessed as long as the final drafts are submitted both on Moodle and in a hard copy file.

Task Achievement

The instructor will assign 5 tasks beforehand to be completed at home. In the class, the students are expected to have class discussions about these tasks and they will be assessed according to their participation in these discussions.

Portfolio Evaluation Criteria

The portfolio will be evaluated as follows:

ATILIM UNIVERSITY	
SCHOOL OF FOREIGN LANGUAGES	
DEPARTMENT OF MODERN LANGUAGES	
2018-2019 SPRING	
ENG102	
Portfolio Assessment Criteria (GRAPH WRITING)	
Student's Name:	_____
	Quality
1st Draft:	_____/2
2nd Draft:	_____/3
Final Draft:	_____/4
Format:	_____/1
Total:	_____/10
Comments:	
Instructor's Name & Signature:	_____

(Sample cover page for the portfolio)



ATILIM UNIVERSITY

SCHOOL OF FOREIGN LANGUAGES

DEPARTMENT OF MODERN LANGUAGES

ENG102

ENGLISH FOR ACADEMIC PURPOSES II

PORTFOLIO

Submitted to: *(name of the instructor)*

Section:

Submitted by: *(name, student number)*

2018-2019

SPRING

(Sample content page for the portfolio)

TABLE OF CONTENTS

PART I : 1st Draft of Graph Writing

PART II : 2nd Draft of Graph Writing

PART III : Final Draft of Graph Writing

Expectations from the Students at the Department of Modern Languages

The following is expected from all students:

1. The students must attend and be prepared to become an active and successful participant of the course. To do this, the students should:
 - a. be punctual to classes.
 - b. come to class prepared with the relevant course material (notebook, pen, course material, reading material, etc.).
 - c. adhere to the deadline of any task assigned.
 - d. participate in classroom discussions and thus create a positive learning environment.
 - e. not be busy on their mobile phones during class.
2. According to Article 18(1) of Atilim University Teaching-Learning Directive published in the Official Gazette dated 16.06.2017, attendance is obligatory for **ALL** students.
3. 70% attendance is required for the English courses offered by DML. Attendance is taken at the end of each class hour and the students have to sign the weekly attendance register. The students are required to keep track of their own attendance as the instructor is not responsible for supplying regular attendance figures.
4. The students who exceed 30% of absenteeism limit will fail and cannot take the final exam, regardless of the reason for absenteeism, whether it is due to health or disciplinary issues. These students will be issued a grade of “NA” (Not Attending). This grade will have the same impact on the GPA as “FF”.
5. Medical reports are only accepted to give the students a chance to take the exams they miss and only if the reports are submitted to their departments in due course and with proper attribution to the regulations of the university. Medical reports will not be counted as an excuse for absenteeism, unless otherwise stated by the university management.
6. The students with late registration in the courses must provide the Department of Modern Languages with approval from the Directorate of Registrar Office.
7. All classroom discussions are in English; therefore, the students are expected to communicate in English.

- 8.** The students should activate their ‘moodle account’ to be used to submit their portfolios or any other document required.
- 9.** The students will be asked to collect/bring materials (articles, research material, etc.) appropriate to the purpose and content of the course for more classroom discussions and activities.
- 10.** The students should follow all the announcements of the Department of Modern Languages such as absenteeism, portfolio, exam dates and places, online assignments, etc. either made by the instructor in class or posted on the Department of Modern Languages’ web page www.dml.atilim.edu.tr .
- 11.** All course instructors have one office hour spared to meet students in their offices. The students are highly advised to visit the instructors if and when they need some help and clarifications about the course. In addition, students are highly advised to check their “Atilim e-mail accounts” regularly since the DML instructors contact their students “ONLY” through this e-mail account.
- 12.** To receive additional assistance, the students must ask their instructors for an appointment.
- 13.** Academic honesty and professionalism are expected from the students. Plagiarism is using another person's ideas, words and style without citing its source. This is stealing and will not be tolerated. In case of plagiarism either noticed by the instructor or reported by Turnitin, neither of the drafts of that specific task will be graded.
- 14.** Any violation of the exam rules will not be tolerated and is punishable according to the University’s Disciplinary Regulations.
- 15.** For further assistance, students are kindly advised to consult the DML administration.

1.5.3. ENG201 Course Memo

Welcome to ENG201,

ENG201 is a must course for the sophomore students studying at the Faculty of Engineering, the Faculty of Management and the Faculty of Arts and Science. The freshman students who have scored 85 or 85+ in the Proficiency Exam at the Department of Basic English also take this course. ENG201 is offered 3 hours a week (3 ECTS). ENG101 and ENG102 are prerequisites to this course.

Aims

The common aim of the course is to familiarize the students with critical reading. Developing their argumentative essay writing skills following the critical reading part is the other aim of the course. The course mainly consists of advanced reading and writing skills, applying critical reading skills and strategies, identifying the organization and the main idea of a text, finding out the author's main purpose and outlining and writing an argumentative essay. Some parts of the input are in flipped learning mode. The students who have successfully completed this course will be Independent Users in level B2* according to Common European Framework of Reference.

****B2 Level Description***

Can understand the main ideas of complex text on both concrete and abstract topics, including technical discussions in his/her field of specialisation. Can interact with a degree of fluency and spontaneity that makes regular interaction with native speakers quite possible without strain for either party. Can produce clear, detailed text on a wide range of subjects and explain a viewpoint on a topical issue giving the advantages and disadvantages of various options.

Course Objectives

By the end of this course, the students will be able to:

Reading:

- understand and practice different reading strategies,
- predict the author's point of view from the title of a text,
- find out the purpose of a given text or situation,
- identify the main idea(s) of a text,
- identify the details that support the main ideas,
- make connections between ideas,
- infer information which is not clearly given in a text,
- evaluate the author's thesis in a critical way and come up with arguments for and against it,

- express their opinions and support them with examples from a text or from their own experience.

Writing:

- write a good introductory paragraph that is interesting to the reader and a thesis statement that is debatable and guides the whole essay,
- design body paragraphs that support the thesis statement with sufficient proof, data and information,
- write an impressive concluding paragraph that will summarize all the main ideas along with a striking personal comment.

Listening:

- watch lecture videos on Moodle,
- develop their note-taking skills.

Speaking:

- take a stand in class debates and state their ideas clearly and strongly in class discussions,
- contribute to the class discussions and activities using their impressions about the contents of the videos on Moodle.

Course Material

During ENG201, the following materials will be used:

- *Coursebook : Longman Academic Reading Series* by Judy L. Miller and Robert F. Cohen – Pearson Education, Inc. 2014
- *ENG 201 Supplementary Pack* prepared by the DML instructors
- *Lecture Videos on Moodle* shot by the DML instructors

End-of-Semester Grading Scale

The following letter grade system will be employed. In order to pass this course, the students must get at least 60 (DD).

AA	90-100
BA	85-89
BB	80-84
CB	75-79
CC	70-74
DC	65-69
DD	60-64
FD	50-59
FF	0-49

* **Reminder:** The students have to pass ENG101-102 in order to take ENG202 in the next academic semester.

Assessment Tools

Throughout the semester, the students will be evaluated as follows:

Type of Assessment	Percentage
Portfolio	15%
ERS (<i>Extensive Reading Study</i>)	10%
FLP (<i>Flipped Learning Performance</i>)	5%
Midterm Exam	30 %
Final Exam	40 %

❖ *In this course, the students will be assessed by a variety of tools as shown in the table. The aim of each tool is explained below, yet the details will be announced by the instructors in the classroom when necessary.*

ERS

ERS stands for “Extensive Reading Study” which aims at improving the students’ reading skills. Through this study, the students are supposed to read the texts the instructors assign them out of classroom and come to the lesson prepared for a written quiz that consists of questions related to the text they have studied.

FLP

FLP stands for “Flipped Learning Performance” which is a strategy to help students develop their listening, note-taking and writing skills. Through this tool, the students are asked to watch the lecture videos uploaded on moodle out of the classroom and take notes to use for the classroom discussions. They will be getting marks according to their in-class performance during the discussions.

PORTFOLIO

A portfolio is a purposeful collection of students’ work that shows their efforts, progress and achievements in an area. It aims to represent a collection of their best work and efforts and selected samples of written outcomes being assessed.

A portfolio;

- encourages self-directed learning,
- shows what is learnt,
- helps to learn about learning,
- shows improvement,
- provides a way for students to evaluate themselves and their performance.

Students should be aware of the following points while preparing their portfolio:

Format	Content
<ul style="list-style-type: none"> • The written outcomes should be collected in a file. • Each of the written pieces of work will be on A4 sheets of paper. • All the final drafts should be typed and well organized: Times New Roman 12, double space, and justified. • Each of the final drafts will be evaluated as long as its first draft is attached. 	<p>The portfolio should include the following:</p> <ul style="list-style-type: none"> • A cover page • Table of contents • Portfolio studies: <ol style="list-style-type: none"> 1. Outline 2. Argumentative essay introductory paragraph 3. Argumentative essay body paragraphs 4. Argumentative essay concluding paragraph 5. A full argumentative essay

- ❖ The students will be asked to keep some of their written works in a file during the term and submit it to their instructor on the date announced. Students should be aware of the instructions and deadlines.
- ❖ The students are expected to be in class on the date when they will write the draft(s). If they are absent, they will not be entitled to take a make-up, unless they have an approved medical report or official document.
- ❖ Using mobile phones or any other electronic devices is not allowed during the writing process. The students may use a hard copy dictionary if they wish.
- ❖ Each draft of the portfolio items is expected to be submitted to the instructor in a file on the date assigned. Final drafts should be submitted on Moodle, too. The portfolio will be assessed as long as the final drafts are submitted both on Moodle and in a hard copy file.

Portfolio Assessment Criteria

ATILIM UNIVERSITY SCHOOL OF FOREIGN LANGUAGES DML ENG201 2018-2019 Fall Portfolio Assessment Criteria	
Student's Name:	
Outline Introductory Paragraph: Body Paragraphs: Concluding Paragraph: Full Essay:	Quality ____/1 ____/2 ____/3 ____/2 ____/5
Format: Total:	____/2 ____/15
Comments:	
Instructor's Name & Signature: _____	

(Sample cover page for the portfolio)



ATILIM UNIVERSITY

SCHOOL OF FOREIGN LANGUAGES

DEPARTMENT OF MODERN LANGUAGES

ENG201

ENGLISH FOR ACADEMIC PURPOSES III

PORTFOLIO

Submitted to: *(name of the instructor)*

Section:

Submitted by: *(name, student number)*

2018-2019

FALL

(Sample content page for the portfolio)

TABLE OF CONTENTS

PART I : Outline

PART II : Argumentative Introductory Paragraph

PART III : Argumentative Body Paragraphs

PART IV : Argumentative Concluding Paragraph

PART IV : A Full Argumentative Essay

Expectations from the Students at the Department of Modern Languages

The following is expected from all students:

1. The students must attend and be prepared to become an active and successful participant of the course.
To do this, the students should:
 - a. be punctual to classes.
 - b. come to class prepared with the relevant course material (notebook, pen, course material, reading material, etc.).
 - c. adhere to the deadline of any task assigned.
 - d. participate in classroom discussions and thus create a positive learning environment.
 - e. not be busy on their mobile phones during class.
2. According to Article 18(1) of Atilim University Teaching-Learning Directive published in the Official Gazette dated 16.06.2017, attendance is obligatory for **ALL** students.
3. 70% attendance is required for the English courses offered by DML. Attendance is taken at the end of each class hour and the students have to sign the weekly attendance register. The students are required to keep track of their own attendance as the instructor is not responsible for supplying regular attendance figures.
4. The students who exceed 30% of absenteeism limit will fail and cannot take the final exam, regardless of the reason for absenteeism, whether it is due to health or disciplinary issues. These students will

be issued a grade of “NA” (Not Attending). This grade will have the same impact on the GPA as “FF”.

5. Medical reports are only accepted to give the students a chance to take the exams they miss and only if the reports are submitted to their departments in due course and with proper attribution to the regulations of the university. Medical reports will not be counted as an excuse for absenteeism, unless otherwise stated by the university management.
6. The students with late registration in the courses must provide the Department of Modern Languages with approval from the Directorate of Registrar Office.
7. All classroom discussions are in English; therefore, the students are expected to communicate in English.
8. The students should activate their ‘moodle account’ to be used to submit their portfolios or any other document required.
9. The students will be asked to collect/bring materials (articles, research material, etc.) appropriate to the purpose and content of the course for more classroom discussions and activities.
10. The students should follow all the announcements of the Department of Modern Languages such as absenteeism, portfolio, exam dates and places, online assignments, etc. either made by the instructor in class or posted on the Department of Modern Languages’ web page www.dml.atilim.edu.tr .
11. All course instructors have one office hour spared to meet students in their offices. The students are highly advised to visit the instructors if and when they need some help and clarifications about the course. In addition, students are highly advised to check their “Atilim e-mail accounts” regularly since the DML instructors contact their students “ONLY” through this e-mail account.
12. To receive additional assistance, the students must ask their instructors for an appointment.
13. Academic honesty and professionalism are expected from the students. Plagiarism is using another person's ideas, words and style without citing its source. This is stealing and will not be tolerated. In case of plagiarism either noticed by the instructor or reported by Turnitin, neither of the drafts of that specific task will be graded.
14. Any violation of the exam rules will not be tolerated and is punishable according to the University’s Disciplinary Regulations.
15. For further assistance, students are kindly advised to consult the DML administration.

THE TENTATIVE 15-WEEK PLAN FOR ENG201

WEEK 1 <i>19-21.09.2018</i>	Orientation & Meeting New Students Introduction to the Course Material and Syllabus
WEEK 2 <i>24-28.09.2018</i>	Introduction to the Course Material and Syllabus <ul style="list-style-type: none"> • Video 1 – Reading Strategies Study the text “Middle Children and Their Position in the Family”
WEEK 3 <i>01-05.10.2018</i>	ERS 1– “The Extraordinary Life of Steve Jobs” Ch.1– Text Analysis and Discussion (“The Extraordinary Life of Steve Jobs”) Ch.1– Text Analysis and Discussion (“The Pixar Story”)
WEEK 4 <i>08-12.10.2018</i>	Ch.1– Text Analysis and Discussion (“The Pixar Story”) continued. style="text-align: right;"> ERS 2– “Bad Food? Tax It, and Subsidize Vegetables” Ch.3– Text Analysis and Discussion (“Bad Food? Tax It, and Subsidize Vegetables”)
WEEK 5 <i>15-19.10.2018</i>	Ch.4– Text Analysis and Discussion (“The Invisible Enemy”)
WEEK 6 <i>22-26.10.2018</i>	Ch.4– Text Analysis and Discussion (“The Hippocratic Oath- A Modern Version”) Ch.7– Text Analysis and Discussion (“The ‘CSI Effect’ is a Mixed Blessing for Real Crime Labs”)
WEEK 7 <i>29.10-02.11.2018</i>	ERS 3– “The Forensic Use of DNA” Ch.7– Text Analysis and Discussion (“The Forensic Use of DNA”)
WEEK 8 <i>05-09.11.2018</i>	<ul style="list-style-type: none"> • Video 2 – Introduction to Argumentative Essay and Outline Models • Video 3 – Argumentative Essay: Introductory Paragraph <i>Portfolio Study 1 – Outline</i> <i>Portfolio Study 2 – Introductory Paragraph Writing</i>
WEEK 9 <i>12-16.11.2018</i>	ERS 4 – “The Global Context” Ch.10- Text Analysis and Discussion (“The Global Context”) MIDTERM
WEEK 10 <i>19-23.11.2018</i>	<ul style="list-style-type: none"> • Video 4 – Argumentative Essay: Body Paragraphs <i>Portfolio Study 3 – Body Paragraphs Writing</i>
WEEK 11 <i>26-30.11.2018</i>	ERS 5– “Sociological Theories of Crime” Ch.10 – Text Analysis and Discussion (“Sociological Theories of Crime”)
WEEK 12 <i>03-07.12.2018</i>	<ul style="list-style-type: none"> • Video 5 – Argumentative Essay: Conclusion Paragraph <i>Portfolio Study 4 – Conclusion Paragraph Writing</i>
WEEK 13 <i>10-14.12.2018</i>	<i>Portfolio Study 5 – Full Essay Writing</i>
WEEK 14 <i>17-21.12.2018</i>	Ch.10 – Text Analysis and Discussion (“Prison Programs That Work”) Feedback on full essays
Week 15 <i>24-28.12.2018</i>	Feedback on full essays Revision

1.5.4. ENG202 Course Memo

Welcome to ENG202,

This course memo is prepared to inform and guide the students about the course they will follow.

ENG202 has been designed for students of English medium departments to teach the basic theory and application of research report writing. Research report writing is a series of deliberate problem solving activities that require critical thinking, analyzing and synthesizing. Research reports tend to follow a standard structure, but mostly depend on the circumstances in which they are being written. In ENG202, the students will acquire the skill of writing a report that will be structurally appropriate for any academic purpose and the circumstances they will encounter in their professional life. At the same time, they will improve their presentation skills and produce a presentation of their research report.

The students of ENG202 will achieve these general goals by argumentation and synthesizing information that will be practiced through a set of process writing activities based on the academic writing theory. In addition, during this course, they are expected to effectively put their existing English skills and knowledge, which are assumed to be at Level B2* (“Independent User” according to Common European Framework of Reference) into use to be able to complete the requirements of ENG202.

B2 Level Description*:

Can understand the main ideas of complex texts on both concrete and abstract topics, including technical discussions in his/her field of specialisation. Can interact with a degree of fluency and spontaneity that makes regular interaction with native speakers quite possible without strain for either party. Can produce clear, detailed text on a wide range of subjects and explain a viewpoint on a topical issue giving the advantages and disadvantages of various options.

Course Objectives

In this course, the ultimate goal is to help students have a deeper understanding of the processes of generating an effective academic research report and presenting it. Based on this overarching aim, by the end of this course, they will have learned to:

Preparation

- analyse a research report to identify its specific features,
- choose and narrow down a topic to write a report,

- search and evaluate appropriate and reliable sources,
- use presentation basics for the research report presentation,

Production

- prepare a detailed outline,
- write the introductory, body, and conclusion sections of the research report,
- apply the principles of in-text and end-of-text citation properly,
- revise the research report for coherence and accuracy,
- produce the full written research report (including, abstract, references),
- prepare a presentation of the produced research report,

Submission

- submit the written end-product in the expected format.

Course Material

- *ENG202 English for Academic Purposes IV Coursebook let (compiled by DML)*
- *Lecture Videos on Moodle (shot by DML)*

End-of-Semester Grading Scale

The following letter grade system will be employed. In order to pass this course, the students must get at least 60 (DD).

AA	90-100
BA	85-89
BB	80-84
CB	75-79
CC	70-74
DC	65-69
DD	60-64
FD	50-59
FF	0-49

Assessment Tools

Throughout the semester, the students will be evaluated as follows:

Type of Assessment	Points
Report drafts (<i>Introduction [5], body [15], conclusion [5]</i>)	25
Presentation of Progress	5
Presentation of Research Report	30
Final Paper of Research Report	30
Flipped Learning Performance (FLP)	10
<i>TOTAL</i>	<i>100</i>

* Pair or group work (max.3) will be granted up to 3 bonus points per person.

- ❖ *In this course, the students will be assessed by a variety of tools as shown in the table. The details will be announced by the instructors in the classroom when necessary.*

Flipped Learning Performance

ENG202 aims at helping students take responsibility for their own learning outside the class by providing them with lecture videos on Moodle. Students are expected to watch these videos before the lessons so that they come to class prepared and valuable class time is used for more practice and feedback on written work of the students.

The performance and effort of students regarding the viewing and utilizing of the lecture videos will be appreciated and evaluated through various activities. These activities include mini-quizzes and in-class discussions (giving feedback on the videos and answering questions related to the content of the videos). The FLP grade (10%) will be determined based on both the scores of the students on in-class and online mini-quizzes and their performance observed during in-class discussions.

Expectations from the Students at the Department of Modern Languages

The following is expected from all students:

1. The students must attend and be prepared to become an active and successful participant of the course. To do this, the students should:
 - a. be punctual to classes.
 - b. come to class prepared with the relevant course material (notebook, pen, course material, reading material, etc.).
 - c. adhere to the deadline of any task assigned.
 - d. participate in classroom discussions and thus create a positive learning environment.
 - e. not be busy on their mobile phones during class.
2. According to Article 18(1) of Atilim University Teaching-Learning Directive published in the Official Gazette dated 16.06.2017, attendance is obligatory for **ALL** students.
3. 70% attendance is required for the English courses offered by DML. Attendance is taken at the end of each class hour and the students have to sign the weekly attendance register. The students are required to keep track of their own attendance as the instructor is not responsible for supplying regular attendance figures.
4. The students who exceed 30% of absenteeism limit will fail and cannot take the final exam, regardless of the reason for absenteeism, whether it is due to health or disciplinary issues. These students will be issued a grade of “NA” (Not Attending). This grade will have the same impact on the GPA as “FF”.
5. Medical reports are only accepted to give the students a chance to take the exams they miss and only if the reports are submitted to their departments in due course and with proper attribution to the regulations of the university. Medical reports will not be counted as an excuse for absenteeism, unless otherwise stated by the university management.
6. The students with late registration in the courses must provide the Department of Modern Languages with approval from the Directorate of Registrar Office.
7. All classroom discussions are in English; therefore, the students are expected to communicate in English.
8. The students should activate their ‘moodle account’ to be used to submit their portfolios or any other document required.

9. The students will be asked to collect/bring materials (articles, research material, etc.) appropriate to the purpose and content of the course for more classroom discussions and activities.
10. The students should follow all the announcements of the Department of Modern Languages such as absenteeism, portfolio, exam dates and places, online assignments, etc. either made by the instructor in class or posted on the Department of Modern Languages' web page www.dml.atilim.edu.tr .
11. All course instructors have one office hour spared to meet students in their offices. The students are highly advised to visit the instructors if and when they need some help and clarifications about the course. In addition, students are highly advised to check their "Atilim e-mail accounts" regularly since the DML instructors contact their students "ONLY" through this e-mail account.
12. To receive additional assistance, the students must ask their instructors for an appointment.
13. Academic honesty and professionalism are expected from the students. Plagiarism is using another person's ideas, words and style without citing its source. This is stealing and will not be tolerated. In case of plagiarism either noticed by the instructor or reported by Turnitin, neither of the drafts of that specific task will be graded.
14. Any violation of the exam rules will not be tolerated and is punishable according to the University's Disciplinary Regulations.
15. For further assistance, students are kindly advised to consult the DML administration.

THE TENTATIVE WEEKLY PLAN OF ENG202

2018-2019 SPRING

WEEK	DATE	TOPICS	VIDEOS
1	11-15.02.2019	An Introduction to English 202 –orientation Course syllabus and Coursebook let- Flipped Learning	<i>Video 1</i> <i>Introduction to Flipped Classroom</i>
2	18-22.02.2019	CHAPTER 1: Introduction to Research Report <ul style="list-style-type: none"> • What is research? • General information about research report • How to do research 	
3	25.02-01.03.2019	CHAPTER 2: Fundamental Principles of Research Report <ul style="list-style-type: none"> • Essays vs. Research reports • Purpose of research report writing • Types of research reports • Research report procedure 	<i>Video 2</i> <i>Fundamental Principles of Report Writing</i>
4	04-08.03.2019	CHAPTER 2: Fundamental Principles of Research Report <ul style="list-style-type: none"> • Topic selection • How to do research • How to evaluate the quality of a website • How to search online sources 	<i>Video 3</i> <i>Topic Selection / Website Evaluation</i> <i>Video 4</i> <i>How to Search Online Sources</i>
5	11-15.03.2019	CHAPTER 2: Fundamental Principles of Research Report <ul style="list-style-type: none"> • Write the research question • Write the thesis statement • Prepare a detailed outline APPENDIX 8 – Outline Format Samples	<i>Video 5</i> <i>Organizational Patterns and Outlines</i>

6	18-22.03.2019	<p>CHAPTER 3: Citation Techniques</p> <ul style="list-style-type: none"> • Quoting • Paraphrasing • Summarizing • APA style • In-text citation and end of-text citation <p>APPENDIX 7 – Language Use in Research Reports</p>	<p>Video 6</p> <p><i>Citation Techniques</i></p> <p>Video 7</p> <p><i>Citation Basics</i></p>
7	25-29.03.2019	<p>CHAPTER 4: Production of Research Report</p> <ul style="list-style-type: none"> • Identifying the audience of a research report • Components of a research report <ul style="list-style-type: none"> - Cover page - Table of contents - Writing the introduction 	<p>Video 8</p> <p><i>Writing the Introduction</i></p> <p>Video 9</p> <p><i>Introduction Practice</i></p> <p>Video 10</p> <p><i>Research Report Paper Format</i></p>
8	01-05.04.2019	Oral Presentation of the Progress of Research Report	
9	08-12.04.2019	<p>CHAPTER 4: Production of the Research Report</p> <ul style="list-style-type: none"> • Writing the body of the research report • Writing the conclusion of the research report 	<p>Video 11</p> <p><i>Writing the Body and the Conclusion</i></p>
10	15-19.04.2019	<p>CHAPTER 4: Production of the Research Report</p> <ul style="list-style-type: none"> • Writing the <i>References and Appendices</i> of the research report • Writing an abstract of the research report <p>CHAPTER 5: Using Figures and Tables</p> <p>CHAPTER 6: Oral Presentation of the Research Report</p> <ul style="list-style-type: none"> • General introduction to presentation skills • What makes a good presentation 	<p>Video 12</p> <p><i>Writing the Abstract</i></p> <p>Video 13</p> <p><i>Using Figures and Tables</i></p>

11	22-26.04.2019	<p>CHAPTER 6: Presentation of the Research Report</p> <ul style="list-style-type: none"> • Presentation Basics • The Audience • The Presentation Plan • The Delivery • Audio and Visual 	
12	22-26.04.2019	<p>CHAPTER 6: Presentation of the Research Report</p> <ul style="list-style-type: none"> • Preparation of the research report presentation • Preparing the outline of the research report presentation • Putting the speech together 	<p>Video 14 <i>Presentation of the Research Report</i></p> <p>Video 15 <i>Transitions for Presentation</i></p>
13	06-10.05.2019	Overall feedback on reports and the outline of research report presentation	
14	13-17.05.2019	Presentation of the Research Report	

1.5.5. ENG301 Course Memo

Welcome to English for Occupational Purposes I (ENG301).

ENG301 is designed for the students at the English medium faculties of Engineering, Management, Arts and Sciences and Health Sciences. The aim of the course is to augment and brush up the English skills and knowledge of Atılım University undergraduate students who have already taken four EAP courses, and to help them perform better in their professional lives after graduation. Therefore, this course is planned to enhance students' ability to communicate in terms of on the job skills and further these skills in their career lives. Students who complete ENG301 can be successful in business-related environments in level B2* (Independent User) as stated in Common European Framework of Reference.

In this course, the students are trained to use their learned knowledge and skills in business/professional life environment. The emphasis is on how to interact appropriately using formal vocabulary and expressions in business-related environments. Students develop their productive skills through group/pair work, presentations, discussions and role plays and Project preparation. They get to know how to talk about their work environment, reflect on the performance of employees, analyze professional qualifications and write performance reviews, discuss plans and arrangements, raise awareness about job interviews, develop a project to save/improve a business and present the project in oral and written forms, write about one's job performance and produce business-related documents.

****B2 Level Description***

Can understand the main ideas of complex text on both concrete and abstract topics, including technical discussions in his/her field of specialization. Can interact with a degree of fluency and spontaneity that makes regular interaction with native speakers quite possible without strain for either party. Can produce clear, detailed text on a wide range of subjects and explain a viewpoint on a topical issue giving the advantages and disadvantages of various options.

Course Objectives

By the end of ENG301, the students will be able to;

Reading

- Read mini job-related texts to get the main point(s) and locate specific information,
- Make inferences and predictions based on the information in the reading texts,

Writing

- Write in job-related contexts to communicate effectively using functional language (agreeing/disagreeing, giving explanations, stating opinions),
- Write an effective CV,
- Evaluate performance considering the positive and negative professional qualifications of employees,
- Write a well-organized cover letter to apply for a job,
- Make an outline of a business project,
- Write a memorandum of a business project,

Speaking

- Build new job-related vocabulary and use it appropriately,
- Use functional language (agreeing/disagreeing, giving explanations, taking turns, asking for opinions) to interact in job-related contexts orally,
- Respond to the content of reading and listening texts,
- Start and maintain business-related conversations through role-plays,
- Make short presentations of a business project,

Listening

- Listen to job-related audio texts and conversations to grasp specific information and make inferences.

Course Material

During ENG301, the following materials will be used:

- Coursebook : *@work* (Upper Intermediate) by Anna Cowper and James Greenan, Richmond Publication
- Supplementary materials prepared by the DML instructors

End-of-Semester Grading Scale

The following letter grade system will be employed. In order to pass this course, the students must get at least 60 (DD).

AA	90-100
BA	85-89
BB	80-84
CB	75-79
CC	70-74
DC	65-69
DD	60-64
FD	50-59
FF	0-49

* **Reminder:** In order to take ENG301 in the following academic year, the students have to pass ENG101, ENG102, ENG201 and ENG202.

Assessment Tools

Throughout the semester, the students will be evaluated as follows:

Type of Assessment	Points
<i>Business Project</i> - <i>Project Outline: 5 pts</i> - <i>Progress Presentation: 5 pts</i> - <i>Project Presentation: 20 pts</i> - <i>Memorandum: 15 pts</i>	45
Portfolio	30
IT	15
Role Play Activity	10
Total	100

❖ *In this course, the students will be assessed by a variety of tools as shown in the table. The aim of each tool is explained below, yet the details will be announced by the instructors in the classroom when necessary.*

BUSINESS PROJECT

Generally, a business project is carried out to fulfill a business objective. In ENG301, the business objective is to find an ailing business which needs to be saved or a business which is in need of improvement. Therefore, students who work on a business project will aim at solving a problem that is affecting the business negatively, or contributing to the development of the business for financial gain, increasing the number of customers, increasing the quality of the products, etc. The business project that the students will work on in ENG301 course consists of four main parts;

- Project outline,
- Progress presentation,
- Memorandum,
- Project presentation.

IT

IT is an online component of the ENG301 course. It is a collection of online homework with the items which are selected by the DML instructors. It helps the students make a revision of class work after the units are handled. The students need to complete the exercises by the deadline the instructor set. The rest of the activities will be accessible to be done if desired. The students will be graded according to their achievement percentages in the program.

ROLE PLAY ACTIVITY

A role play is a useful activity in which two or more people pretend to be someone else and act in a certain scenario. In ENG301, the instructor will provide business situations to the students, which they will perform as pairs on the activity day.

PORTFOLIO FILE

A portfolio is a purposeful collection of students' work that shows their efforts, progress and achievements in an area. It aims to represent a collection of their best work and efforts and selected samples of written outcomes being assessed. A portfolio;

- encourages self-directed learning,
- shows what is learnt,
- helps to learn about learning,

- shows improvement,
- provides a way for students to evaluate themselves and their performance.

Be aware of these while preparing your portfolio file:

Format	Content
<ul style="list-style-type: none"> • The written outcomes should be collected in a file. • Each of the written pieces of work will be on A4 sheets of paper. • All the final drafts should be typed and well organized: Times New Roman 12, double space, and justified. • Each of the written outcomes will be evaluated as long as its <u>first draft is attached.</u> 	<p>The portfolio file should include the following:</p> <ul style="list-style-type: none"> ▪ a cover page ▪ table of contents ▪ portfolio items: <ul style="list-style-type: none"> ✓ Final version of the CV (along with the first draft) ✓ Final version of the Performance Review (along with the first draft) ✓ Final version of the Cover Letter (along with the first draft)

- ❖ The students will be asked to keep some of their written works in a file during the term and submit it to their instructor on the date announced. Students should be aware of the instructions and deadlines.
- ❖ The students are expected to be in class on the date when they will write the draft(s). If they are absent, they will not be entitled to take a make-up, unless they have an approved medical report or official document.
- ❖ Using mobile phones or any other electronic devices is not allowed during the writing process. Students may use a hard copy dictionary if they wish.
- ❖ Each draft of the portfolio items is expected to be submitted to the instructor in a file on the date assigned. Final drafts should be submitted on Moodle, too. The portfolio will be assessed as long as the final drafts are submitted both on Moodle and in a hard copy file.

PORTFOLIO ASSESSMENT TABLE

**ATILIM UNIVERSITY
SCHOOL OF FOREIGN LANGUAGES
DEPARTMENT OF MODERN LANGUAGES**

ENG301

2018-2019 FALL

Portfolio Assessment Table

Student's Name & Surname:

Quality

Task 1 - CV Writing: _____/9

Task 2 - Performance Evaluation: _____/9

Task 3 - Cover Letter: _____/9

Format: _____/3

Total: _____/30

Comments:

Instructor's Name & Signature:

(Sample cover page for the Portfolio File)



ATILIM UNIVERSITY

SCHOOL OF FOREIGN LANGUAGES

DEPARTMENT OF MODERN LANGUAGES

ENG301

ENGLISH FOR OCCUPATIONAL PURPOSES I

PORTFOLIO FILE

Submitted to: *(name of the instructor)*

Section:

Submitted by: *(name, number)*

2018-2019

FALL

(Sample content page for the portfolio file)

TABLE OF CONTENTS

PART I : CV

PART II : Performance Review

PART III : Cover Letter

Expectations from the Students at the Department of Modern Languages

The following is expected from all students:

1. The students must attend and be prepared to become an active and successful participant of the course. To do this, the students should:
 - a. be punctual to classes.
 - b. come to class prepared with the relevant course material (notebook, pen, course material, reading material, etc.).
 - c. adhere to the deadline of any task assigned.
 - d. participate in classroom discussions and thus create a positive learning environment.
 - e. not be busy on their mobile phones during class.
2. According to Article 18(1) of Atilim University Teaching-Learning Directive published in the Official Gazette dated 16.06.2017, attendance is obligatory for **ALL** students.
3. 70% attendance is required for the English courses offered by DML. Attendance is taken at the end of each class hour and the students have to sign the weekly attendance register. The students are required to keep track of their own attendance as the instructor is not responsible for supplying regular attendance figures.
4. The students who exceed 30% of absenteeism limit will fail and cannot take the final exam, regardless of the reason for absenteeism, whether it is due to health or disciplinary issues. These students will be issued a grade of “NA” (Not Attending). This grade will have the same impact on the GPA as “FF”.
5. Medical reports are only accepted to give the students a chance to take the exams they miss and only if the reports are submitted to their departments in due course and with proper attribution to the regulations of the university. Medical reports will not be counted as an excuse for absenteeism, unless otherwise stated by the university management.
6. The students with late registration in the courses must provide the Department of Modern Languages with approval from the Directorate of Registrar Office.
7. All classroom discussions are in English; therefore, the students are expected to communicate in English.
8. The students should activate their ‘moodle account’ to be used to submit their portfolios or any other document required.

9. The students will be asked to collect/bring materials (articles, research material, etc.) appropriate to the purpose and content of the course for more classroom discussions and activities.
10. The students should follow all the announcements of the Department of Modern Languages such as absenteeism, portfolio, exam dates and places, online assignments, etc. either made by the instructor in class or posted on the Department of Modern Languages' web page www.dml.atilim.edu.tr .
11. All course instructors have one office hour spared to meet students in their offices. The students are highly advised to visit the instructors if and when they need some help and clarifications about the course. In addition, students are highly advised to check their "Atilim e-mail accounts" regularly since the DML instructors contact their students "ONLY" through this e-mail account.
12. To receive additional assistance, the students must ask their instructors for an appointment.
13. Academic honesty and professionalism are expected from the students. Plagiarism is using another person's ideas, words and style without citing its source. This is stealing and will not be tolerated. In case of plagiarism either noticed by the instructor or reported by Turnitin, neither of the drafts of that specific task will be graded.
14. Any violation of the exam rules will not be tolerated and is punishable according to the University's Disciplinary Regulations.
15. For further assistance, students are kindly advised to consult the DML administration.

**2018-2019 FALL
Tentative Weekly Plan for ENG301**

Week	Topics	Preparation
Week 1 19-21.09.2018	An Introduction to ENG301 –Orientation- Course syllabus and Coursebook	Course Memo
Week 2 24-28.09.2018	UNIT 1: People <ul style="list-style-type: none"> • Partners • First impression • Making contact 	Coursebook pp. 4-6
Week 3 01-05.10.2018	UNIT 1: People <ul style="list-style-type: none"> • Making contact 	Coursebook pp. 7-9
Week 4 08-12.10.2018	UNIT 2: The best way to work <ul style="list-style-type: none"> • Working too hard? • How efficient are you? <p style="text-align: right;"><i>PORTFOLIO 1</i> <i>Assigning the BUSINESS PROJECT OUTLINE</i></p>	Coursebook pp. 12-15
Week 5 15-19.10.2018	UNIT 2: The best way to work <ul style="list-style-type: none"> • How have I done? • Scenario: Downsizing 	Coursebook pp. 16-19
Week 6 22-26.10.2018	UNIT 3: The future <ul style="list-style-type: none"> • Planning ahead <p style="text-align: right;"><i>PORTFOLIO 2</i> <i>Collecting the BUSINESS PROJECT OUTLINE</i></p>	Coursebook pp. 20-21
Week 7 29.10-02.11.2018	UNIT 3: The future <ul style="list-style-type: none"> • The uncertain future • The future of communication 	Coursebook pp. 22-25
Week 8 05-09.11.2018	UNIT 3: The future <ul style="list-style-type: none"> • Scenerio: Facing the future • Email writing: Making arrangements 	Coursebook pp. 26-27 & 46
Week 9 12-16.11.2018	UNIT 4: Getting a job <ul style="list-style-type: none"> • Career jumpers • What employers look for in you <p style="text-align: right;"><i>PORTFOLIO 3</i></p>	Coursebook pp. 28-31
Week 10 19-23.11.2018	UNIT 4: Getting a job <ul style="list-style-type: none"> • Getting the job <p style="text-align: right;"><i>PROGRESS PRESENTATION</i></p>	Coursebook pp. 32-33
Week 11 26-30.11.2018	UNIT 4: Getting a job <ul style="list-style-type: none"> • Scenerio: Arctic venture UNIT 5: New products and services Appropriate technology	Coursebook pp. 34-37
Week 12 03-07.12.2018	UNIT 5: New products and services <ul style="list-style-type: none"> • Giving customers what they want 	Coursebook pp. 38-39
Week 13 10-14.12.2018	UNIT 5: New products and services <ul style="list-style-type: none"> • Presenting • Signposts for Presentation <p style="text-align: right;"><i>WRITING THE MEMORANDUM</i></p>	Coursebook pp. 40-41
Week 14 17-21.12.2018	<i>ROLE-PLAY ACTIVITY</i>	
Week 15 24-28.12.2018	<i>BUSINESS PROJECT PRESENTATION</i> <ul style="list-style-type: none"> • Revision 	

1.5.6. ENG302 Course Memo

Welcome to ENG302 (English for Occupational Purposes II).

This course is designed for the students studying at the Faculty of Engineering, Management, Arts and Sciences and Health Sciences. The aim of this course is to augment and brush up the English skills and knowledge of the students to help them perform better in professional settings after graduation. The students who complete this course can be successful in level B2* (Independent User) as stated in Common European Framework of Reference.

In this course, the students are trained to use their language skills in business/professional life environment. The students get to know how to describe and organize meetings, develop communicational styles in various cultural settings, apologize for their mistakes, get familiar with marketing styles and advertising, decide how to interact and market a product in different countries and settings, prepare different types of oral presentation, discuss workplace dilemmas and rules and write job-related e-mails.

* *B2 Level Description*

Can understand the main ideas of complex text on both concrete and abstract topics, including technical discussions in his/her field of specialisation. Can interact with a degree of fluency and spontaneity that makes regular interaction with native speakers quite possible without strain for either party. Can produce clear, detailed text on a wide range of subjects and explain a viewpoint on a topical issue giving the advantages and disadvantages of various options.

Course Objectives

By the end of ENG302, the students will be able to:

- listen to job-related conversations effectively and actively to get the main points and details,
- read texts at B2 level and answer related questions,
- identify the main and major ideas of the text,
- make inferences about the text,
- focus on highlighted words and phrases in the text,
- start and maintain conversations,
- take part in various discussions and debates,
- express their opinions accurately,
- make short presentations,
- write job-related e-mails.

Specific Course Activities

To achieve the objectives above, students will have:

- used note-taking techniques to grasp the main points and details of a conversation,
- actively participated in class discussions and pair & group work activities,
- worked on different reading passages to find out the main and major ideas,
- improved the skill of using language structures accurately,
- delivered small speeches or performed mini dialogues on given topics,
- practised writing various types of business e-mails.

Course Material

In this course, the following coursebook will be used:

@*work*, written by Anna Cowper and James Greenan, Richmond Publications.

End-of-Semester Grading Scale

The following letter grade system will be employed at the end of the semester. The passing grade is 60 (DD).

AA	90-100
BA	85-89
BB	80-84
CB	75-79
CC	70-74
DC	65-69
DD	60-64
FD	50-59
FF	0-49

Assessment Tools

Throughout the semester, the students will be evaluated as follows:

Type of Assessment	Percentage (%)
<i>ProjectPresentation</i>	15%
Progress Presentation	5%
Writing Tasks	15%
Video Task	10%
Midterm Exam	20%
Final Exam	35%
TOTAL	100%

- ❖ *In this course, the students will be assessed by a variety of tools as shown in the table. The aim of each tool is explained below, yet the details will be announced by the instructors in the classroom when necessary.*

PORTFOLIO FILE

A writing task file is a purposeful collection of students' work that shows their efforts, progress and achievements in an area. It aims to represent a collection of their best work and efforts and selected samples of written outcomes being assessed.

Be aware of the following issues while preparing your writing task file:

Format	Content
<ul style="list-style-type: none"> • The written outcomes should be collected in a file. • Each of the written pieces of work will be on A4 sheets of paper. • All the final drafts should be typed and well-organized: Times New Roman 12, double space, and justified. • Each of the written outcomes will be evaluated as long as its first draft is attached. 	<p>The writing task file should include the following:</p> <ul style="list-style-type: none"> • a cover page • table of contents • writing tasks: <ul style="list-style-type: none"> • Final draft of the apology e-mail (along with the first draft) • Final draft of the suggestion paragraph (along with the first draft)

- ❖ The students will be asked to keep some of their written works in a file during the term and submit it to their instructor on the date announced. Students should be aware of the instructions and deadlines.
- ❖ The students are expected to be in class on the date when they will write the draft(s). If they are absent, they will not be entitled to take a make-up, unless they have an approved medical report or official document.
- ❖ Using mobile phones or any other electronic devices is not allowed during the writing process. Students may use a hard copy dictionary if they wish.

- ❖ Each draft of the portfolio items is expected to be submitted to the instructor in a file on the date assigned. Final drafts should be submitted on Moodle, too. The portfolio will be assessed as long as the final drafts are submitted both on Moodle and in a hard copy file.

WRITING TASK ASSESSMENT TABLE

ATILIM UNIVERSITY	
SCHOOL OF FOREIGN LANGUAGES	
DEPARTMENT OF MODERN LANGUAGES	
ENG302	
2018-2019 SPRING	
Writing Task Assessment Table	
Student:	
	Quality
Task 1 - Apology E-mail:	____ / 7
Task 2 - Suggestion Paragraph:	____ / 7
Format:	____ / 1
Total:	____ / 15
Comments:	
Instructor's Name & Signature:	

(Sample cover page for the Writing Task File)



ATILIM UNIVERSITY

SCHOOL OF FOREIGN LANGUAGES

DEPARTMENT OF MODERN LANGUAGES

ENG302

ENGLISH FOR OCCUPATIONAL PURPOSES II

WRITING TASK FILE

Submitted to: *(name of the instructor)*

Submitted by: *(name, number)*

Section:

2018-2019

SPRING

(Sample content page for the Writing Task File)

TABLE OF CONTENTS

- PART I** : Apology E-mail
PART II : Suggestion Paragraph

Expectations from the Students at the Department of Modern Languages

The following is expected from all students:

1. The students must attend and be prepared to become an active and successful participant of the course.
To do this, the students should:
 - a. be punctual to classes.
 - b. come to class prepared with the relevant course material (notebook, pen, course material, reading material, etc.).
 - c. adhere to the deadline of any task assigned.
 - d. participate in classroom discussions and thus create a positive learning environment.
 - e. not be busy on their mobile phones during class.
2. According to Article 18(1) of Atilim University Teaching-Learning Directive published in the Official Gazette dated 16.06.2017, attendance is obligatory for **ALL** students.
3. 70% attendance is required for the English courses offered by DML. Attendance is taken at the end of each class hour and the students have to sign the weekly attendance register. The students are required to keep track of their own attendance as the instructor is not responsible for supplying regular attendance figures.
4. The students who exceed 30% of absenteeism limit will fail and cannot take the final exam, regardless of the reason for absenteeism, whether it is due to health or disciplinary issues. These students will

be issued a grade of “NA” (Not Attending). This grade will have the same impact on the GPA as “FF”.

5. Medical reports are only accepted to give the students a chance to take the exams they miss and only if the reports are submitted to their departments in due course and with proper attribution to the regulations of the university. Medical reports will not be counted as an excuse for absenteeism, unless otherwise stated by the university management.
6. The students with late registration in the courses must provide the Department of Modern Languages with approval from the Directorate of Registrar Office.
7. All classroom discussions are in English; therefore, the students are expected to communicate in English.
8. The students should activate their ‘moodle account’ to be used to submit their portfolios or any other document required.
9. The students will be asked to collect/bring materials (articles, research material, etc.) appropriate to the purpose and content of the course for more classroom discussions and activities.
10. The students should follow all the announcements of the Department of Modern Languages such as absenteeism, portfolio, exam dates and places, online assignments, etc. either made by the instructor in class or posted on the Department of Modern Languages’ web page www.dml.atilim.edu.tr .
11. All course instructors have one office hour spared to meet students in their offices. The students are highly advised to visit the instructors if and when they need some help and clarifications about the course. In addition, students are highly advised to check their “Atilim e-mail accounts” regularly since the DML instructors contact their students “ONLY” through this e-mail account.
12. To receive additional assistance, the students must ask their instructors for an appointment.
13. Academic honesty and professionalism are expected from the students. Plagiarism is using another person's ideas, words and style without citing its source. This is stealing and will not be tolerated. In case of plagiarism either noticed by the instructor or reported by Turnitin, neither of the drafts of that specific task will be graded.
14. Any violation of the exam rules will not be tolerated and is punishable according to the University’s Disciplinary Regulations.
15. For further assistance, students are kindly advised to consult the DML administration.

2018-2019 SPRING Tentative Weekly Plan for ENG302		
WEEK	TOPICS	PREPARATION
Week 1 11-15.02.2019	Introduction to ENG302 Course syllabus and Coursebook	Course Memo
Week 2 18-22.02.2019	UNIT 6: Meetings <ul style="list-style-type: none"> • My worst meeting • He said, she said 	Coursebook pp. 56-58
Week 3 25.02-01.03.2019	UNIT 6: Meetings <ul style="list-style-type: none"> • He said, she said • Getting heard 	Coursebook pp. 59-61
Week 4 04-08.03.2019	UNIT 7: Culture <ul style="list-style-type: none"> • Culture shock in California • Cultural sensitivity 	Coursebook pp. 64-66
Week 5 11-15.03.2019	UNIT 7: Culture <ul style="list-style-type: none"> • Cultural sensitivity • When things go wrong 	Coursebook pp. 67-69
Week 6 18-22.03.2019	UNIT 7: Culture <ul style="list-style-type: none"> ✓ Apologising <p style="text-align: right;"><i>Worksheet I</i> WRITING TASK I</p>	Coursebook p. 50
Week 7 25-29.03.2019	UNIT 8: Marketing and selling <ul style="list-style-type: none"> • Legalised lying • Why the brand matters 	Coursebook pp. 72-74
Week 8 01-05.04.2019	UNIT 8: Marketing and selling <ul style="list-style-type: none"> • Why the brand matters • The art of persuasion <p style="text-align: right;"><i>Video</i> <i>Supplementary Material</i></p>	Coursebook pp. 75-76
Week 9 08-12.04.2019	UNIT 8: Marketing and selling <ul style="list-style-type: none"> ▪ The art of persuasion UNIT 9: Problems and solutions <ul style="list-style-type: none"> ▪ Creating 	Coursebook pp. 77-81
Week 10 15-19.04.2019	UNIT 9: Problems and solutions <ul style="list-style-type: none"> ▪ Adapting <p style="text-align: center;">VIDEO TASK</p>	Coursebook pp. 82-83
Week 11 22-26.04.2019	UNIT 9: Problems and solutions <ul style="list-style-type: none"> • Group problem-solving <p style="text-align: center;">PRESENTATION OF PROGRESS</p>	Coursebook p. 84
Week 12 29.04-03.05.2019	UNIT 9: Problems and solutions <ul style="list-style-type: none"> • Group problem-solving <p style="text-align: right;"><i>Worksheet II</i> WRITING TASK II</p>	Coursebook p. 85
Week 13 06-10.05.2019	UNIT 10: The rules of work <ul style="list-style-type: none"> • Office relations • Whistle blowing 	Coursebook pp. 88-91
Week 14 13-17.05.2019	UNIT 10: The rules of work <ul style="list-style-type: none"> • The right rules <p style="text-align: center;">PROJECT PRESENTATION</p>	Coursebook pp. 92-93

1.6 ELECTIVE COURSES

All Atılım students can take elective language courses in the second year of the university life. Currently, DML offers courses in German, French, Spanish, Russian, and Japanese. These courses are offered only when and the required number of students are registered for them. The following charts show the codes of these courses:

2nd Year			
Fall		Spring	
GER201	German I	GER202	German II
FRE201	French I	FRE202	French II
SPAN201	Spanish I	SPAN202	Spanish II
RUS201	Russian I	RUS202	Russian II
JAP201	Japanese I	JAP202	Japanese II

3rd Year			
Fall		Spring	
GER301	German III	GER302	German IV
FRE301	French III	FRE302	French IV
SPAN301	Spanish III	SPAN302	Spanish IV
RUS301	Russian III	RUS302	Russian IV
JAP301	Japanese III	JAP302	Japanese IV

PART II: TURKISH

(For Students Studying at Turkish-Medium Departments)

(Türkçe Eğitim Yapan Bölüm Öğrencileri İçin)

2.1 ÖNSÖZ

Değerli Öğrencilerimiz,

Atılım Üniversitesi Modern Diller Bölümü'ne (MDB) hoş geldiniz!

Yeni öğretim yılında hepimize başarılar diliyoruz. Umarız öğrenim sürenizce çok verimli ve keyifli zaman geçirerek meslek hayatınıza güçlü bilgi, beceri ve deneyimler yanısıra güzel anılarla hazırlanma fırsatı bulur ve değerlendirirsiniz. Bu kitapçık sizlere alacağınız zorunlu İngilizce derslerinizle ilgili bilgi vermek için hazırlanmıştır.

Eğitim serüveninizde MDB olarak amacımız sizlere bölümünüzün eğitim diline göre değişik düzey ve ölçülerde İngilizce öğretmektir. İngilizce eğitim gören bölümlerde eğitim alacak olan öğrencilerimize akademik İngilizce becerileri kazandırırken, Türkçe eğitim yapan bölümlerde eğitim görecek olan öğrencilerimize temel İngilizce becerileri kazandırmayı hedeflemekteyiz. Uzaktan eğitim yapan öğrencilerimize ise çevrimiçi temel İngilizce becerilerini sunuyoruz. İngilizce dışında diğer diller derslerini de seçmeli ders olarak tüm öğrencilerimize sunmaktayız.

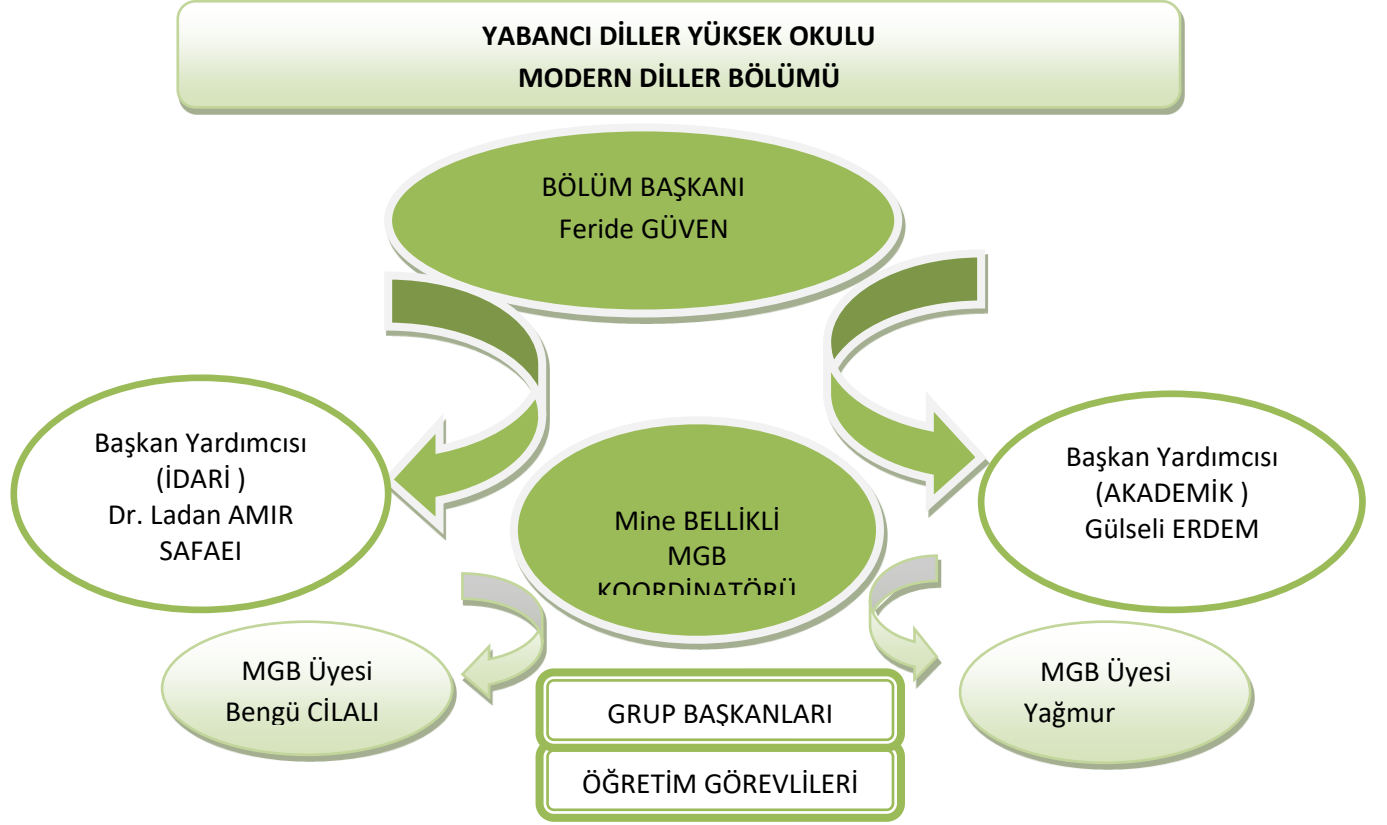
Bu kitapçığın içinde sizin eğitim aldığınız bölüm ve eğitim dilinize göre almanız gereken İngilizce dersleri ve bu derslerle ilgili tüm gerekli bilgileri bulacaksınız.

Bir kez daha, üniversite eğitimi süresince sizlere başarılar dileriz.

Modern Diller Bölümü

Daha fazla bilgi için: <https://www.atilim.edu.tr/tr/dml>

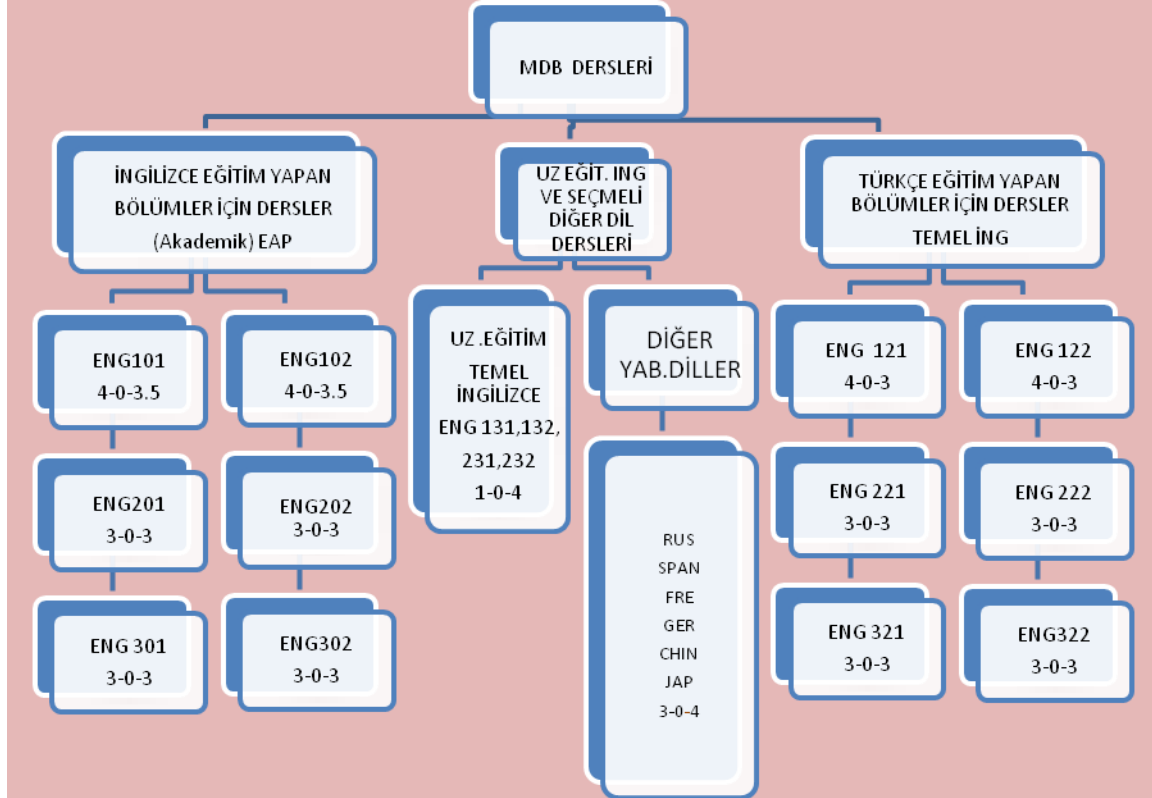
2.2 ÖĞRETİM GÖREVLİLERİ



Ayşe Yetkin	Müge Umaç (GH)	Yarı zamanlı	
Bengü Cilalı (PDU)	Nesrin Atak	Abdülhüda Öztop	
Devrim Akman (GH)	Sevda Erdoğan	Cansu Özdemir	Other Languages
Didem Bilen (GH)	Yağmur Balcı (PDU)	Ecem Çağlar	Prof. Dr. Perihan Yalçın (FRE)
Ebru Uğur Kanko	Yeliz Turan Yunusoğlu	Enver Yunusoğlu	Prof. Dr. Mehmet N. Kutlu (SPAN)
Elif Arslan		Hüseyin G. Şahin	Filiz Sezen (GER)
Evin Çilak (GH)		Nazlı Yalçın	Elena Erol (RUS)
Gizem Erginer		Serap Boyacıoğlu	Sevim Denizman (JAP)
Gül Musaoğlu(GH)		Ulca Süngü	
Gülce Bayrakçı (GH)		Ümit Edis	
Meltem Turan Eroğlu		Yasemin Bistren	
Merve Gürel			

2.3 MDB'DE SUNULAN DERSLER

Aşağıdaki tabloda Modern Diller Bölümü'nde Türkçe ve İngilizce Eğitim gören tüm bölümlerin derslerini görebilirsiniz.



NOT: İlk rakam teorik ders saatini, ikinci rakam uygulamalı ders saatini ve son rakam AKTS'yi gösterir.

Kredi/ AKTS/ Saat Tablosu

Dersler	Eng101	Eng102	Eng201	Eng202	Eng301	Eng302	Eng121	Eng122	Eng221	Eng222	Eng321	Eng322	Eng131	Eng132	Eng231	Eng232
Kredi	4	3	3	3	3	3	4	4	3	3	3	3	3	3	3	3
AKTS	3,5	3,5	3	3	3	3	3	3	3	3	3	3	4	4	4	4
Saat	4	4	3	3	3	3	4	4	3	3	3	3	1	1	1	1

2.4 MDB'DE SUNULAN DERSLERİN İLERLEYİŞ ŞEKLİ

Aşağıdaki tabloda yıl bazında alınan derslerin kodu, geliştirilecek beceriler ve İngilizce seviyeleri belirtilmiştir.

Türkçe Eğitim Yapan Bölümlerin İngilizce Dersleri

	1. YIL	2. YIL	2. YIL	3. YIL	3. YIL
	ENG121 4 Dil Becerisi Geliştirilir A1	ENG122 4 Dil Becerisi Geliştirilir A1+	ENG221 4 Dil Becerisi Geliştirilir A2	ENG222 4 Dil Becerisi Geliştirilir A2	ENG321 İş Yaşamı için Temel İngilizcei Becerileri I A2+
					ENG322 İş Yaşamı için Temel İngilizce Becerileri II B1

Türkçe eğitim yapan bölümlerde önkoşul sistemi dönem bazlıdır. Öğrenciler ilk dönem dersini geçmeden ikinci dönem dersini alamazlar. Aynı şekilde ilk sınıf derslerini geçemeyen öğrenciler ikinci sınıf derslerini alamazlar.

Aşağıdaki bölümlerde eğitim dili Türkçedir. Bu sebeple bu bölümlerde eğitim gören öğrenciler Temel İngilizce dersleri alacaklardır. Dersler ile ilgili detaylı bilgileri Ders Dökümanlarında bulabilirsiniz.

Fakülteler ve Yüksek Okullar	Bölümler	Türkçe Eğitim Yapan Bölümlerde alınacak İngilizce Dersler
Hukuk		İlk Yıl: ENG121 & ENG122
Güzel Sanatlar	<ul style="list-style-type: none">➤ Mimarlık➤ İç Mimarlık ve Çevre Tasarımı➤ Grafik Tasarımı➤ Moda ve Tekstil Tasarımı➤ Endüstri Ürünleri Tasarımı	İkinci Yıl: ENG221 & ENG222
İşletme	<ul style="list-style-type: none">➤ Türkçe İşletme➤ Türkçe İktisat➤ Maliye➤ Siyaset Bilimi ve Kamu Yönetimi	Üçüncü Yıl: ENG321 & ENG322

2.5. DERS TANITIM DÖKÜMANLARI

Aşağıda Türkçe Eğitim Yapan bölümlerin ders tanıtım dökümanlarını bulabilirsiniz.

2.5.1. ENG121 için Ders Tanıtım Dökümanı

Temel İngilizce I (ENG121) dersine hoş geldiniz. Bu ders tanıtım dokümanı, öğrencileri takip edecekleri ENG121 dersi hakkında bilgilendirmek ve yönlendirmek için hazırlanmıştır. Bu ders, Türkçe eğitim vermekte olan İşletme, İktisat, Kamu Yönetimi ve Siyaset Bilimi okuyan İşletme Fakültesi öğrencilerine, Güzel Sanatlar Fakültesi öğrencilerine ve Hukuk Fakültesi öğrencilerine sunulmaktadır.

Amaçlar

Dersin genel amacı, öğrencilerin Avrupa Birliği Dil Ölçütleri'ne göre A1 seviyesinde (Başlangıç Düzeyi) iletişim kurmasına yardımcı olacak temel dil becerilerini kazandırmaktır.

**A1 Düzeyi Açıklaması*

Somut ihtiyaçların karşılanmasını amaçlayan, bilinen günlük ifadeleri ve oldukça basit cümleleri anlayıp kullanabilir. Kendini tanıtabilir, başkalarını tanıtırabilir. Başkalarına, kendileri hakkında (örneğin, nerede oturdukları, kimleri tanıdıkları ve nelere sahip oldukları) sorular yöneltebilir ve sorulan benzeri soruları yanıtlayabilir. Karşısındaki kişiler yavaş ve anlaşılır bir biçimde konuşuyorlar ve de yardımcı oluyorsa, onlarla basit yollardan anlaşabilir.

Dersin İçeriği

ENG121 dersinin içeriği şu şekildedir:

- Ülkeler ve milliyetler
- Aile ve duygular
- Yiyecek ve içecekler
- Renkler ve giysiler
- Günlük Rutinler

Dil Bilgisi Konuları

ENG121 dersinin konuları şu şekildedir:

- The verb “Be”
- Possessive adjectives
- Making suggestions
- *This/That/These/Those*
- Possessive ('s)
- Present Simple
- Telling the time
- Adverbs of frequency

Dersin Hedefleri

Okuma:

- yönergeleri okuyup takip edebilecek,
- okuma becerilerini geliştirebilecek,

Konuşma:

- kişisel bilgi verebilecek ve bilgi isteyebilecek,
- önerilerde bulunabilecek, kafede sipariş verebilecek ve saatin kaç olduğunu söyleyebilecek,
- mevcut aktiviteleri ile ilgili konuşabilecek,

Dinleme:

- dinleme metnindeki temel düşüncüyü bulabilecek,

- dinleme aracılığıyla İngilizce'nin kullanımını ve telaffuzuna yönelik saptamalar yapabilecek,

Yazma:

- diyalog tamamlayabilecek ve ilgili soruları cevaplayabilecek,
- farklı amaçlara yönelik kısa metinler

Teknoloji Kullanımı:

- Teknoloji yoluyla kendilerine verilen internet ödevlerini yaparak bağımsız çalışma becerilerine sahip olabileceklerdir.

Ders Materyali

Dönem içinde kullanılacak ders kitabı bilgileri aşağıda verilmiştir:

“*Speakout, Starter(İkinci Baskı)* by Frances Eales, Steve Oakes (Pearson)”

Öğrenciler orijinal kitap almak durumundadır. Öğrenciler orijinal kitapla birlikte alacakları kod ile online sınıflara kaydolacak ve okutman tarafından verilecek ödevleri yapacaktır. Bu ödevler değerlendirilmeye alınacak ve dönem sonu notuna yansıtılacaktır.

Dönem Sonu Değerlendirme Ölçütleri

Dönem sonunda harfli notlandırma sistemi uygulanacaktır. 60 (DD) minimum geçme notudur.

AA	90-100
BA	85-89
BB	80-84
CB	75-79
CC	70-74
DC	65-69
DD	60-64
FD	50-59
FF	0-49

Değerlendirme Araçları

Dönem içinde değerlendirme aşağıdaki gibi olacaktır:

DEĞERLENDİRME ARACI	YÜZDE KATKISI
<i>Vize Sınavı</i>	35 %
<i>IT</i>	10 %
<i>Ürün Dosyası</i>	10 %
<i>Final Sınavı</i>	45 %
TOPLAM	100 %

- ❖ *Bu derste öğrenciler çeşitli ölçme araçlarıyla değerlendirilir. Her bir ölçme aracının amacı aşağıda açıklanmıştır ancak detaylar, gerektiğinde, derste öğretim görevlisi tarafından duyurulacaktır.*

IT Nedir?

IT ENG121 dersinin *Speakout, Starter çalışma kitabının* online erişilebilir parçasıdır. MDB öğretim görevlileri tarafından seçilmiş olan online ödevlerden oluşur. Öğrencilerin işlenen ünitelerden sonra tekrar yapmasına olanak tanır. Öğrenciler öğretim görevlisinin belirlediği son tarihe kadar alıştırmaları bitirmelidir. Kalan alıştırmalar istenirse yapılmak üzere erişime açık olacaktır. Öğrenciler programdaki başarı yüzdelere göre değerlendirileceklerdir.

Ürün Dosyası (Portfolyo) Nedir?

Ürün dosyası öğrencilerin belli bir alandaki çalışmalarını, harcadığı çabayı ve geçirdiği evreleri gösteren başarılarının koleksiyonudur. Ürün dosyası öğrencinin en yüksek performansını gösterecek ürünlerini sergilemeyi ve bu ürünleri değerlendirmeyi amaçlamaktadır.


Temel İngilizce I dersinin (ENG121) bir gerekliliği olarak, her öğrenci en iyi çalışmalarını sergileyecek olan bu ürün dosyasını hazırlamalıdır. Dersin öğretim görevlisi öğrencilerden Portfolyo Çalışması 1 ve Portfolyo Çalışması 2 ürünlerini ilgili dosyaya koymalarını isteyecektir. Ders içerisinde yazılacak olan çalışmaların, ilan edilen tarihte kriter doğrultusunda öğretim görevlisi tarafından değerlendirilmek üzere teslim edilmelidir. Her bir ürün, 1. Taslak çalışmasının dosyasının eklenmesi şartıyla değerlendirmeye alınacaktır. Bu sebeple ürün dosyasının, dönem başından itibaren gerekli adımlar izlenerek hazırlanması gerekmektedir. Portfolyo dosyası hazırlarken aşağıdaki noktalara dikkat edilmelidir:

Format	İçerik
<ul style="list-style-type: none"> • Yazılı ürünler bir dosya içerisinde teslim edilecektir. • Her bir ürün A4 kağıdına yazılacaktır. • Son taslak aşağıda belirtilen format takip edilerek bilgisayarda yazılacaktır: <ul style="list-style-type: none"> - Yazı Tipi: Times New Roman - Yazı Tipi Boyutu: 12 - Satır aralığı: Çift • Ürünlerin ilk taslakları olmadığı takdirde değerlendirmeye alınmayacaklardır. 	<p>Ürün dosyası şu parçalardan oluşacaktır:</p> <ul style="list-style-type: none"> - Kapak sayfası - İçerik sayfası - Yazı çalışmaları: <p><i>Porfolyo Çalışması 1</i> Taslak (sınıf içi çalışması, el yazısı) + Son Taslak (okutmanın geri bildirimleri doğrultusunda düzeltilerek bilgisayarda yazılacaktır.)</p> <p><i>Porfolyo Çalışması 2</i> Taslak (sınıf içi çalışması, el yazısı) + Son Taslak (okutmanın geri bildirimleri doğrultusunda düzeltilerek bilgisayarda yazılacaktır.)</p>

- ❖ Öğrencilerin yazılı çalışmalarını dönem boyunca bir dosyada tutmaları ve duyurulan tarihte öğretim görevlilerine iletmeleri istenir. Öğrencilerin yönerge ve son teslim tarihinden haberdar olmaları gerekir.
- ❖ Öğrencilerin taslakların yazılacağı tarihte sınıfta olmaları beklenir. Eğer değilse, geçerli sağlık raporu ya da resmi belgesi olmayan öğrencilere telafi alma hakkı verilmeyecektir.
- ❖ Yazma süreci boyunca cep telefonu ya da herhangi başka bir elektronik cihazın kullanımı yasaktır. İstenirse basılı sözlük kullanılabilir.

Portfolyo Değerlendirme Kriteri

Ürün dosyası aşağıda bulunan kritere göre değerlendirilecektir:

	
<p>ATILIM UNIVERSITY SCHOOL OF FOREIGN LANGUAGES DEPARTMENT OF MODERN LANGUAGES 2018-2019 FALL ENG121</p>	
<p>Portfolio Assessment Criteria</p>	
Student's Name:	
	Quality
Portfolio 1:	_____/4
Portfolio 2:	_____/4
Format:	_____/2
Total:	_____/10
Comments:	
Instructor's Name & Signature:	

(Ürün dosyası için örnek kapak sayfası)



ATILIM UNIVERSITY

SCHOOL OF FOREIGN LANGUAGES

DEPARTMENT OF MODERN LANGUAGES

ENG121

BASIC ENGLISH I

PORTFOLIO

Submitted to:

Submitted by:

Section:

2018-2019

FALL

Modern Diller Bölümü'nün Öğrencilerden Beklentileri

Tüm öğrencilerden aşağıdaki davranışları sergilemeleri beklenmektedir:

1. Öğrenciler derse katılım göstermeli ve derste aktif, başarılı bir katılımcı olabilmek için hazırlıklı olmalıdır. Bu amaç doğrultusunda öğrenciler,
 - a. derslere zamanında gelmeli,
 - b. sınıfa gerekli ders materyali (defter, kalem, ders materyali, okuma materyali, vb.) ile birlikte gelmeli,
 - c. verilen ödevlerin teslim tarihine özen göstermeli,
 - d. sınıf içi tartışmalara katılım göstermeli ve böylelikle olumlu bir öğrenme ortamının oluşmasına yardımcı olmalı,
 - e. ders esnasında cep telefonlarıyla meşgul olmamalıdır.
2. 16.06.2018 tarihli Resmi Gazete'de yayımlanan Atılım Üniversitesi Eğitim-Öğretim Yönetmeliği'nin 18(1). Maddesine göre, **TÜM** öğrenciler için derslere devam zorunludur.
3. İngilizce dersleri için %70 devam zorunluluğu şartı vardır. Her dersin sonunda yoklama alınır ve öğrenciler haftalık olarak düzenlenen yoklama listesine imza atarlar. Öğrenciler devamsızlık durumlarını takip etmekle yükümlü olduğu için öğretim görevlisi düzenli olarak devamsızlık durumunu açıklamak zorunda değildir.
4. Sağlık sorunu ya da disiplin cezası sebebiyle bile olsa, devamsızlığın nedeni her ne olursa olsun %30 devamsızlık sınırını aşan öğrenciler dersten başarısız olmuş kabul edilir ve final sınavına giremezler. Bu öğrencilere devamsızlıktan kaldıklarını belirten “NA” notu verilir. Bu harf not ortalamasına “FF” notu ile aynı şekilde etki eder.
5. Sağlık raporları yalnızca öğrencilerin kaçırdıkları değerlendirmelerin telafisini alabilmelerini sağlar ve ancak belirlenen yasal süre içinde ve okulun yönetmeliklerine uygun şekilde ibraz edildiği takdirde geçerlidirler. Sağlık raporları üniversite yönetimi tarafından aksi belirtilmedikçe devamsızlık durumunun gerekçesi olarak kullanılamaz.
6. Geç kayıt olan öğrenciler Modern Diller Bölümü'ne Öğrenci İşleri onayını sunmak zorundadır.
7. Sınıf içinde tüm konuşmalar ve tartışmalar İngilizce olarak yürütülür. Bu sebeple öğrencilerden İngilizce iletişim kurmaları beklenir.
8. Sınıf içi tartışmalarda ve etkinliklerde kullanılmak üzere öğrencilerden dersin amacına ve içeriğine uygun materyaller (makaleler, araştırma sonuçları, vb.) toplamaları / getirmeleri istenebilir.
9. Öğrenciler öğretim görevlisi tarafından sınıf içinde veya <https://www.atilim.edu.tr/tr/dml> adresindeki bölüm web sayfasında yapılan devamsızlık, portfolyo, sınav tarihleri ve yerleri, internet ödevleri gibi Modern Diller Bölümü ile alakalı tüm duyuruları takip etmekle yükümlüdür.

- 10.** Tüm öğretim görevlileri ders verdikleri şubenin öğrencileriyle görüşmek için haftada bir saat ofis saati ayırırlar. Dersle ilgili yardıma ve açıklamaya ihtiyaç duyan öğrencilerin bu saatlerde öğretim görevlilerini ziyaret etmeleri tavsiye edilir. Öğrencilerin sık sık Atılım e-postalarını kontrol etmeleri tavsiye edilir çünkü öğretim görevlileri SADECE bu e-postaları vasıtasıyla öğrencileri ile yazılı iletişim kurarlar.
- 11.** Daha fazla yardıma ihtiyaç duyan öğrenciler öğretim görevlilerinden randevu talep etmelidir.
- 12.** Akademik dürüstlük tüm öğrencilerin göstermesi beklenen bir davranıştır. İntihal, başka bir kişiye ait fikirleri, ifadeleri ve biçimi kaynak göstermeden kullanmak anlamına gelir. Hırsızlık kapsamına giren bu davranış kesinlikle hoş görülmez. Yapılan bir çalışmada veya ödevde öğretim görevlisi tarafından tespit edilen ya da Turnitin programı tarafından belirlenen bir intihalle karşılaşılması halinde, o çalışmanın hiçbir taslağına not verilmez.
- 13.** Sınav kurallarının herhangi bir şekilde ihlaline müsaade edilmez ve bu davranış üniversitenin disiplin yönetmeliği uyarınca cezalandırılır.
- 14.** Daha fazla yardım talebi olan öğrenciler Modern Diller Bölümü idaresine başvurabilir.

2018-2019 GÜZ**15 Haftalık Ders Planı**

Hafta 1 19-21.09.2018	Oryantasyon/Ders Tanıtım Kitapçığı
Hafta 2 24-28.09.2018	Ünite 1- HELLO <i>Lead in</i> 1.1 Where are you from? 1.2 Arrivals 1.3 How do you spell...?
Hafta 3 01-05.10.2018	Ünite 1- HELLO 1.4 Around the world 1.5 Lookback <i>Worksheet 1</i>
Hafta 4 08-12.10.2018	Ünite 2- PEOPLE 2.1 Family photos 2.2 A Family business 2.3 Let's have a break
Hafta 5 15-19.10.2018	Ünite 2- PEOPLE 2.4 Royal wedding 2.5 Lookback PORTFOLIO 1
Hafta 6 22-26.10.2018	Ünite 2- PEOPLE <i>Consolidation 1: Festivals</i> Ünite 3- THINGS 3.1 What's this? 3.2 Famous clothes <i>Worksheet 2</i>
Hafta 7 29.10-02.11.2018	Ünite 3- THINGS 3.3 Café culture 3.4 The market
Hafta 8 05-09.11.2018	Ünite 3- THINGS 3.5 Lookback <i>Worksheet 3</i>
Hafta 9 12-16.11.2018	Ünite 4- LIFE 4.1 What's different? 4.2 A good match MIDTERM
Hafta 10 19-23.11.2018	Ünite 4- LIFE 4.3 What time is it? 4.4 A secret life
Hafta 11 26-30.11.2018	Ünite 4- LIFE 4.5 Lookback PORTFOLIO 2 <i>Consolidation 2: Favorites</i> <i>Worksheet 4</i>
Hafta 12 03-07.12.2018	Ünite 5- ROUTINES 5.1 Bad habits 5.2 You are what you eat
Hafta 13 10-14.12.2018	Ünite 5- ROUTINES 5.3 When does it open? 5.4 How to feed your kids
Hafta 14 17-21.12.2018	Ünite 5- ROUTINES 5.5 Lookback <i>Worksheet 5</i>
Hafta 15 24-28.12.2018	<i>Revision</i>

2.5.2. ENG122 için Ders Tanıtım Dökümanı

Sevgili Öğrenciler,

Temel İngilizce II (ENG122) dersine hoş geldiniz. Bu ders tanıtım dokümanı, öğrencileri takip edecekleri İngilizce dersi hakkında bilgilendirmek ve yönlendirmek için hazırlanmıştır. Bu ders Türkçe eğitim vermekte olan İşletme, İktisat, Kamu Yönetimi ve Siyaset Bilimi okuyan İşletme Fakültesi öğrencilerine, Güzel Sanatlar Fakültesi öğrencilerine ve Hukuk Fakültesi öğrencilerine sunulmaktadır.

Amaçlar

Dersin genel amacı, ENG121 dersinin devamı niteliğinde öğrencilere Avrupa Ortak Dil Çerçevesi' ne göre A1* (Başlangıç Düzeyinde) seviyesinde iletişim kurmalarına yardımcı olacak temel dil becerilerini kazandırmaktır.

**A1 Düzeyinin Açıklaması*

Somut ihtiyaçların karşılanmasını amaçlayan, bilinen günlük ifadeleri ve oldukça basit cümleleri anlayıp kullanabilir. Kendini tanıtabilir, başkalarını tanıştırebilir. Başkalarına, kendileri hakkında (örneğin, nerede oturdukları, kimleri tanıdıkları ve nelere sahip oldukları) sorular yöneltebilir ve sorulan benzeri soruları yanıtlayabilir. Karşısındaki kişiler yavaş ve anlaşılır bir biçimde konuşuyorlar ve de yardımcı oluyorsa, onlarla basit yollardan anlaşabilir.

Dersin İçeriği

Dersin içeriği aşağıda verilmiştir:

- Ulaşım & Seyahat
- Tarihler & Eylemler
- Tatil Aktiviteleri & Yönler
- Para & Alışveriş Mağazaları
- Planlar & Yaşam Değişiklikleri

Dil Bilgisi Konuları

- *There is / are*
- *a/an, some, a lot of, not any*
- Simple past tense
- Prepositions of place
- *Like, love, hate + -ing*

- Object pronouns
- Making requests (*would*)
- *Can / can't*
- Future tense

Dersin Hedefleri

Okuma:

- yönergeleri okuyup takip edebilecek,
- belirli konular hakkında bilgi edinme amaçlı okuma yapabilecek,
- okuma becerilerini geliştirebilecek,

Konuşma:

- tatil ve seyahat hakkında konuşabilecek,
- nasıl para harcadıkları hakkında konuşabilecek,
- şu anda, geçmişte ve gelecekte yapılan/yapılmış/yapılacak olan faaliyetleri hakkında konuşabilecek,

Dinleme:

- yönergeleri okuyup takip edebilecek,
- dinleme aracılığıyla İngilizce'nin kullanımı ve telaffuzuna yönelik saptamalar yapabilecek,
- dinleme becerilerini geliştirebilecek,

Yazma:

- diyalogları tamamlayabilecek ve ilgili sorulara yanıt verebilecek,
- farklı amaçlara yönelik kısa metinler yazabilecekler,

Teknoloji kullanımı:

- teknolojik ortamda kendilerine verilen ödevleri yaparak bağımsız öğrenme becerilerine sahip

Ders Kitabı

Dönem içinde kullanılacak ders kitabı bilgileri aşağıda verilmiştir:

Speakout, Starter (2nd Edition) by Frances Eales, Steve Oakes (Pearson)

Öğrenciler orijinal kitap almak durumundadır. Öğrenciler orijinal kitapla birlikte alacakları kod ile online sınıflara kaydolacak ve dersin öğretim görevlisi tarafından verilecek online ödevleri

yapacaklardır. Bu ödevler dersi veren öğretim görevlisi tarafından kriter doğrultusunda değerlendirilecek ve dönem sonu notuna IT performansı olarak yansıtılacaktır.

Dönem Sonu Değerlendirme Ölçütleri

Bu derste aşağıdaki harfli notlandırma sistemi uygulanacaktır. 60 (DD) minimum geçme notudur.

AA	90-100
BA	85-89
BB	80-84
CB	75-79
CC	70-74
DC	65-69
DD	60-64
FD	50-59
FF	0-49

Değerlendirme Araçları

Dönem içinde değerlendirme aşağıdaki gibi olacaktır:

DEĞERLENDİRME ARACI	YÜZDE KATKISI
<i>Vize Sınavı</i>	35 %
<i>IT</i>	10 %
<i>Ürün Dosyası</i>	10 %
<i>Final Sınavı</i>	45 %
TOPLAM	100 %

IT Nedir?

IT ENG122 dersinin *Speakout, Starter çalışma kitabının* online erişilebilir parçasıdır. MDB öğretim görevlileri tarafından seçilmiş olan online ödevlerden oluşur. Öğrencilerin işlenen ünitelerden sonra tekrar yapmasına olanak tanır. Öğrenciler öğretim görevlisinin belirlediği son tarihe kadar alıştırmaları bitirmelidir. Kalan alıştırmalar istenirse yapılmak üzere erişime açık olacaktır. Öğrenciler programdaki başarı yüzdelere göre değerlendirileceklerdir.

Ürün Dosyası (Portfolyo) Nedir?

Ürün dosyası öğrencilerin belli bir alandaki çalışmalarını, harcadığı çabayı ve geçirdiği evreleri gösteren başarılarının koleksiyonudur. Ürün dosyası öğrencinin en yüksek performansını gösterecek ürünlerini sergilemeyi ve bu ürünleri değerlendirmeyi amaçlamaktadır.


Temel İngilizce II dersinin (ENG122) bir gerekliliği olarak, her öğrenci en iyi çalışmalarını sergileyecek olan bu ürün dosyasını hazırlamalıdır. Dersin öğretim görevlisi öğrencilerden Portfolyo Çalışması 1 ve Portfolyo Çalışması 2 ürünlerini ilgili dosyaya koymalarını isteyecektir. Ders içerisinde yazılacak olan çalışmaların, ilan edilen tarihte kriter doğrultusunda öğretim görevlisi tarafından değerlendirilmek üzere teslim edilmelidir. Her bir ürün, 1. Taslak çalışmasının dosyasının eklenmesi şartıyla değerlendirmeye alınacaktır. Bu sebeple ürün dosyasının, dönem başından itibaren gerekli adımlar izlenerek hazırlanması gerekmektedir. Portfolyo dosyası hazırlarken aşağıdaki noktalara dikkat edilmelidir:

Format	İçerik
<ul style="list-style-type: none">• Yazılı ürünler bir dosya içerisinde teslim edilecektir.• Her bir ürün A4 kağıdına yazılacaktır.• Son taslak aşağıda belirtilen format takip edilerek bilgisayarda yazılacaktır:<ul style="list-style-type: none">- Yazı Tipi: Times New Roman- Yazı Tipi Boyutu: 12- Satır aralığı: Çift• Ürünlerin ilk taslakları olmadığı takdirde değerlendirmeye alınmayacaklardır.	<p>Ürün dosyası şu parçalardan oluşacaktır:</p> <ul style="list-style-type: none">- Kapak sayfası- İçerik sayfası- Yazı çalışmaları: <p><i>Portfolyo Çalışması 1</i> Taslak (sınıf içi çalışması, el yazısı) + Son Taslak (okutmanın geri bildirimleri doğrultusunda düzeltilerek bilgisayarda yazılacaktır.)</p> <p><i>Portfolyo Çalışması 2</i> Taslak (sınıf içi çalışması, el yazısı) + Son Taslak (okutmanın geri bildirimleri doğrultusunda düzeltilerek bilgisayarda yazılacaktır.)</p>

- ❖ Öğrencilerin yazılı çalışmalarını dönem boyunca bir dosyada tutmaları ve duyurulan tarihte öğretim görevlilerine iletmeleri istenir. Öğrencilerin yönerge ve son teslim tarihinden haberdar olmaları gerekir.
- ❖ Öğrencilerin taslakların yazılacağı tarihte sınıfta olmaları beklenir. Eğer değilse, geçerli sağlık raporu ya da resmi belgesi olmayan öğrencilere telafi alma hakkı verilmeyecektir.
- ❖ Yazma süreci boyunca cep telefonu ya da herhangi başka bir elektronik cihazın kullanımı yasaktır. İstenirse basılı sözlük kullanılabilir.

Portfolyo Deęerlendirme Kriteri

Ürün dosyanız ařaęıda bulunan kritere göre deęerlendirilecektir:

 ATILIM UNIVERSITY SCHOOL OF FOREIGN LANGUAGES DEPARTMENT OF MODERN LANGUAGES 2018-2019 FALL ENG122 Portfolio Assessment Criteria	
Student's Name:	
	Quality
Portfolio 1:	____/4
Portfolio 2:	____/4
Format:	____/2
Total:	____/10
Comments:	
Instructor's Name & Signature:	

(Ürün dosyası için örnek kapak sayfası)



ATILIM UNIVERSITY

SCHOOL OF FOREIGN LANGUAGES

DEPARTMENT OF MODERN LANGUAGES

ENG122

BASIC ENGLISH II

PORTFOLIO

Submitted to: *(name of the instructor)*

Section:

Submitted by: *(name, student number)*

2018-2019 SPRING

ANKARA

Modern Diller Bölümü'nün Öğrencilerden Beklentileri

Tüm öğrencilerden aşağıdaki davranışları sergilemeleri beklenmektedir:

1. Öğrenciler derse katılım göstermeli ve derste aktif, başarılı bir katılımcı olabilmek için hazırlıklı olmalıdır. Bu amaç doğrultusunda öğrenciler,
 - a. derslere zamanında gelmeli,
 - b. sınıfa gerekli ders materyali (defter, kalem, ders materyali, okuma materyali, vb.) ile birlikte gelmeli,
 - c. verilen ödevlerin teslim tarihine özen göstermeli,
 - d. sınıf içi tartışmalara katılım göstermeli ve böylelikle olumlu bir öğrenme ortamının oluşmasına yardımcı olmalı,
 - e. ders esnasında cep telefonlarıyla meşgul olmamalıdır.
2. 16.06.2018 tarihli Resmi Gazete'de yayımlanan Atılım Üniversitesi Eğitim-Öğretim Yönetmeliği'nin 18(1). Maddesine göre, **TÜM** öğrenciler için derslere devam zorunludur.
3. İngilizce dersleri için %70 devam zorunluluğu şartı vardır. Her dersin sonunda yoklama alınır ve öğrenciler haftalık olarak düzenlenen yoklama listesine imza atarlar. Öğrenciler devamsızlık durumlarını takip etmekle yükümlü olduğu için öğretim görevlisi düzenli olarak devamsızlık durumunu açıklamak zorunda değildir.
4. Sağlık sorunu ya da disiplin cezası sebebiyle bile olsa, devamsızlığın nedeni her ne olursa olsun %30 devamsızlık sınırını aşan öğrenciler dersten başarısız olmuş kabul edilir ve final sınavına giremezler. Bu öğrencilere devamsızlıktan kaldıklarını belirten “NA” notu verilir. Bu harf not ortalamasına “FF” notu ile aynı şekilde etki eder.
5. Sağlık raporları yalnızca öğrencilerin kaçırdıkları değerlendirmelerin telafisini alabilmelerini sağlar ve ancak belirlenen yasal süre içinde ve okulun yönetmeliklerine uygun şekilde ibraz edildiği takdirde geçerlidirler. Sağlık raporları üniversite yönetimi tarafından aksi belirtilmedikçe devamsızlık durumunun gerekçesi olarak kullanılamaz.
Geç kayıt olan öğrenciler Modern Diller Bölümü'ne Öğrenci İşleri onayını sunmak zorundadır.
7. Sınıf içinde tüm konuşmalar ve tartışmalar İngilizce olarak yürütülür. Bu sebeple öğrencilerden İngilizce iletişim kurmaları beklenir.
8. Sınıf içi tartışmalarda ve etkinliklerde kullanılmak üzere öğrencilerden dersin amacına ve içeriğine uygun materyaller (makaleler, araştırma sonuçları, vb.) toplamaları / getirmeleri istenebilir.
9. Öğrenciler öğretim görevlisi tarafından sınıf içinde veya <https://www.atilim.edu.tr/tr/dml> adresindeki bölüm web sayfasında yapılan devamsızlık, portfolyo, sınav tarihleri ve yerleri, internet ödevleri gibi Modern Diller Bölümü ile alakalı tüm duyuruları takip etmekle yükümlüdür.

10. Tüm öğretim görevlileri ders verdikleri şubenin öğrencileriyle görüşmek için haftada bir saat ofis saati ayırırlar. Dersle ilgili yardıma ve açıklamaya ihtiyaç duyan öğrencilerin bu saatlerde öğretim görevlilerini ziyaret etmeleri tavsiye edilir. Öğrencilerin sık sık Atılım e-postalarını kontrol etmeleri tavsiye edilir çünkü öğretim görevlileri SADECE bu e-postaları vasıtasıyla öğrencileri ile yazılı iletişim kurarlar.
11. Daha fazla yardıma ihtiyaç duyan öğrenciler öğretim görevlilerinden randevu talep etmelidir.
12. Akademik dürüstlük tüm öğrencilerin göstermesi beklenen bir davranıştır. İntihal, başka bir kişiye ait fikirleri, ifadeleri ve biçimi kaynak göstermeden kullanmak anlamına gelir. Hırsızlık kapsamına giren bu davranış kesinlikle hoş görülmez. Yapılan bir çalışmada veya ödevde öğretim görevlisi tarafından tespit edilen ya da Turnitin programı tarafından belirlenen bir intihalle karşılaşılması halinde, o çalışmanın hiçbir taslağına not verilmez.
13. Sınav kurallarının herhangi bir şekilde ihlaline müsaade edilmez ve bu davranış üniversitenin disiplin yönetmeliği uyarınca cezalandırılır.
14. Daha fazla yardım talebi olan öğrenciler Modern Diller Bölümü idaresine başvurabilir.

ENG122 2018-2019 BAHAR**14 Haftalık Ders Planı**

Hafta 1 11-15.02.2019	Oryantasyon/Ders Tanıtım Kitapçığı
Hafta 2 18-22.02.2019	Ünite 6- Journeys 6.1 No trains 6.2 Getting there
Hafta 3 25.02-01.03.2019	Ünite 6- Journeys 6.3 Single or return? 6.4 Rush hour
Hafta 4 04-08.03.2019	Ünite 6- Journeys 6.5 Lookback <i>Consolidation 3: Problems</i> <i>Worksheet 1</i>
Hafta 5 11-15.03.2019	Ünite 7- Past 7.1 Where were you? 7.2 Record breakers
Hafta 6 18-22.03.2019	Ünite 7- Past 7.3 How was it? 7.4 The Chilean miners 7.5 Lookback <i>Worksheet 2</i>
Hafta 7 25-29.03.2019	Ünite 8- Places 8.1 Strange meetings 8.2 A good holiday? <i>PORTFOLIO 1</i>
Hafta 8 01-05.04.2019	Ünite 8- Places 8.3 Where is it? 8.4 Guided tour <i>MIDTERM</i>
Hafta 9 08-12.04.2019	Ünite 8- Place 8.5 Lookback <i>Consolidation 4: Mystery</i> <i>Worksheet 3</i>
Hafta 10 15-19.04.2019	Ünite 9- Shopping 9.1 A waste of money 9.2 The right gift
Hafta 11 22-26.04.2019	Ünite 9- Shopping 9.3 I'd like a ... 9.4 The borrowing shop <i>PORTFOLIO 2</i>
Hafta 12 29.04-03.05.2019	Ünite 10- Plans 9.5 Lookback 10.1 A new job 10.2 Time for a change <i>Worksheet 4</i>
Hafta 13 06-10.05.2019	Ünite 10- Plans 10.3 Hello and goodbye 10.4 Miranda <i>Worksheet 5</i>
Hafta 14 13-17.05.2019	Ünite 10- Plans 10.5 Lookback <i>Consolidation 5: Learning</i> <i>Revision Worksheet</i>

2.5.3. ENG221 için Ders Tanıtım Dökümanı

ENG221 (Temel İngilizce III) dersine hoş geldiniz. Bu ders tanıtım dökümanı, öğrencileri ENG221 dersi hakkında bilgilendirmeyi ve yönlendirmeyi amaçlamaktadır.

Bu ders, Türkçe eğitim vermekte olan İşletme, İktisat, Siyaset Bilimi ve Kamu Yönetimi bölümlerine devam eden İşletme Fakültesi ve Güzel Sanatlar Fakültesi öğrencilerine sunulmaktadır. ENG221 dersini alabilmek için ENG121 ve ENG122 derslerinin verilmiş olması gerekmektedir.

Amaçlar

Dersin temel amacı, Temel İngilizce I (ENG121) ve Temel İngilizce II (ENG122) derslerinin devamı niteliğinde, öğrencilerin Avrupa Birliği Dil Ölçütleri'ne göre A2* seviyesinde iletişim kurabilecekleri temel İngilizce becerilerini edinmelerini sağlamaya yardımcı olmaktır.

****A2 Düzey Tanımlaması***

Sosyal çevre ile ilgili konularda çok sık kullanılan temel deyimleri ve cümleleri anlayabilir, bildiği konularda doğrudan bilgi alışverişinde bulunarak basit düzeyde iletişim kurabilir, basit bir dil kullanarak kendi hayatı ve çevresi hakkında bilgi verebilir ve anlık ihtiyaçlarını karşılayabilir.

Dersin İçeriği

Ders süresince öğrencilerin günlük durumlar ve kavramlar çerçevesinde kelime dağarcığı, dil bilgisi ve temel iletişim becerilerini geliştirmesi beklenmektedir. ENG221 dersinin içeriği şu şekildedir:

- Selamlaşma, tanışma ve tanıtma
- Nesnelere
- Turistik mekânlar
- Otel hizmetleri
- Yaşam tarzı ve günlük rutinler
- Zaman
- Rutin ev işleri
- İnsanlar ve kişilik özellikleri
- Özel gün aktiviteleri
- Mekânlar
- Yiyecekler/ İçecekler
- Geçmiş zaman aktiviteleri, tarihler ve sözcük öbekleri

ENG221 dersi, içeriğindeki uluslararası nitelikteki güncel konularla öğrencileri yabancı dil öğrenmeye motive etmeyi de amaçlamaktadır.

Dil Bilgisi Konuları

- Present Simple: “*Be*”
- *This/ That/ These/ Those*; possessives
- Present simple: *I, you, we, they, he, she, it*
- Frequency adverbs: *sometimes, usually, hardly ever, etc.*
- Modifiers: *quite, not very, really* and *very*
- *Have/ has got*
- *There is/ there are*
- *Can* for possibility
- Countable and uncountable nouns with *a /an, some, any*
- *How much/ How many, quantifiers*

Dersin Hedefleri

Bu dersin sonunda öğrenciler;

Okuma

- Ülkeler ve şehirlerle ilgili okuyabilecek, konuşabilecek (kıyaslama yapma, fikir beyan etme, vb.),
- Yönergeleri okuyup takip edebilecek,

Konuşma

- Geçmiş olaylar hakkında konuşabilecek ve karşılıklı bilgi alışverişinde bulunabilecek,
- Turizm ve otel hizmetleri ile ilgili konuşabilecek, (öneride bulunup fikir isteyebilecek,)
- Sevdikleri ve sevmedikleri şeyleri, günlük rutinleri ifade edebilecek ve yemek siparişi verebilecek,
- Planları ve günlük rutin işleri hakkında konuşabilecek,

Dinleme

- Dinleme metinlerinin ana fikrini bulabilecek,
- Dinledikleri konuşmalar ile ilgili soruları cevaplayabilecek,

Yazma

- Diyalogları tamamlayıp, sorularına cevap verebilecek,
- Mektup, elektronik posta ve not yazabilecek.

Teknoloji Kullanımı

- Teknoloji yoluyla kendilerine verilen internet ödevlerini yaparak bağımsız çalışma becerilerine sahip olabilecektir.

Ders Kitabı

Dönem içinde kullanılacak ders kitabı bilgileri aşağıda verilmiştir:

Speakout (Elementary) 2nd ed. by Frances Eales, Steve Oakes (Pearson Longman)

Öğrenciler orijinal kitap almak durumundadır. Öğrenciler orijinal kitapla birlikte alacakları kod ile online sınıflara kaydolacak ve öğretim görevlisi tarafından verilecek ödevleri yapacaklardır. Bu ödevler değerlendirilmeye alınacak ve yıl sonu notuna yansıtılacaktır.

Dönem Sonu Notlandırma Sistemi

Dönem sonunda harfli notlandırma sistemi uygulanacaktır. 60 (DD) minimum geçme notudur.

AA	90-100
BA	85-89
BB	80-84
CB	75-79
CC	70-74
DC	65-69
DD	60-64
FD	50-59
FF	0-49

Değerlendirme Araçları

Dönem içinde değerlendirme aşağıdaki gibi olacaktır:

DEĞERLENDİRME ARACI	YÜZDE KATKISI
<i>Vize Sınavı</i>	35 %
<i>IT</i>	10 %
<i>Ürün Dosyası</i>	10 %
<i>Final Sınavı</i>	45 %
TOPLAM	100 %

Bu derste öğrenciler çeşitli ölçme araçlarıyla değerlendirilir. Her bir ölçme aracının amacı aşağıda açıklanmıştır ancak detaylar, gerektiğinde, derste öğretim görevlisi tarafından duyurulacaktır.

IT Nedir?

IT ENG221 dersinin *Speakout, Elementary çalışma kitabının* online erişilebilir parçasıdır. MDB öğretim görevlileri tarafından seçilmiş olan online ödevlerden oluşur. Öğrencilerin işlenen ünitelerden sonra tekrar yapmasına olanak tanır. Öğrenciler öğretim görevlisinin belirlediği son tarihe kadar alıştırmaları bitirmelidir. Kalan alıştırmalar istenirse yapılmak üzere erişime açık olacaktır. Öğrenciler programdaki başarı yüzdelere göre değerlendirileceklerdir.

Ürün Dosyası (Portfolyo) Nedir?

Ürün dosyası öğrencilerin belli bir alandaki çalışmalarını, harcadığı çabayı ve geçirdiği evreleri gösteren başarılarının koleksiyonudur. Ürün dosyası öğrencinin en yüksek performansını gösterecek ürünlerini sergilemeyi ve bu ürünleri değerlendirmeyi amaçlamaktadır.

Temel İngilizce III dersinin (ENG221) bir gerekliliği olarak, her öğrenci en iyi çalışmalarını sergileyecek olan bu ürün dosyasını hazırlamalıdır. Dersin öğretim görevlisi öğrencilerden Portfolyo Çalışması 1 ve Portfolyo Çalışması 2 ürünlerini ilgili dosyaya koymalarını isteyecektir. Ders içerisinde yazılacak olan çalışmaların, ilan edilen tarihte kriter doğrultusunda öğretim görevlisi tarafından değerlendirilmek üzere teslim edilmelidir. Her bir ürün, 1. Taslak çalışmasının dosyasının eklenmesi şartıyla değerlendirmeye alınacaktır. Bu sebeple ürün dosyasının, dönem başından itibaren gerekli adımlar izlenerek hazırlanması gerekmektedir. Portfolyo dosyası hazırlarken aşağıdaki noktalara dikkat edilmelidir:


Format	İçerik
<ul style="list-style-type: none">Yazılı ürünler bir dosya içerisinde teslim edilecektir.Her bir ürün A4 kağıdına yazılacaktır.Son taslak aşağıda belirtilen format takip edilerek bilgisayarda yazılacaktır:<ul style="list-style-type: none">Yazı Tipi: Times New RomanYazı Tipi Boyutu: 12Satır aralığı: ÇiftÜrünlerin ilk taslakları olmadığı takdirde değerlendirmeye alınmayacaklardır.	<p>Ürün dosyası şu parçalardan oluşacaktır:</p> <ul style="list-style-type: none">Kapak sayfasıİçerik sayfasıYazı çalışmaları: <p><i>Portfolyo Çalışması 1</i> Taslak (sınıf içi çalışması, el yazısı) + Son Taslak (okutmanın geri bildirimleri doğrultusunda düzeltilerek bilgisayarda yazılacaktır.)</p> <p><i>Portfolyo Çalışması 2</i> Taslak (sınıf içi çalışması, el yazısı) + Son Taslak (okutmanın geri bildirimleri doğrultusunda düzeltilerek bilgisayarda yazılacaktır.)</p>

- ❖ Öğrencilerin yazılı çalışmalarını dönem boyunca bir dosyada tutmaları ve duyurulan tarihte öğretim görevlilerine iletmeleri istenir. Öğrencilerin yönerge ve son teslim tarihinden haberdar olmaları gerekir.

- ❖ Öğrencilerin taslakların yazılacağı tarihte sınıfta olmaları beklenir. Eğer değilse, geçerli sağlık raporu ya da resmi belgesi olmayan öğrencilere telafi alma hakkı verilmeyecektir.
- ❖ Yazma süreci boyunca cep telefonu ya da herhangi başka bir elektronik cihazın kullanımı yasaktır. İstenirse basılı sözlük kullanılabilir.

Portfolyo Değerlendirmesi

Ürün dosyası aşağıda bulunan kritere göre değerlendirilecektir:

 ATILIM UNIVERSITY SCHOOL OF FOREIGN LANGUAGES DEPARTMENT OF MODERN LANGUAGES 2018-2019 FALL ENG221 Portfolio Assessment Criteria	
Student's Name:	
Portfolio 1:	Quality _____/4
Portfolio 2:	_____/4
Format:	_____/2
Total:	_____/10
Comments:	
Instructor's Name & Signature:	

(Ürün dosyası için örnek kapak sayfası)



ATILIM UNIVERSITY

SCHOOL OF FOREIGN LANGUAGES

DEPARTMENT OF MODERN LANGUAGES

ENG221

BASIC ENGLISH III

PORTFOLIO

Submitted to:

Submitted by:

Section:

2018-2019

FALL

Modern Diller Bölümü'nün Öğrencilerden Beklentileri

Tüm öğrencilerden aşağıdaki davranışları sergilemeleri beklenmektedir:

1. Öğrenciler derse katılım göstermeli ve derste aktif, başarılı bir katılımcı olabilmek için hazırlıklı olmalıdır. Bu amaç doğrultusunda öğrenciler,
 - a. derslere zamanında gelmeli,
 - b. sınıfa gerekli ders materyali (defter, kalem, ders materyali, okuma materyali, vb.) ile birlikte gelmeli,
 - c. verilen ödevlerin teslim tarihine özen göstermeli,
 - d. sınıf içi tartışmalara katılım göstermeli ve böylelikle olumlu bir öğrenme ortamının oluşmasına yardımcı olmalı,
 - e. ders esnasında cep telefonlarıyla meşgul olmamalıdır.
2. 16.06.2018 tarihli Resmi Gazete'de yayımlanan Atılım Üniversitesi Eğitim-Öğretim Yönetmeliği'nin 18(1). Maddesine göre, **TÜM** öğrenciler için derslere devam zorunludur.
3. İngilizce dersleri için %70 devam zorunluluğu şartı vardır. Her dersin sonunda yoklama alınır ve öğrenciler haftalık olarak düzenlenen yoklama listesine imza atarlar. Öğrenciler devamsızlık durumlarını takip etmekle yükümlü olduğu için öğretim görevlisi düzenli olarak devamsızlık durumunu açıklamak zorunda değildir.
4. Sağlık sorunu ya da disiplin cezası sebebiyle bile olsa, devamsızlığın nedeni her ne olursa olsun %30 devamsızlık sınırını aşan öğrenciler dersten başarısız olmuş kabul edilir ve final sınavına giremezler. Bu öğrencilere devamsızlıktan kaldıklarını belirten “NA” notu verilir. Bu harf not ortalamasına “FF” notu ile aynı şekilde etki eder.
5. Sağlık raporları yalnızca öğrencilerin kaçırdıkları değerlendirmelerin telafisini alabilmelerini sağlar ve ancak belirlenen yasal süre içinde ve okulun yönetmeliklerine uygun şekilde ibraz edildiği takdirde geçerlidirler. Sağlık raporları üniversite yönetimi tarafından aksi belirtilmedikçe devamsızlık durumunun gerekçesi olarak kullanılamaz.
Geç kayıt olan öğrenciler Modern Diller Bölümü'ne Öğrenci İşleri onayını sunmak zorundadır.
7. Sınıf içinde tüm konuşmalar ve tartışmalar İngilizce olarak yürütülür. Bu sebeple öğrencilerden İngilizce iletişim kurmaları beklenir.
8. Sınıf içi tartışmalarda ve etkinliklerde kullanılmak üzere öğrencilerden dersin amacına ve içeriğine uygun materyaller (makaleler, araştırma sonuçları, vb.) toplamaları / getirmeleri istenebilir.
9. Öğrenciler öğretim görevlisi tarafından sınıf içinde veya <https://www.atilim.edu.tr/tr/dml> adresindeki bölüm web sayfasında yapılan devamsızlık, portfolyo, sınav tarihleri ve yerleri, internet ödevleri gibi Modern Diller Bölümü ile alakalı tüm duyuruları takip etmekle yükümlüdür.

10. Tüm öğretim görevlileri ders verdikleri şubenin öğrencileriyle görüşmek için haftada bir saat ofis saati ayırırlar. Dersle ilgili yardıma ve açıklamaya ihtiyaç duyan öğrencilerin bu saatlerde öğretim görevlilerini ziyaret etmeleri tavsiye edilir. Öğrencilerin sık sık Atılım e-postalarını kontrol etmeleri tavsiye edilir çünkü öğretim görevlileri SADECE bu e-postaları vasıtasıyla öğrencileri ile yazılı iletişim kurarlar.
11. Daha fazla yardıma ihtiyaç duyan öğrenciler öğretim görevlilerinden randevu talep etmelidir.
12. Akademik dürüstlük tüm öğrencilerin göstermesi beklenen bir davranıştır. İntihal, başka bir kişiye ait fikirleri, ifadeleri ve biçemi kaynak göstermeden kullanmak anlamına gelir. Hırsızlık kapsamına giren bu davranış kesinlikle hoş görülmez. Yapılan bir çalışmada veya ödevde öğretim görevlisi tarafından tespit edilen ya da Turnitin programı tarafından belirlenen bir intihalle karşılaşılması halinde, o çalışmanın hiçbir taslağına not verilmez.
13. Sınav kurallarının herhangi bir şekilde ihlaline müsaade edilmez ve bu davranış üniversitenin disiplin yönetmeliği uyarınca cezalandırılır.
14. Daha fazla yardım talebi olan öğrenciler Modern Diller Bölümü idaresine başvurabilir.

2018-2019 Güz

15 Haftalık Ders Planı

Hafta 1: (19-21.09.2018)	Oryantasyon/Ders Tanıtım Kitapçığı
Hafta 2: (24-28.09.2018)	Ünite 1- WELCOME <i>Lead-In</i> 1.4 Nice to meet you 1.2 Travel Light
Hafta 3 : (01-05.10.2018)	Ünite 1- WELCOME 1.3 Can I have a coffee? 1.4 Faulty Towers 1.5 Lookback
Hafta 4: (08-12.10.2018)	Ünite 2- LIFESTYLE 2.1 Join us! 2.2 High flyers
Hafta 5: (15-19.10.2018)	Ünite 2- LIFESTYLE 2.3 What time does it start? 2.4 A visit to Panama
Hafta 6: (22-26.10.2018)	Ünite 2- LIFESTYLE 2.5 Lookback <i>Portfolyo Çalışması I</i>
Hafta 7: (29.10-02.11.2018)	Ünite 3- PEOPLE 3.1 Big happy families 3.2 Real friends?
Hafta 8: (05-09.11.2018)	Ünite 3- PEOPLE 3.3 Are you free tonight? 3.4 Diwali celebrations
Hafta 9 : (12-16.11.2018)	Ünite 3- PEOPLE 3.5 Lookback <i>Vize</i>
Hafta 10: (19-23.11.2018)	Ünite 4- PLACES 4.1 A place to stay 4.2 Around town
Hafta 11 : (26-30.11.2018)	Ünite 4- PLACES 4.3 Can I help you? 4.4 Favourite Places
Hafta 12: (03-07.12.2018)	Ünite 4- PLACES 4.5 Lookback <i>Portfolyo Çalışması II</i>
Hafta 13: (10-14.12.2018)	Ünite 5- FOOD 5.1 My fridge 5.2 A lifetime in numbers
Hafta 14 : (17-21.12.2018)	Ünite 5- FOOD 5.3 Are you ready to order? 5.4 Beach barbecue
Hafta 15 : (24-28.12.2018)	Ünite 5- FOOD 5.5 Lookback Genel Tekrar <i>Portfolyo Teslimi</i>

2.5.4. ENG222 için Ders Tanıtım Dökümanı

Temel İngilizce IV (ENG222) dersine hoş geldiniz. Bu ders tanıtım dokümanı, öğrencileri ENG222 dersi hakkında bilgilendirmeyi ve yönlendirmeyi amaçlamaktadır. ENG222 dersi Türkçe eğitim vermekte olan İşletme, İktisat, Siyaset Bilimi ve Kamu Yönetimi bölümlerine devam eden İşletme Fakültesi ve Güzel Sanatlar Fakültesi öğrencilerine sunulmaktadır. ENG222 dersini alabilmek için ENG121, ENG122 ve ENG221 derslerinin verilmiş olması gerekmektedir.

Amaçlar

Dersin temel amacı Temel İngilizce I (ENG121), Temel İngilizce II (ENG122) ve Temel İngilizce III (ENG221) derslerinin devamı niteliğinde, öğrencilerin Avrupa Ortak Dil Çerçevesi'ne göre A2* (Temel Kullanıcı) seviyesinde iletişim kurabilecekleri temel İngilizce becerilerini edinmelerini sağlamaya yardımcı olmaktır.

***A2 Düzey Açıklaması:**

Sosyal çevre ile ilgili konularda çok sık kullanılan temel deyimleri ve cümleleri anlayabilir. Bildiği konularda doğrudan bilgi alışverişinde bulunarak basit düzeyde iletişim kurabilir. Basit bir dil kullanarak kendi hayatı ve çevresi hakkında bilgi verebilir ve anlık ihtiyaçlarını karşılayabilir.

Dersin İçeriği

ENG222 dersinin içeriği aşağıda belirtilmiştir:

- Seyahat ve Mekânlar
- Dış Görünüş
- Film Çeşitleri ve Festival aktiviteleri
- Ulaşım
- Planlar ve Hava durumu

Dil Bilgisi Konuları

- Simple Past
- Comparatives & Superlatives
- Present Continuous
- Present simple / Present continuous
- Articles: *a / an / the / no article*
- *Can/can't, have to/don't have to*
- *Be going to/ would like to*
- *Will / might / won't*

Dersin Hedefleri

Bu dersin sonunda öğrenciler:

Okuma:

- yönergeleri okuyup takip edebilecekler,
- belirli konular hakkında okuyarak bilgi edinebileceklerdir.

Konuşma:

- günlük aktiviteler hakkında konuşabilecekler,
- Geçmiş ve gelecek aktiviteler hakkında konuşabileceklerdir.

Dinleme:

- dinledikleri metinlerin ana fikrini bulabilecekler,
- dinleme yoluyla telaffuz ve dilbilgisi yapılarını ayırt edebileceklerdir.

Yazma:

- diyalogları tamamlayabilecek ve ilgili sorulara cevap verebilecekler,
- çeşitli konular üzerine kısa metinler yazabilecekler,

Teknoloji Kullanımı:

teknoloji yoluyla kendilerine verilen internet ödevlerini yaparak bağımsız çalışma becerilerine sahip

Ders Kitabı

Dönem içinde kullanılacak ders kitabı bilgileri aşağıda verilmiştir:

Speakout, Elementary (2nd Edition) by Frances Eales, Steve Oakes (Pearson)

Öğrenciler orijinal kitap almak durumundadır. Öğrenciler orijinal kitapla birlikte alacakları kod ile sanal sınıflara kaydolacak ve dersin öğretim görevlisi tarafından verilecek ödevleri yapacaktır. Bu ödevler değerlendirilmeye alınacak ve yılsonu notuna yansıtılacaktır.

Dönem Sonu Notlandırma Sistemi

Dönem sonunda harfli notlandırma sistemi uygulanacaktır. 60 (DD) minimum geçme notudur.

AA	90-100
BA	85-89
BB	80-84
CB	75-79
CC	70-74
DC	65-69
DD	60-64
FD	50-59
FF	0-49

Değerlendirme Araçları

Dönem içinde değerlendirme aşağıdaki gibi olacaktır:

DEĞERLENDİRME ARACI	YÜZDE KATKISI
<i>Vize Sınavı</i>	35 %
<i>IT</i>	10 %
<i>Ürün Dosyası</i>	10 %
<i>Final Sınavı</i>	45 %
TOPLAM	100 %

- ❖ Bu derste öğrenciler çeşitli ölçme araçlarıyla değerlendirilir. Her bir ölçme aracının amacı aşağıda açıklanmıştır ancak detaylar, gerektiğinde, derste öğretim görevlisi tarafından duyurulacaktır.

IT Nedir?

IT ENG222 dersinin *Speakout, Elementary çalışma kitabının* online erişilebilir parçasıdır. MDB öğretim görevlileri tarafından seçilmiş olan online ödevlerden oluşur. Öğrencilerin işlenen ünitelerden sonra tekrar yapmasına olanak tanır. Öğrenciler öğretim görevlisinin belirlediği son tarihe kadar alıştırmaları bitirmelidir. Kalan alıştırmalar istenirse yapılmak üzere erişime açık olacaktır. Öğrenciler programdaki başarı yüzdelere göre değerlendirileceklerdir.

Ürün Dosyası (Portfolyo) Nedir?

Ürün dosyası öğrencilerin belli bir alandaki çalışmalarını, harcadığı çabayı ve geçirdiği evreleri gösteren başarılarının koleksiyonudur. Ürün dosyası öğrencinin en yüksek performansını gösterecek ürünlerini sergilemeyi ve bu ürünleri değerlendirmeyi amaçlamaktadır.


Temel İngilizce IV dersinin (ENG222) bir gerekliliği olarak, her öğrenci en iyi çalışmalarını sergileyecek olan bu ürün dosyasını hazırlamalıdır. Dersin öğretim görevlisi öğrencilerden Portfolyo Çalışması 1 ve Portfolyo Çalışması 2 ürünlerini ilgili dosyaya koymalarını isteyecektir. Ders içerisinde yazılacak olan çalışmaların, ilan edilen tarihte kriter doğrultusunda öğretim görevlisi tarafından değerlendirilmek üzere teslim edilmelidir. Her bir ürün, 1. Taslak çalışmasının dosyasının eklenmesi şartıyla değerlendirmeye alınacaktır. Bu sebeple ürün dosyasının, dönem başından itibaren gerekli adımlar izlenerek hazırlanması gerekmektedir. Portfolyo dosyası hazırlarken aşağıdaki noktalara dikkat edilmelidir:

Format	İçerik
<ul style="list-style-type: none">Yazılı ürünler bir dosya içerisinde teslim edilecektir.Her bir ürün A4 kağıdına yazılacaktır.Son taslak aşağıda belirtilen format takip edilerek bilgisayarda yazılacaktır:<ul style="list-style-type: none">Yazı Tipi: Times New RomanYazı Tipi Boyutu: 12Satır aralığı: ÇiftÜrünlerin ilk taslakları olmadığı takdirde değerlendirmeye alınmayacaklardır.	<p>Ürün dosyası şu parçalardan oluşacaktır:</p> <ul style="list-style-type: none">Kapak sayfasıİçerik sayfasıYazı çalışmaları: <p><i>Portfolyo Çalışması 1</i> Taslak (sınıf içi çalışması, el yazısı) + Son Taslak (okutmanın geri bildirimleri doğrultusunda düzeltilerek bilgisayarda yazılacaktır.)</p> <p><i>Portfolyo Çalışması 2</i> Taslak (sınıf içi çalışması, el yazısı) + Son Taslak (okutmanın geri bildirimleri doğrultusunda düzeltilerek bilgisayarda yazılacaktır.)</p>

- ❖ Öğrencilerin yazılı çalışmalarını dönem boyunca bir dosyada tutmaları ve duyurulan tarihte öğretim görevlilerine iletmeleri istenir. Öğrencilerin yönerge ve son teslim tarihinden haberdar olmaları gerekir.
- ❖ Öğrencilerin taslakların yazılacağı tarihte sınıfta olmaları beklenir. Eğer değilse, geçerli sağlık raporu ya da resmi belgesi olmayan öğrencilere telafi alma hakkı verilmeyecektir.
- ❖ Yazma süreci boyunca cep telefonu ya da herhangi başka bir elektronik cihazın kullanımı yasaktır. İstenirse basılı sözlük kullanılabilir.

Portfolyo Deęerlendirme Kriteri

Ürün dosyanız ařaęıda bulunan kritere göre deęerlendirilecektir:

 ATILIM UNIVERSITY SCHOOL OF FOREIGN LANGUAGES DEPARTMENT OF MODERN LANGUAGES 2018-2019 SPRING ENG222 Portfolio Assessment Criteria	
Student's Name:	
	Quality
Portfolio 1:	____/4
Portfolio 2:	____/4
Format:	____/2
Total:	____/10
Comments:	
Instructor's Name & Signature:	

(Ürün dosyası için örnek kapak sayfası)



ATILIM UNIVERSITY

**SCHOOL OF FOREIGN LANGUAGES
DEPARTMENT OF MODERN LANGUAGES**

**ENG222
BASIC ENGLISH IV**

PORTFOLIO

Submitted to:

Submitted by:

Section:

**2018-2019
SPRING**

Modern Diller Bölümü'nün Öğrencilerden Beklentileri

Tüm öğrencilerden aşağıdaki davranışları sergilemeleri beklenmektedir:

1. Öğrenciler derse katılım göstermeli ve derste aktif, başarılı bir katılımcı olabilmek için hazırlıklı olmalıdır. Bu amaç doğrultusunda öğrenciler,
 - a. derslere zamanında gelmeli,
 - b. sınıfa gerekli ders materyali (defter, kalem, ders materyali, okuma materyali, vb.) ile birlikte gelmeli,
 - c. verilen ödevlerin teslim tarihine özen göstermeli,
 - d. sınıf içi tartışmalara katılım göstermeli ve böylelikle olumlu bir öğrenme ortamının oluşmasına yardımcı olmalı,
 - e. ders esnasında cep telefonlarıyla meşgul olmamalıdır.
2. 16.06.2017 tarihli Resmi Gazete'de yayımlanan Atılım Üniversitesi Eğitim-Öğretim Yönetmeliği'nin 18(1). Maddesine göre, **TÜM** öğrenciler için derslere devam zorunludur.
3. İngilizce dersleri için %70 devam zorunluluğu şartı vardır. Her dersin sonunda yoklama alınır ve öğrenciler haftalık olarak düzenlenen yoklama listesine imza atarlar. Öğrenciler devamsızlık durumlarını takip etmekle yükümlü olduğu için öğretim görevlisi düzenli olarak devamsızlık durumunu açıklamak zorunda değildir.
4. Sağlık sorunu ya da disiplin cezası sebebiyle bile olsa, devamsızlığın nedeni her ne olursa olsun %30 devamsızlık sınırını aşan öğrenciler dersten başarısız olmuş kabul edilir ve final sınavına giremezler. Bu öğrencilere devamsızlıktan kaldıklarını belirten “NA” notu verilir. Bu harf not ortalamasına “FF” notu ile aynı şekilde etki eder.
5. Sağlık raporları yalnızca öğrencilerin kaçırdıkları değerlendirmelerin telafisini alabilmelerini sağlar ve ancak belirlenen yasal süre içinde ve okulun yönetmeliklerine uygun şekilde ibraz edildiği takdirde geçerlidirler. Sağlık raporları üniversite yönetimi tarafından aksi belirtilmedikçe devamsızlık durumunun gerekçesi olarak kullanılamaz.
6. Geç kayıt olan öğrenciler Modern Diller Bölümü'ne Öğrenci İşleri onayını sunmak zorundadır.
7. Sınıf içinde tüm konuşmalar ve tartışmalar İngilizce olarak yürütülür. Bu sebeple öğrencilerden İngilizce iletişim kurmaları beklenir.
8. Sınıf içi tartışmalarda ve etkinliklerde kullanılmak üzere öğrencilerden dersin amacına ve içeriğine uygun materyaller (makaleler, araştırma sonuçları, vb.) toplamaları / getirmeleri istenebilir.
9. Öğrenciler öğretim görevlisi tarafından sınıf içinde veya <https://www.atilim.edu.tr/tr/dml>

adresindeki bölüm web sayfasında yapılan devamsızlık, portfolyo, sınav tarihleri ve yerleri, internet ödevleri gibi Modern Diller Bölümü ile alakalı tüm duyuruları takip etmekle yükümlüdür.

- 10.** Tüm öğretim görevlileri ders verdikleri şubenin öğrencileriyle görüşmek için haftada bir saat ofis saati ayırırlar. Dersle ilgili yardıma ve açıklamaya ihtiyaç duyan öğrencilerin bu saatlerde öğretim görevlilerini ziyaret etmeleri önerilir. Öğrencilerin sık sık Atılım e-postalarını kontrol etmeleri tavsiye edilir çünkü öğretim görevlileri SADECE bu e-postaları vasıtasıyla öğrencileri ile yazılı iletişim kurarlar.
- 11.** Daha fazla yardıma ihtiyaç duyan öğrenciler öğretim görevlilerinden randevu talep etmelidir.
- 12.** Akademik dürüstlük tüm öğrencilerin göstermesi beklenen bir davranıştır. İntihal, başka bir kişiye ait fikirleri, ifadeleri ve biçemi kaynak göstermeden kullanmak anlamına gelir. Hırsızlık kapsamına giren bu davranış kesinlikle hoş görülemez. Yapılan bir çalışmada veya ödevde öğretim görevlisi tarafından tespit edilen ya da Turnitin programı tarafından belirlenen bir intihalle karşılaşılması halinde, o çalışmanın hiçbir taslağına not verilmez.
- 13.** Sınav kurallarının herhangi bir şekilde ihlaline müsaade edilmez ve bu davranış üniversitenin disiplin yönetmeliği uyarınca cezalandırılır.
- 14.** Daha fazla yardım talebi olan öğrenciler Modern Diller Bölümü idaresine başvurabilir.

ENG222
2018-2019 Bahar

14 Haftalık ENG222 Ders Planı

HAFTA	TARİH	KONULAR
1	11-15.02.2019	Oryantasyon/Ders Tanıtım Kitapçığı Ünite 6- THE PAST 6.1 In their past
2	18-22.02.2019	6.2 Time twins 6.3 What did you do?
3	25.02-01.03.2019	Ünite 6- THE PAST 6.4 Nelson Mandela 6.5 Lookback Ünite 7- Holidays 7.1. Travel partners
4	04-08.03.2019	7.2. The longest bike ride 7.3. Can you tell me the way?
5	11-15.03.2019	Ünite 7- Holidays 7.4. Hong Kong 7.5. Lookback <i>Portfolyo Çalışması I</i>
6	18-22.03.2019	Ünite 8- Now 8.1. Having a great time 8.2. What a difference!
7	25-29.03.2019	Ünite 8- Now 8.3. What do you recommend?
8	01-05.04.2019	Ünite 8- Now 8.4. Changing Trends 8.5. Lookback <i>Vize</i>
9	08-12.04.2019	Ünite 9- Transport 9.1. City bikes
10	15-19.04.2019	9.2. Free Ride 9.3. Sorry, I'm late! <i>Portfolyo Çalışması II</i>
11	22-26.04.2019	Ünite 9- Transport 9.4. Airport 9.5. Lookback
12	29.04-03.05.2019	Ünite 10- The future 10.1. Life's a lottery 10.2. Survive
13	06-10.05.2019	Ünite 10- The future 10.3. Let's do something new
14	13-17.05.2019	10.4. Wild Weather 10.5. Lookback <i>Portfolyo Teslimi</i> Genel Tekrar

2.5.5. ENG321 için Ders Tanıtım Dökümanı

Sevgili Öğrenciler,

İş Yaşamı İçin Temel İngilizce I (ENG321) dersine hoşgeldiniz. Bu ders tanıtım dökümanı, öğrencileri ENG321 dersi hakkında bilgilendirmeyi ve gerekli yönlendirmeleri yapmayı amaçlamaktadır. ENG321 dersi Türkçe eğitim vermekte olan İşletme, İktisat, Siyaset Bilimi ve Kamu Yönetimi bölümlerine devam eden İşletme Fakültesi, Güzel Sanatlar Fakültesi ve Hukuk Fakültesi öğrencilerine sunulmakta olan zorunlu bir derstir.

Amaçlar

Dersin temel amacı, öğrencilere mezuniyet sonrası mesleki yaşamlarında etkili bir performans sergilemeleri için yardımcı olmaktır. ENG321 dersiyle, öğrencilerin daha önce öğrendikleri temel İngilizce bilgi ve becerilerini potansiyel iş ortamında kullanabilmeleri planlanmaktadır. Bu dersi tamamlayan öğrenciler Avrupa Ortak Dil Çerçevesinde belirtilen A2* (Temel Kullanıcı) düzeyinde İngilizce yazılı ve sözlü iletişimde başarılı olabilirler.

**A2 Düzey Açıklaması:*

Sosyal çevre ile ilgili konularda çok sık kullanılan temel deyimleri ve cümleleri anlayabilir. Bildiği konularda doğrudan bilgi alışverişinde bulunarak basit düzeyde iletişim kurabilir. Basit bir dil kullanarak kendi hayatı ve çevresi hakkında bilgi verebilir ve anlık ihtiyaçlarını karşılayabilir.

Dersin İçeriği

ENG321 dersinin içeriği aşağıda belirtilmiştir:

- İş hayatı ve iş tanımı
- Rutinler ve boş zaman aktiviteleri
- İş toplantıları
- Otel rezervasyonları ve yemek siparişi
- Yol tarifi
- İş ile ilgili e-posta yazımı

Dersin Hedefleri

Okuma:

- iş ile ilgili yazılı metinleri okuyup kavrayabilecek,
- iş ile ilgili çeşitli konularda araştırma yapıp bilgi edinebilecek,
- e-posta metinlerini okuyup anlayabileceklerdir.

Konuşma:

- kişisel mesleki bilgiler ile iletişim bilgilerini paylaşabilecek,
- iş ile ilgili telefon görüşmeleri yapabilecek,
- çeşitli konularda muhataplara ricada bulunabilecek ve öneri sunabilecek,
- bilgilendirici kısa sunumlar yapabileceklerdir.

Dinleme:

- dinledikleri metinlerdeki temel düşünceleri anlayabilecek,
- iş ile ilgili konuşmaları dinleyip kavrayabileceklerdir.

Yazma:

- e-posta aracılığı ile:
 - kendini tanıtır staj başvurusu yapabilecek,
 - davet gönderebilecek ve davete cevap verebilecek,
 - gelen taleplere yanıt verebileceklerdir.

Ders Kitabı

Dönem içinde kullanılacak ders kitabı bilgileri aşağıda verilmiştir:

@ *work, Elementary* by Louis Rogers (Richmond)

Öğrenciler orijinal kitap almak durumundadır. Öğrenciler orijinal kitapla birlikte alacakları kod ile online sınıflara kaydolacak ve öğretim görevlisi tarafından verilecek ödevleri yapacaktır. Bu ödevler değerlendirilmeye alınacak ve dönem sonu notuna yansıtılacaktır.

Dönem Sonu Notlandırma Sistemi

Dönem sonunda harfli notlandırma sistemi uygulanacaktır. 60 (DD) minimum geçme notudur.

AA	90-100
BA	85-89
BB	80-84
CB	75-79
CC	70-74
DC	65-69
DD	60-64
FD	50-59
FF	0-49

Değerlendirme Araçları

Dönem içinde değerlendirme aşağıdaki gibi olacaktır:

DEĞERLENDİRME ARACI	YÜZDE KATKISI
<i>Sınıf İçi Etkinlik Tamamlama</i>	15%
<i>IT ödevi</i>	15%
<i>Sunum</i>	30%
<i>Ürün Dosyası</i>	40%
TOPLAM	100 %

- Bu derste öğrenciler çeşitli ölçme araçlarıyla değerlendirilir. Her bir ölçme aracının amacı aşağıda açıklanmıştır ancak detaylar, gerektiğinde, derste öğretim görevlisi tarafından duyurulacaktır.

Sınıf İçi Etkinlik Tamamlama Nedir?

Öğrencilerin dönem boyunca sınıf içerisinde öğretim görevlisinin kendilerine vereceği konular hakkında 5 adet konuşma etkinliğine aktif bir şekilde katılması beklenmektedir. Öğrenciler söz konusu etkinliklere yapmış olduğu katılım doğrultusunda değerlendirilecektir.

IT Ödevi Nedir?

IT ENG321 dersinin @work, Elementary çalışma kitabının online erişilebilir parçasıdır. MDB öğretim görevlileri tarafından seçilmiş olan online ödevlerden oluşur. Öğrencilerin işlenen ünitelerden sonra tekrar yapmasına olanak tanır. Öğrenciler öğretim görevlisinin belirlediği son tarihe kadar alıştırmaları bitirmelidir. Kalan alıştırmalar istenirse yapılmak üzere erişime açık olacaktır. Öğrenciler programdaki başarı yüzdelere göre değerlendirileceklerdir.

Sunum Nedir?

Öğrenciler dönem boyunca kendilerine öğretim görevlisi tarafından önceden verilecek konular hakkında araştırma yaparak biri PowerPoint sunumu, diğeri poster sunumu olmak üzere iki adet sunum yapacaklardır. Öğrencilerin sunumları öğretim görevlisi tarafından belirli kriterler doğrultusunda değerlendirilecektir.

Ürün Dosyası (Portfolyo) Nedir?

Ürün dosyası öğrencilerin belli bir alandaki çalışmalarını, harcadığı çabayı ve geçirdiği evreleri gösteren başarılarının koleksiyonudur. Ürün dosyası ile öğrencinin en yüksek performansını gösterecek ürünlerini sergilemesi ve bu ürünlerin değerlendirmesi amaçlanmaktadır.

İş Yaşamı İçin Temel İngilizce I (ENG321) dersinin bir gerekliliği olarak, her öğrenci en iyi çalışmalarını sergileyecek olan bu ürün dosyasını hazırlamalıdır. Dersin öğretim görevlisi tarafından Portfolyo Çalışması 1, Portfolyo Çalışması 2, Portfolyo Çalışması 3 ve Portfolyo Çalışması 4 ürünlerinin ilgili dosyaya koyulması istenecektir. Öğrencilerin ders içerisinde yazılacak olan çalışmalarını, ilan edilen tarihte, kriter doğrultusunda öğretim görevlisi tarafından değerlendirilmek üzere teslim etmesi gerekmektedir. Ürün dosyası hazırlanırken şu noktalara dikkat edilmelidir:

Format	İçerik
<ul style="list-style-type: none">• Yazılı ürünler bir dosya içerisinde teslim edilecektir.• Her bir ürün A4 kağıdına yazılacaktır.• Son taslak aşağıda belirtilen format takip edilerek bilgisayarda yazılacaktır:<ul style="list-style-type: none">- Yazı Tipi: Times New Roman- Yazı Tipi Boyutu: 12- Satır Aralığı: Çift- Metin iki yana yaslanmış	<p>Ürün dosyası şu parçalardan oluşacaktır:</p> <ul style="list-style-type: none">- Kapak sayfası- İçerik sayfası- Yazı çalışmaları: <p>Portfolyo Çalışması 1: Taslak (sınıf içi çalışması, el yazısı) + Son Taslak (öğretim görevlisinin geri bildirimleri doğrultusunda düzeltilerek bilgisayarda yazılacaktır.)</p>

<ul style="list-style-type: none">• Ürünler ilk taslakları olmadığı sürece değerlendirilmeye alınmayacaktır.	<p>Porfolyo Çalışması 2: Taslak (sınıf içi çalışması, el yazısı) + Son Taslak (öğretim görevlisinin geri bildirimleri doğrultusunda düzeltilerek bilgisayarda yazılacaktır.)</p> <p>Porfolyo Çalışması 3: Taslak (sınıf içi çalışması, el yazısı) + Son Taslak (öğretim görevlisinin geri bildirimleri doğrultusunda düzeltilerek bilgisayarda yazılacaktır.)</p> <p>Portfolyo Çalışması 4: Öğretim görevlisinin verdiği yönergeler doğrultusunda bilgisayarda yazılarak dönem sonunda dosyanın içine eklenecektir.</p>
--	---

- ❖ Öğrencilerin yazılı çalışmalarını dönem boyunca bir dosyada tutmaları ve duyurulan tarihte öğretim görevlilerine iletmeleri istenir. Öğrencilerin yönerge ve son teslim tarihinden haberdar olmaları gerekir.
- ❖ Öğrencilerin taslakların yazılacağı tarihte sınıfta olmaları beklenir. Eğer değilse, geçerli sağlık raporu ya da resmi belgesi olmayan öğrencilere telafi alma hakkı verilmeyecektir.
- ❖ Yazma süreci boyunca cep telefonu ya da herhangi başka bir elektronik cihazın kullanımı yasaktır. İstenirse basılı sözlük kullanılabilir.
- ❖ Portfolyo çalışmalarının her bir taslağı öğretim görevlisinin belirlediği tarihte teslim edilmelidir. Çalışmaların son hali Moodle üzerinden de teslim edilmelidir. Yapılan çalışmalar ancak hem Moodle üzerinden hem de elden teslim edildiğinde değerlendirilmeye alınacaktır.

Portfolyo Deęerlendirme Kriteri

Ürün dosyası ařaęıda bulunan kritere göre deęerlendirilecektir:



ATILIM UNIVERSITY
SCHOOL OF FOREIGN LANGUAGES
DEPARTMENT OF MODERN LANGUAGES
2018-2019 FALL
ENG321
Portfolio Assessment Criteria

Student's Name:

Portfolio Study 1: _____ / 10

Portfolio Study 2: _____ / 10

Portfolio Study 3: _____ / 10

Portfolio Study 4: _____ / 5

Format: _____ / 5

Total: _____ / 40

Comments:

Instructor's Name & Signature:

(Ürün dosyası için örnek kapak sayfası)



ATILIM UNIVERSITY

**SCHOOL OF FOREIGN LANGUAGES
DEPARTMENT OF MODERN LANGUAGES**

**ENG321
BASIC ENGLISH FOR OCCUPATIONAL PURPOSES I
PORTFOLIO**

Submitted to:

Submitted by:

Section:

2018-2019

FALL

(Ürün dosyası için örnek içerik sayfası)

TABLE OF CONTENTS

1. Portfolio Study I (Introducing Yourself)

- First Draft
- Final Draft

2. Portfolio Study II (Sending & Replying to an Invitation)

- First Draft
- Final Draft

3. Portfolio Study III (Which Hotel?)

- First Draft
- Final Draft

4. Portfolio Study IV (Self-Reflection)

Modern Diller Bölümü'nün Öğrencilerden Beklentileri

Tüm öğrencilerden aşağıdaki davranışları sergilemeleri beklenmektedir:

1. Öğrenciler derse katılım göstermeli ve derste aktif, başarılı bir katılımcı olabilmek için hazırlıklı olmalıdır. Bu amaç doğrultusunda öğrenciler,
 - a. derslere zamanında gelmeli,
 - b. sınıfa gerekli ders materyali (defter, kalem, ders materyali, okuma materyali, vb.) ile birlikte gelmeli,
 - c. verilen ödevlerin teslim tarihine özen göstermeli,
 - d. sınıf içi tartışmalara katılım göstermeli ve böylelikle olumlu bir öğrenme ortamının oluşmasına yardımcı olmalı,
 - e. ders esnasında cep telefonlarıyla meşgul olmamalıdır.
2. 16.06.2017 tarihli Resmi Gazete'de yayımlanan Atılım Üniversitesi Eğitim-Öğretim Yönetmeliği'nin 18(1). Maddesine göre, **TÜM** öğrenciler için derslere devam zorunludur.
3. İngilizce dersleri için %70 devam zorunluluğu şartı vardır. Her dersin sonunda yoklama alınır ve öğrenciler haftalık olarak düzenlenen yoklama listesine imza atarlar. Öğrenciler devamsızlık durumlarını takip etmekle yükümlü olduğu için öğretim görevlisi düzenli olarak devamsızlık durumunu açıklamak zorunda değildir.
4. Sağlık sorunu ya da disiplin cezası sebebiyle bile olsa, devamsızlığın nedeni her ne olursa olsun %30 devamsızlık sınırını aşan öğrenciler dersten başarısız olmuş kabul edilir ve final sınavına giremezler. Bu öğrencilere devamsızlıktan kaldıklarını belirten “NA” notu verilir. Bu harf not ortalamasına “FF” notu ile aynı şekilde etki eder.
5. Sağlık raporları yalnızca öğrencilerin kaçırdıkları sınavların ve sınıf içi yazılı değerlendirmelerin telafisini alabilmelerini sağlar ve ancak belirlenen yasal süre içinde ve okulun yönetmeliklerine uygun şekilde ibraz edildiği takdirde geçerlidirler. Sağlık raporları üniversite yönetimi tarafından aksi belirtilmedikçe devamsızlık durumunun gerekçesi olarak kullanılamaz.
6. Geç kayıt olan öğrenciler Modern Diller Bölümü'ne Öğrenci İşleri onayını sunmak zorundadır.
7. Sınıf içinde tüm konuşmalar ve tartışmalar İngilizce olarak yürütülür. Bu sebeple öğrencilerden İngilizce iletişim kurmaları beklenir.
8. Sınıf içi tartışmalarda ve etkinliklerde kullanılmak üzere öğrencilerden dersin amacına ve içeriğine uygun materyaller (makaleler, araştırma sonuçları, vb.) toplamaları / getirmeleri istenebilir.

9. Öğrenciler öğretim görevlisi tarafından sınıf içinde veya <https://www.atilim.edu.tr/tr/dml> adresindeki bölüm web sayfasında yapılan devamsızlık, portfolyo, sınav tarihleri ve yerleri, internet ödevleri gibi Modern Diller Bölümü ile alakalı tüm duyuruları takip etmekle yükümlüdür.
10. Tüm öğretim görevlileri ders verdikleri şubenin öğrencileriyle görüşmek için haftada bir saat ofis saati ayırırlar. Dersle ilgili yardıma ve açıklamaya ihtiyaç duyan öğrencilerin bu saatlerde öğretim görevlilerini ziyaret etmeleri önerilir. Öğrencilerin sık sık Atılım e-postalarını kontrol etmeleri tavsiye edilir çünkü öğretim görevlileri SADECE bu e-postaları vasıtasıyla öğrencileri ile yazılı iletişim kurarlar.
11. Daha fazla yardıma ihtiyaç duyan öğrenciler öğretim görevlilerinden randevu talep etmelidir.
12. Akademik dürüstlük tüm öğrencilerin göstermesi beklenen bir davranıştır. İntihal, başka bir kişiye ait fikirleri, ifadeleri ve biçemi kaynak göstermeden kullanmak anlamına gelir. Hırsızlık kapsamına giren bu davranış kesinlikle hoş görülemez. Yapılan bir çalışmada veya ödevde öğretim görevlisi tarafından tespit edilen ya da Turnitin programı tarafından belirlenen bir intihalle karşılaşılması halinde, o çalışmanın hiçbir taslağına not verilmez.
13. Sınav kurallarının herhangi bir şekilde ihlaline müsaade edilmez ve bu davranış üniversitenin disiplin yönetmeliği uyarınca cezalandırılır.
14. Daha fazla yardım talebi olan öğrenciler Modern Diller Bölümü idaresine başvurabilir.

ENG321**2018-2019 Güz****15 Haftalık ENG321 Ders Planı**

HAFTA	TARİH	KONULAR
1	19-21.09.2018	ENG321 dersine giriş – oryantasyon.
2	24-28.09.2018	ÜNİTE 1: Introductions <ul style="list-style-type: none">• Pleased to meet you• Where are they from?
3	1-5.10.2018	ÜNİTE 1: Introductions <ul style="list-style-type: none">• Arriving and leaving Scenario: Finding Mr Wu
4	8-12.10.2018	Writing emails -Introducing yourself <i>Portfolio I</i> ÜNİTE 3: A day in the life <ul style="list-style-type: none">• Busy days
5	15-19.10.2018	ÜNİTE 3: A day in the life <ul style="list-style-type: none">• Free time activities• Time for lunch
6	22-26.10.2018	Writing emails - Sending and replying to an invitation <i>Portfolio II</i>
7	29.10.2018 - 02.11.2018	ÜNİTE 2: Work <ul style="list-style-type: none">• My Job
8	5-9.11.2018	<i>Presentation I</i>
9	12-16.11.2018	ÜNİTE 2: Work <ul style="list-style-type: none">• My week• Staying in touch
10	19-23.11.2018	ÜNİTE 4: A great place to be <ul style="list-style-type: none">• Around town• Extreme cities
11	26-30.11.2018	ÜNİTE 4: A great place to be <ul style="list-style-type: none">• Hotels
12	3-7.12.2018	ÜNİTE 4: A great place to be Scenario: Which hotel? <i>Portfolio III</i>
13	10-14.12.2018	<i>Presentation II</i>
14	17-21.12.2018	ÜNİTE 5: Food <ul style="list-style-type: none">• My diet• The business of food
15	24-28.12.2018	ÜNİTE 5: Food <ul style="list-style-type: none">• Table talk <i>Portfolio IV</i>

2.5.6. ENG322 için Ders Tanıtım Dökümanı

İş Yaşamı İçin Temel İngilizce II (ENG322) dersine hoşgeldiniz. Bu ders tanıtım dökümanı, öğrencileri ENG322 dersi hakkında bilgilendirmeyi ve gerekli yönlendirmeleri yapmayı amaçlamaktadır. ENG322 dersi ENG321 dersinin devamı niteliğinde olup, Türkçe eğitim vermekte olan İşletme, İktisat, Siyaset Bilimi ve Kamu Yönetimi bölümlerine devam eden İşletme Fakültesi, Güzel Sanatlar Fakültesi ve Hukuk Fakültesi öğrencilerine sunulmakta olan zorunlu bir derstir.

Amaçlar

Dersin temel amacı, öğrencilere mezuniyet sonrası mesleki yaşamlarında etkili bir performans sergilemeleri için yardımcı olmaktır. ENG322 dersiyle, öğrencilerin daha önce öğrendikleri temel İngilizce bilgi ve becerilerini potansiyel iş ortamında kullanabilmeleri planlanmaktadır. Bu dersi tamamlayan öğrenciler Avrupa Ortak Dil Çerçevesinde belirtilen A2* (Temel Kullanıcı) düzeyinde İngilizce yazılı ve sözlü iletişimde başarılı olabilirler.

***A2 Düzey Açıklaması:**

Sosyal çevre ile ilgili konularda çok sık kullanılan temel deyimleri ve cümleleri anlayabilir. Bildiği konularda doğrudan bilgi alışverişinde bulunarak basit düzeyde iletişim kurabilir. Basit bir dil kullanarak kendi hayatı ve çevresi hakkında bilgi verebilir ve anlık ihtiyaçlarını karşılayabilir.

Dersin İçeriği

ENG322 dersinin içeriği aşağıda belirtilmiştir:

- İş hayatı ve kişiler
- Ürün geliştirme
- İş yeri kuralları ve kıyafet yönetmeliği
- İş başvurusu yapma
- Alışveriş
- Seyahat planlama
- İş ile ilgili e-posta yazımı

Dersin Hedefleri

Bu dersin sonunda öğrenciler:

Okuma:

- iş ve alanı ile ilgili yazılı metinleri okuyup kavrayabilecek,
- iş kuralları ile ilgili bilgileri okuyup anlayabilecek,
- iş tanım ve sorumluluklarını anlayabilecek,
- iş ile ilgili sorunlu durumları okuyup kavrayabilecek,
- seyahat planlaması ile ilgili metinler okuyup anlayabilecek,
- ürün geliştirme ile ilgili araştırma yapıp bilgi edinebileceklerdir.

Dinleme:

- iş ile ilgili konuşmaları etkili bir biçimde dinleyip;
 - ana fikirleri kavrayabilecek,
 - detayları anlayabileceklerdir.

Konuşma:

- iş ile ilgili çeşitli konularda konuşma başlatıp sürdürebilecek,
- iş kuralları ve çalışma koşulları hakkında konuşabilecek,
- iş ile ilgili problemler üzerinde tartışabilecek ve çözüm üretebilecek,
- geliştirilen ürün hakkında kısa sunum yapabileceklerdir.

Yazma:

- iş ile ilgili e-posta yazabilecek,
- özgeçmiş ve niyet mektubu yazabilecek,
- toplantı tutanağı yazabilecek,
- e-posta aracılığıyla buluşma ayarlayabilecek,
- iş ile ilgili bir konu üzerine yorum yapabilecek ve öneride bulunabileceklerdir.

Ders Kitabı

Dönem içinde kullanılacak ders kitabı bilgileri aşağıda verilmiştir:

@ *work, Elementary* by Louis Rogers (Richmond)

Öğrenciler orijinal kitap almak durumundadır. Öğrenciler orijinal kitapla birlikte alacakları kod ile online sınıflara kayıt olacak ve öğretim görevlisi tarafından verilecek ödevleri yapacaklardır. Bu ödevler değerlendirilmeye alınacak ve yıl sonu notuna yansıtılacaktır.

Değerlendirme Araçları

Dönem içinde değerlendirme aşağıdaki gibi olacaktır:

DEĞERLENDİRME ARACI	YÜZDE KATKISI
<i>Sınıf İçi Etkinlik Tamamlama</i>	15%
<i>Proje Sunumu</i>	25%
<i>İlerleme Sunumu</i>	5%
<i>IT Ödevi</i>	15%
<i>Ürün Dosyası</i>	40%
TOPLAM	100 %

Dönem Sonu Notlandırma Sistemi

Bu derste aşağıdaki harfli notlandırma sistemi uygulanacaktır. 60 (DD) minimum geçme notudur.

AA	90-100
BA	85-89
BB	80-84
CB	75-79
CC	70-74
DC	65-69
DD	60-64
FD	50-59
FF	0-49

Sınıf İçi Etkinlik Tamamlama Nedir?

Öğrencilerin dönem boyunca sınıf içerisinde öğretim görevlisinin kendilerine vereceği konular hakkında belirli sayıda konuşma etkinliklerine aktif bir şekilde katılması beklenmektedir. Öğrenciler söz konusu etkinliklere yapmış olduğu katılım doğrultusunda değerlendirilecektir.

Proje Sunumu Nedir?

Öğrencilerin kendilerine önceden atanmış bir konu hakkında yaptıkları araştırmaları dönem sonunda sınıf içerisinde sunmaları beklenmektedir. Öğrencilerin sunumları öğretim görevlisi tarafından belirli kriterler doğrultusunda değerlendirilecektir.

İlerleme Sunumu Nedir?

Öğrencilerin dönem sonunda gerçekleştirecekleri proje sunumu için yapmış oldukları çalışmaların ilerleme durumunu dönem ortasında belirlenmiş olan bir tarihte sınıf içersinde sunmaları beklenmektedir. Öğrencilerin sunumları öğretim görevlisi tarafından belirli kriterler doğrultusunda değerlendirilecektir.

IT Ödevi Nedir?

IT ENG322 dersinin @work, Elementary çalışma kitabının online erişilebilir parçasıdır. MDB öğretim görevlileri tarafından seçilmiş olan online ödevlerden oluşur. Öğrencilerin işlenen ünitelerden sonra tekrar yapmasına olanak tanır. Öğrenciler öğretim görevlisinin belirlediği son tarihe kadar alıştırmaları bitirmelidir. Kalan alıştırmalar istenirse yapılmak üzere erişime açık olacaktır. Öğrenciler programdaki başarı yüzdelere göre değerlendirileceklerdir.

Ürün Dosyası (Portfolyo) Nedir?

Ürün dosyası öğrencilerin belli bir alandaki çalışmalarını, harcadığı çabayı ve geçirdiği evreleri gösteren başarılarının koleksiyonudur. Ürün dosyası ile öğrencinin en yüksek performansını gösterecek ürünlerini sergilemesi ve bu ürünlerin değerlendirilmesi amaçlanmaktadır. İş Yaşamı İçin Temel İngilizce II (ENG322) dersinin bir gerekliliği olarak, her öğrenci en iyi çalışmalarını sergileyecek olan bu ürün dosyasını hazırlamalıdır. Dersin öğretim görevlisi tarafından Portfolyo Çalışması 1, Portfolyo Çalışması 2, Portfolyo Çalışması 3 ve Portfolyo Çalışması 4 ürünlerinin ilgili dosyaya koyulması istenecektir. Öğrencilerin ders içerisinde yazılacak olan çalışmalarını, ilan edilen tarihte, kriter doğrultusunda öğretim görevlisi tarafından değerlendirilmek üzere teslim etmesi gerekmektedir. Ürün dosyası hazırlanırken şu noktalara dikkat edilmelidir:

Format	İçerik
<ul style="list-style-type: none">• Yazılı ürünler bir dosya içerisinde teslim edilecektir.• Her bir ürün A4 kağıdına yazılacaktır.• Son taslak aşağıda belirtilen format takip edilerek bilgisayarda yazılacaktır:<ul style="list-style-type: none">- Yazı Tipi: Times New Roman- Yazı Tipi Boyutu: 12- Satır Aralığı: Çift	<p>Ürün dosyası şu parçalardan oluşacaktır:</p> <ul style="list-style-type: none">- Kapak sayfası- İçerik sayfası- Yazı çalışmaları: <p>Portfolyo Çalışması 1: Taslak (sınıf içi çalışması, el yazısı) + Son Taslak (öğretim görevlisinin geri bildirimleri)</p>

<p>- Metin iki yana yaslanmış</p> <ul style="list-style-type: none"> • Ürünler ilk taslakları olmadığı sürece değerlendirilmeye alınmayacaktır. 	<p>doğrultusunda düzeltilerek bilgisayarda yazılacaktır.)</p> <p>Porfolyo Çalışması 2: Taslak (sınıf içi çalışması, el yazısı) + Son Taslak (öğretim görevlisinin geri bildirimleri doğrultusunda düzeltilerek bilgisayarda yazılacaktır.)</p> <p>Porfolyo Çalışması 3: Taslak (sınıf içi çalışması, el yazısı) + Son Taslak (öğretim görevlisinin geri bildirimleri doğrultusunda düzeltilerek bilgisayarda yazılacaktır.)</p> <p>Portfolyo Çalışması 4: Öğretim görevlisinin verdiği yönergeler doğrultusunda bilgisayarda yazılarak dönem sonunda dosyanın içine eklenecektir.</p>
--	---

- ❖ Öğrencilerin yazılı çalışmalarını dönem boyunca bir dosyada tutmaları ve duyurulan tarihte öğretim görevlilerine iletmeleri istenir. Öğrencilerin yönerge ve son teslim tarihinden haberdar olmaları gerekir.
- ❖ Öğrencilerin taslakların yazılacağı tarihte sınıfta olmaları beklenir. Eğer değilse, geçerli sağlık raporu ya da resmi belgesi olmayan öğrencilere telafi alma hakkı verilmeyecektir.
- ❖ Yazma süreci boyunca cep telefonu ya da herhangi başka bir elektronik cihazın kullanımı yasaktır. İstenirse basılı sözlük kullanılabilir.
- ❖ Portfolyo çalışmalarının her bir taslağı öğretim görevlisinin belirlediği tarihte teslim edilmelidir. Çalışmaların son hali Moodle üzerinden de teslim edilmelidir. Yapılan çalışmalar ancak hem Moodle üzerinden hem de elden teslim edildiğinde değerlendirilmeye alınacaktır.

Portfolyo Deęerlendirme Kriteri

Ürün dosyası ařaęıda bulunan kritere göre deęerlendirilecektir:



**ATILIM UNIVERSITY
SCHOOL OF FOREIGN LANGUAGES
DEPARTMENT OF MODERN LANGUAGES
2018-2019 SPRING
ENG322
Portfolio Assessment Criteria**

Student's Name:

Portfolio Study 1: _____ / 10
Portfolio Study 2: _____ / 10
Portfolio Study 3: _____ / 10
Portfolio Study 4: _____ / 5
Format: _____ / 5
Total: _____ / 40

Comments:

Instructor's Name & Signature:

(Ürün dosyası için örnek kapak sayfası)



ATILIM UNIVERSITY

**SCHOOL OF FOREIGN LANGUAGES
DEPARTMENT OF MODERN LANGUAGES**

**ENG322
BASIC ENGLISH FOR OCCUPATIONAL PURPOSES II
PORTFOLIO**

Submitted to:

Submitted by:

Section:

2018-2019

SPRING

(Ürün dosyası için örnek içerik sayfası)

TABLE OF CONTENTS

1. Portfolio Study I

- First Draft
- Final Draft

2. Portfolio Study II

- First Draft
- Final Draft

3. Portfolio Study III

- First Draft
- Final Draft

4. Portfolio Study IV

Modern Diller Bölümü'nün Öğrencilerden Beklentileri

Tüm öğrencilerden aşağıdaki davranışları sergilemeleri beklenmektedir:

1. Öğrenciler derse katılım göstermeli ve derste aktif, başarılı bir katılımcı olabilmek için hazırlıklı olmalıdır. Bu amaç doğrultusunda öğrenciler,
 - a. derslere zamanında gelmeli,
 - b. sınıfa gerekli ders materyali (defter, kalem, ders materyali, okuma materyali, vb.) ile birlikte gelmeli,
 - c. verilen ödevlerin teslim tarihine özen göstermeli,
 - d. sınıf içi tartışmalara katılım göstermeli ve böylelikle olumlu bir öğrenme ortamının oluşmasına yardımcı olmalı,
 - e. ders esnasında cep telefonlarıyla meşgul olmamalıdır.
2. 16.06.2017 tarihli Resmi Gazete'de yayımlanan Atılım Üniversitesi Eğitim-Öğretim Yönetmeliği'nin 18(1). Maddesine göre, **TÜM** öğrenciler için derslere devam zorunludur.
3. İngilizce dersleri için %70 devam zorunluluğu şartı vardır. Her dersin sonunda yoklama alınır ve öğrenciler haftalık olarak düzenlenen yoklama listesine imza atarlar. Öğrenciler devamsızlık durumlarını takip etmekle yükümlü olduğu için öğretim görevlisi düzenli olarak devamsızlık durumunu açıklamak zorunda değildir.
4. Sağlık sorunu ya da disiplin cezası sebebiyle bile olsa, devamsızlığın nedeni her ne olursa olsun %30 devamsızlık sınırını aşan öğrenciler dersten başarısız olmuş kabul edilir ve final sınavına giremezler. Bu öğrencilere devamsızlıktan kaldıklarını belirten “NA” notu verilir. Bu harf not ortalamasına “FF” notu ile aynı şekilde etki eder.
5. Sağlık raporları yalnızca öğrencilerin kaçırdıkları sınavların ve sınıf içi yazılı değerlendirmelerin telafisini alabilmelerini sağlar ve ancak belirlenen yasal süre içinde ve okulun yönetmeliklerine uygun şekilde ibraz edildiği takdirde geçerlidirler. Sağlık raporları üniversite yönetimi tarafından aksi belirtilmedikçe devamsızlık durumunun gerekçesi olarak kullanılamaz.
6. Geç kayıt olan öğrenciler Modern Diller Bölümü'ne Öğrenci İşleri onayını sunmak zorundadır.
7. Sınıf içinde tüm konuşmalar ve tartışmalar İngilizce olarak yürütülür. Bu sebeple öğrencilerden İngilizce iletişim kurmaları beklenir.
8. Sınıf içi tartışmalarda ve etkinliklerde kullanılmak üzere öğrencilerden dersin amacına ve içeriğine uygun materyaller (makaleler, araştırma sonuçları, vb.) toplamaları / getirmeleri istenebilir.

9. Öğrenciler öğretim görevlisi tarafından sınıf içinde veya <https://www.atilim.edu.tr/tr/dml> adresindeki bölüm web sayfasında yapılan devamsızlık, portfolyo, sınav tarihleri ve yerleri, internet ödevleri gibi Modern Diller Bölümü ile alakalı tüm duyuruları takip etmekle yükümlüdür.
10. Tüm öğretim görevlileri ders verdikleri şubenin öğrencileriyle görüşmek için haftada bir saat ofis saati ayırırlar. Dersle ilgili yardıma ve açıklamaya ihtiyaç duyan öğrencilerin bu saatlerde öğretim görevlilerini ziyaret etmeleri önerilir. Öğrencilerin sık sık Atılım e-postalarını kontrol etmeleri tavsiye edilir çünkü öğretim görevlileri SADECE bu e-postaları vasıtasıyla öğrencileri ile yazılı iletişim kurarlar.
11. Daha fazla yardıma ihtiyaç duyan öğrenciler öğretim görevlilerinden randevu talep etmelidir.
12. Akademik dürüstlük tüm öğrencilerin göstermesi beklenen bir davranıştır. İntihal, başka bir kişiye ait fikirleri, ifadeleri ve biçemi kaynak göstermeden kullanmak anlamına gelir. Hırsızlık kapsamına giren bu davranış kesinlikle hoş görülemez. Yapılan bir çalışmada veya ödevde öğretim görevlisi tarafından tespit edilen ya da Turnitin programı tarafından belirlenen bir intihalle karşılaşılması halinde, o çalışmanın hiçbir taslağına not verilmez.
13. Sınav kurallarının herhangi bir şekilde ihlaline müsaade edilmez ve bu davranış üniversitenin disiplin yönetmeliği uyarınca cezalandırılır.
14. Daha fazla yardım talebi olan öğrenciler Modern Diller Bölümü idaresine başvurabilir.

2018-2019 Bahar

14 Haftalık ENG322 Ders Planı

HAFTA	TARİH	KONULAR
1	11.02.2019 - 15.02.2019	ENG322 dersine giriş - oryantasyon ÜNİTE 6: Getting around • It's quicker to walk
2	18.02.2019 - 22.02.2019	ÜNİTE 6: Getting around • Travel arrangements • On the move
3	25.02.2019 - 01.03.2019	• Scenario: When and where? Writing emails: • Arranging to meet <i>Portfolio I</i>
4	04.03.2019 - 08.03.2019	ÜNİTE 7: Shopping • A career in retail • Getting a bargain
5	11.03.2019 - 15.03.2019	ÜNİTE 7: Shopping • Buying gifts • Scenario: A good location
6	18.03.2019 - 22.03.2019	Writing emails: • Applying for a job <i>Portfolio II</i> ÜNİTE 8: Getting it wrong • Being organized
7	25.03.2019 - 29.03.2019	• The secret of my success • Successful meetings
8	01.04.2019 - 05.04.2019	Writing emails: • Reporting conversations <i>Progress Presentation</i>
9	08.04.2019 - 12.04.2019	ÜNİTE 9: Best Practice • Best-sellers <i>Portfolio III</i>
10	15.04.2019 - 19.04.2019	ÜNİTE 9: Best Practice • Working conditions • Email etiquette
11	22.04.2019 - 26.04.2019	ÜNİTE 10: A helping hand • Making decisions • Team building
12	29.04.2019 - 03.05.2019	ÜNİTE 10: A helping hand • Suggestions and offers
13	06.05.2019 - 10.05.2019	<i>GENEL TEKRAR</i>
14	13.05.2019 -17.05.2019	PROJECT PRESENTATION

2.6 SEÇMELİ DERSLER

Tüm Atılım öğrencileri bu seçmeli dersleri öğrenimlerinin ikinci yılından itibaren alabilirler. MDB olarak Almanca, Fransızca, İspanyolca, Rusça ve Japonca derslerini seçmeli ders olarak sunmaktayız. Bu seçmeli dersler ancak yeterli sayıda öğrenci kayıt yaptırdığında açılır. Aşağıdaki tablo seçmeli diğer dillerin ders kodlarını göstermektedir.

2. Yıl			
Güz		Bahar	
GER201	Almanca I	GER202	Almanca II
FRE201	Fransızca I	FRE202	Fransızca II
SPAN201	İspanyolca I	SPAN202	İspanyolca II
RUS201	Rusça I	RUS202	Rusça II
JAP201	Japonca I	JAP202	Japonca II

3. Yıl			
Fall		Spring	
GER301	Almanca III	GER302	Almanca IV
FRE301	Fransızca III	FRE302	Fransızca IV
SPAN301	İspanyolca III	SPAN302	İspanyolca IV
RUS301	Rusça III	RUS302	Rusça IV
JAP301	Japonca III	JAP302	Japonca IV